

TULEVAISUUDEN KUNTA

TE-2024 -uudistus tiivistelmä tietopaketista

Minna Koljonen
Tulevaisuuden kunta -hanke



Pohjois-Savon liitto

TE-2024 -uudistus

- Valtion TE-palvelut siirretään kuntien järjestämisvastuulle vuoden 2025 alusta lähtien
- Uudistuksella tavoitellaan 7 000 – 10 000 lisätyöllistä
 - Oma kunta tuntee asukkaansa parhaiten, joten työnhakijat ja yritykset saavat paikallisiin tarpeisiin sopivia palveluja
 - Työllistyminen tehostuu, kun työllisyyspalvelut, kunnan koulutus- ja elinkeinopalvelut ovat saman järjestäjän vastuulla
- TE-palvelu-uudistus on osa hallituksen työllisyystoimien kokonaisuutta. Tavoitteena on, että työnhakijat löytävät työtä ja työnantajat tarvitsemiaan osaajia.

Järjestämisvastuu

Järjestämisvastuu siirretään kunnalle tai kunnista muodostettavalle työllisyysalueelle, jonka työvoimapohja on vähintään 20 000 henkeä

- Työllisyysalueita muodostettaessa tulee ottaa huomioon
 - ü maantieteellinen yhteys
 - ü työssäkäynnin toimivuus
 - ü kielellisten oikeuksien toteutuminen
 - ü riittävät resurssit
- Viimesijassa työllisyysalueen syntymisestä päättää valtioneuvosto

Mitä järjestäminen tarkoittaa

Vastuu työvoimapalveluiden järjestämisestä tulee olla selkeästi

- yksittäisellä kunnalla omalla alueellaan tai
- yhdellä työllisyysalueen kunnalla tai
- kuntayhtymällä kaikkien työllisyysalueen kuntien puolesta

Kuntalain mukaan tehtävien hoidosta järjestämisvastuussa oleva kunta tai kuntayhtymä vastaa järjestettävien palvelujen ja muiden toimenpiteiden

- yhdenvertaisesta saatavuudesta
- tarpeen, määrän ja laadun määrittelemisestä
- tuottamistavasta
- tuottamisen valvonnasta sekä
- viranomaiselle kuuluvan toimivallan käyttämisestä

Jokainen kunta vastaa kuitenkin palvelujen rahoittamisesta

Hallintomallit

Yhteistyön vaihtoehdot tulevat kuntalaista

- Yhteinen toimielin eli vastuukunta
- Kuntayhtymä
- Yhteinen virka

Jos työvoima laskee alle 20 000

Työvoima on kolmena peräkkäisenä vuonna alle 20 000 henkeä

- Kunnan tai työllisyysalueen tulee käynnistää toimenpiteet sopiakseen yhteistoiminnasta muiden kuntien kanssa
- Yhteistoimintasopimus tulee olla voimassa tarkasteluajankohtaa seuraavan toisen vuoden alusta lukien

Poikkeaminen järjestämisvastuulle asetetuista vaatimuksista

Valtioneuvosto voi hakemuksesta myöntää poikkeuksen järjestää työvoimapalveluita, vaikka alueen työvoima alittaisi 20 000 henkeä. Poikkeama on mahdollista, jos yksi seuraavista edellytyksistä täyttyy

1. työllisyyspalvelujen järjestämisen edellyttämän toiminnallisen kokonaisuuden muodostaminen **ei saaristoisuuden tai pitkien etäisyyksien** vuoksi ole muutoin tarkoituksenmukaista;
2. se on tarpeen **suomen- tai ruotsinkielisten** asukkaiden kielellisten oikeuksien turvaamiseksi;
3. se on tarpeen **saamelaisten kieltä ja kulttuuria** koskevien oikeuksien turvaamiseksi;
4. työllisyysalueen muodostaminen edellyttäisi useamman **työssäkäyntialueen yhdistämistä**; tai
5. poikkeusluvan myöntäminen on alueelliset, palvelujen järjestämistä koskevat ratkaisut, palvelujen tarve, palvelujen kustannukset sekä muut palvelujen järjestämiseen liittyvät tekijät huomioon ottaen **muusta erityisestä syystä perusteltua**

Lisäksi edellytyksenä on, että kunta tai työllisyysalue on **osoittanut riittävät taloudelliset ja henkilöstöresurssit** työllisyyspalvelujen järjestämiseksi eikä alueen sekä muun työllisyysalueen palvelutaso poikkeuksen seurauksena merkittävästi heikkene.

Malleja työllisyysaluevaihtoehdoista

Seuraavilla dioilla on yhdeksän mallinnusta keskustelun pohjaksi työllisyysalueista Pohjois-Savossa.

Laskelmat siirtävistä henkilötyövuosista (htv) ja vos-rahoituksesta ovat **vain suuntaa-antavia** ja niiden tarkoitus on auttaa palvelujen järjestämisen suunnittelua valmisteluvaiheessa.

Valtakunnalliset laskelmat päivittyvät valmistelun edetessä.

Laajan työttömyyden lukuna on käytetty vajaa vuosi keskiarvoa syyskuu 2022.

Pendelöinti-nuolet kuvaavat työssäkäyntiä oman asuinalueen ulkopuolella.

Lähteet: Tilastokeskus, TEM Työnvälitystilasto, Mikko Kesä Oy:n laskelmat

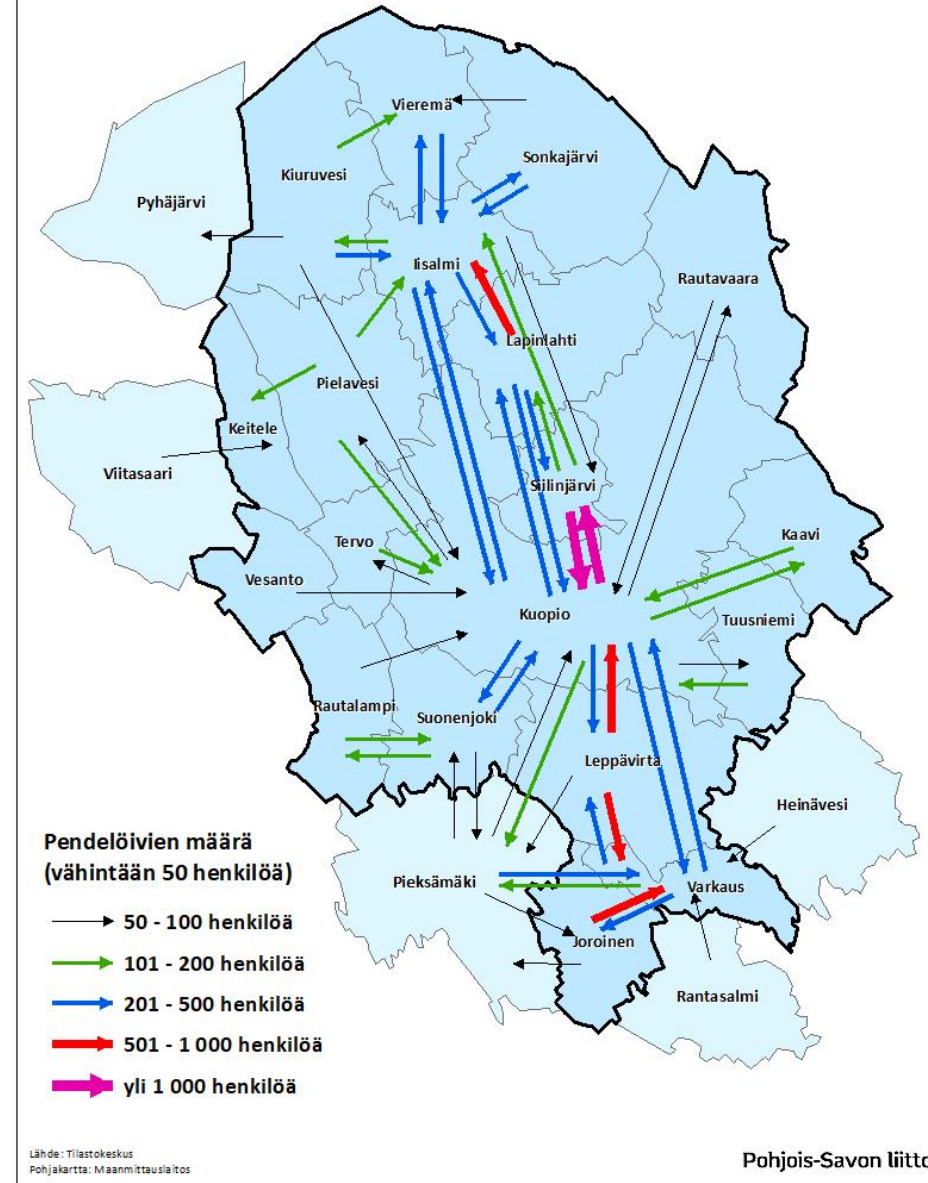
1. Pohjois-Savo

Alueen työvoima

2022	2025	2030	2035
112 235	105 881	102 246	99 704

Työikäinen väestö	139 679
Laaja työttömyys	14 844
Vieraskieliset	8 531
Arvio siirtyvästä htv:stä	194,6
Arvio järjestämiseen tulevasta vos-rahoituksesta	25 896 948 €

Työssäkäyntiliikenne Pohjois-Savossa v. 2020

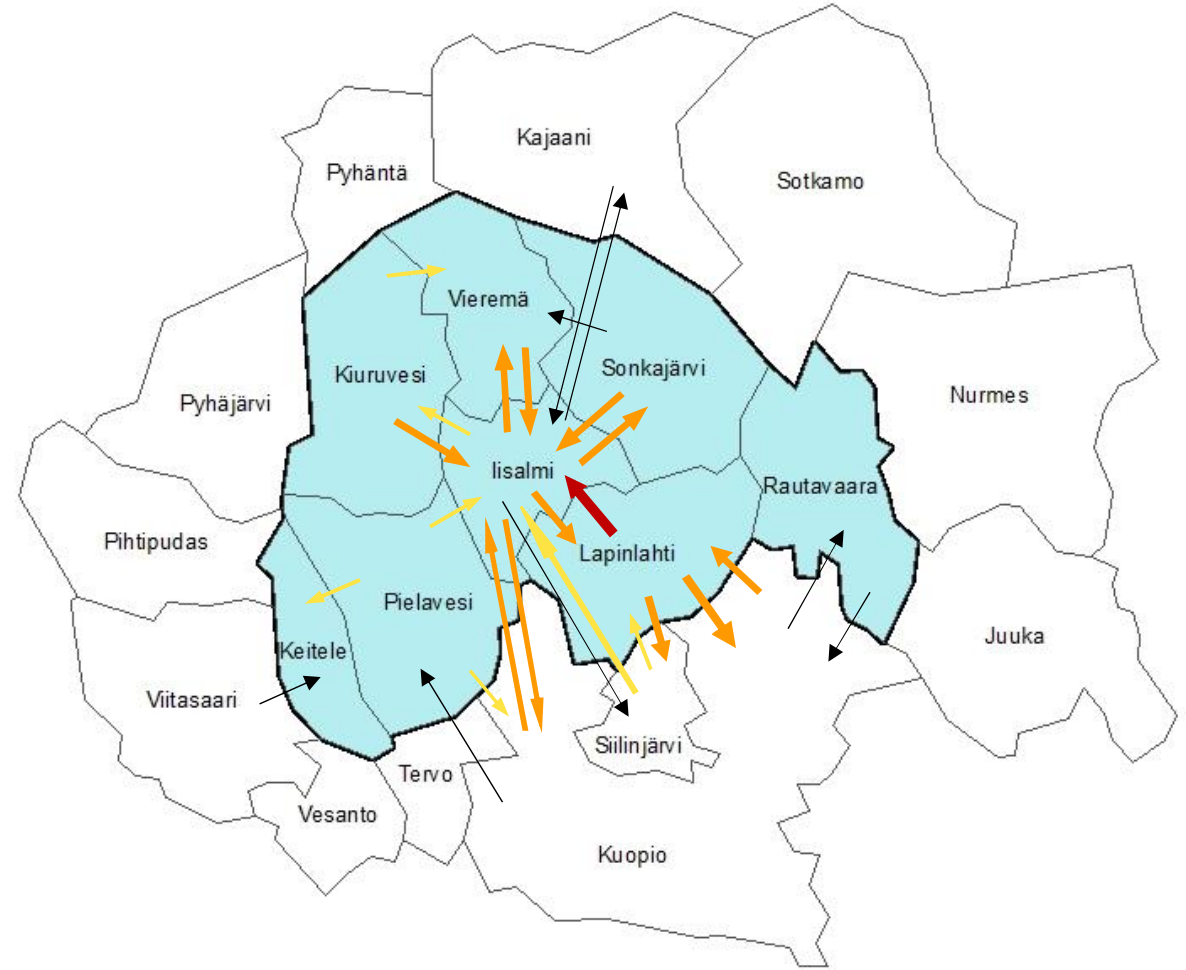


2. Iisalmi, Keitele, Kiuruvesi, Lapinlahti, Pielavesi, Rautavaara, Sonkajärvi, Vieremä

Alueen työvoima

2022	2025	2030	2035
22 912	20 194	18 576	17 422

Työikäinen väestö	27 494
Laaja työttömyys	3 281
Vieraskieliset	1 220
Arvio siirtyvästä htv:stä	43,3
Arvio järjestämiseen tulevasta vos-rahoituksesta	5 380 233 €



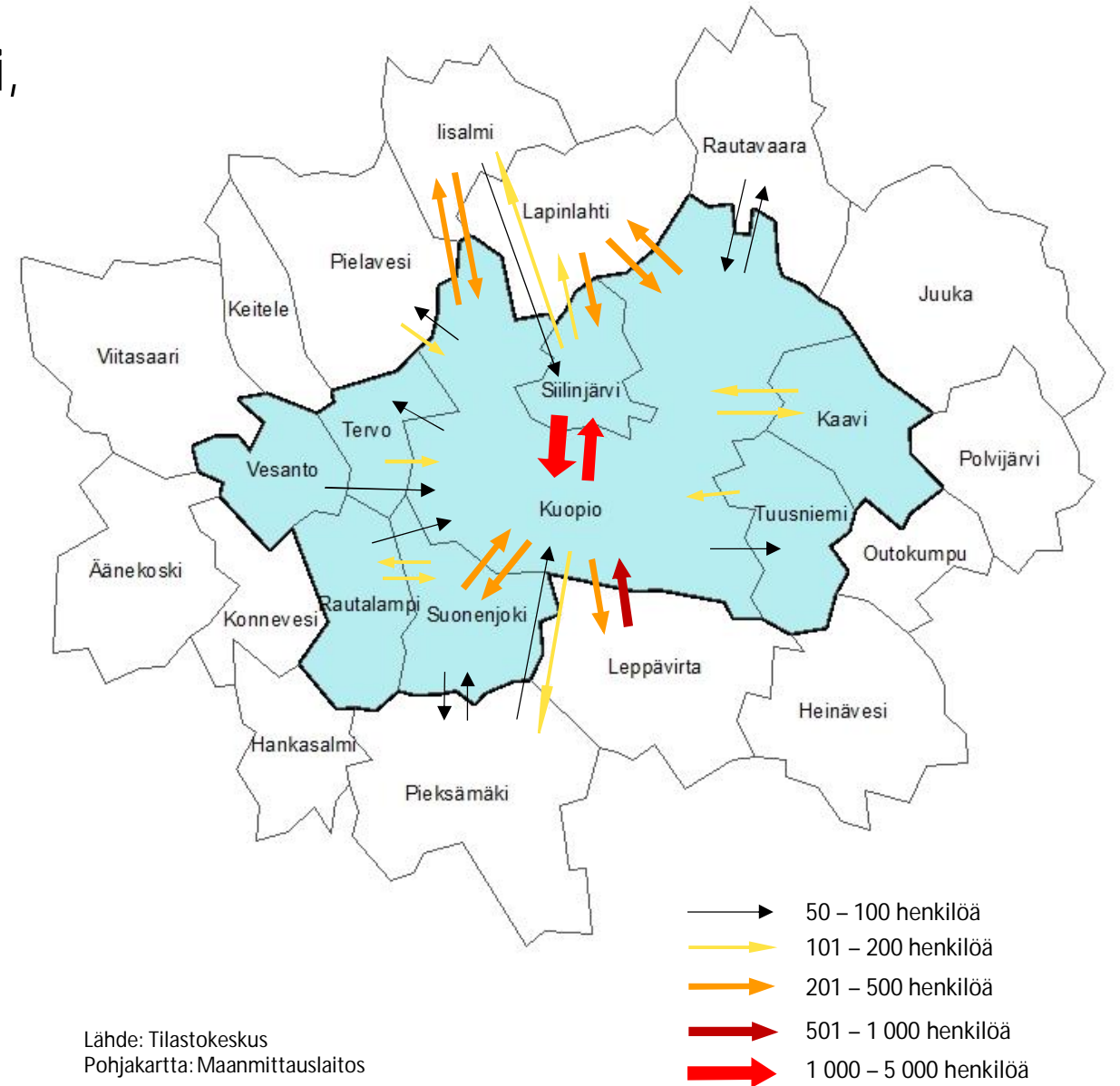
Lähde: Tilastokeskus
Pohjakartta: Maanmittauslaitos

3. Kaavi, Kuopio, Rautalampi, Siilinjärvi, Suonenjoki, Tervo, Tuusniemi, Vesanto

Alueen työvoima

2022	2025	2030	2035
74 868	73 067	72 299	71 727

Työikäinen väestö	94 459
Laaja työttömyys	9 334
Vieraskieliset	6 264
Arvio siirtyvästä htv:stä	124,1
Arvio järjestämiseen tulevasta vos-rahoituksesta	16 937 814 €



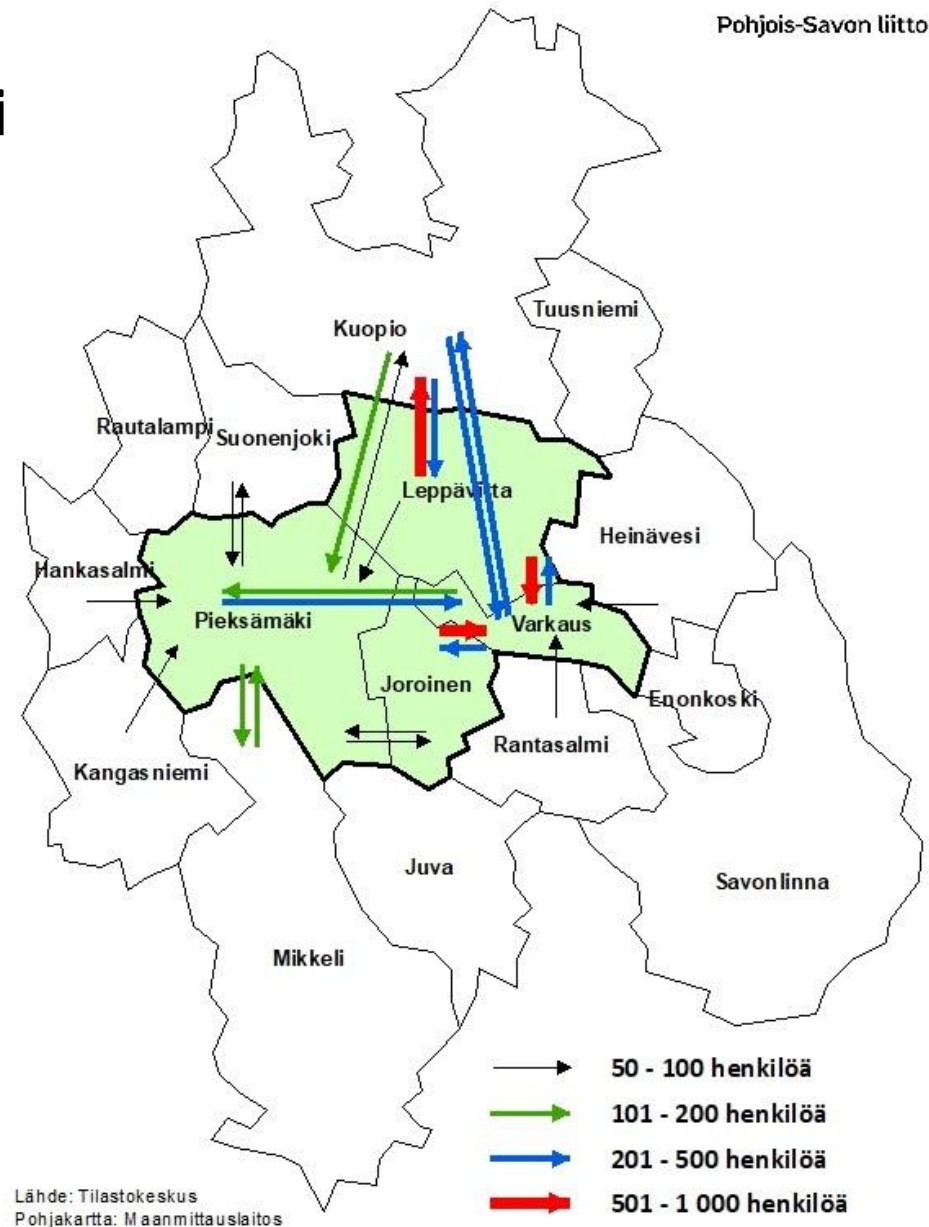
Lähde: Tilastokeskus
Pohjakartta: Maanmittauslaitos

4. Varkaus, Leppävirta, Joroinen ja Pieksämäki

Alueen työvoima

2022	2025	2030	2035
21 500	18 681	16 753	15 534

Työikäinen väestö	26 626
Laaja työttömyys	3 228
Vieraskieliset	1 527
Arvio siirtyvästä htv:stä	38,5
Arvio järjestämiseen tulevasta vos-rahoituksesta	5 236 394 €

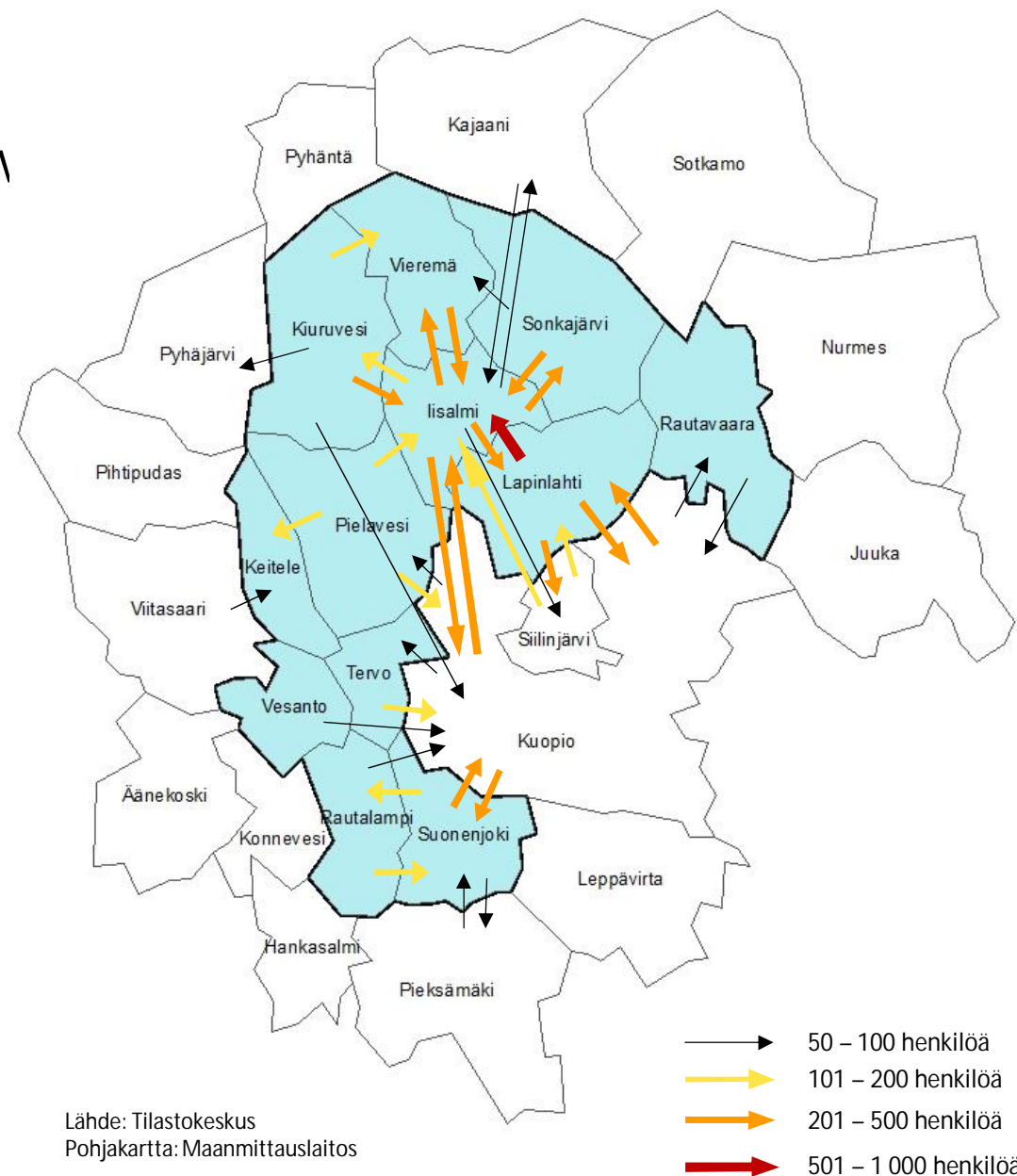


5. Iisalmi, Keitele, Kiuruvesi, Lapinlahti, Pielavesi, Rautalampi, Rautavaara, Sonkajärven Suonenjoki, Tervo, Vesanto, Vieremä

Alueen työvoima

2022	2025	2030	2035
28 288	24 841	22 825	21 403

Työikäinen väestö	34 096
Laaja työttömyys	3 903
Vieraskieliset	1 503
Arvio siirtyvästä htv:stä	51,9
Arvio järjestämiseen tulevasta vos-rahoituksesta	6 580 418 €

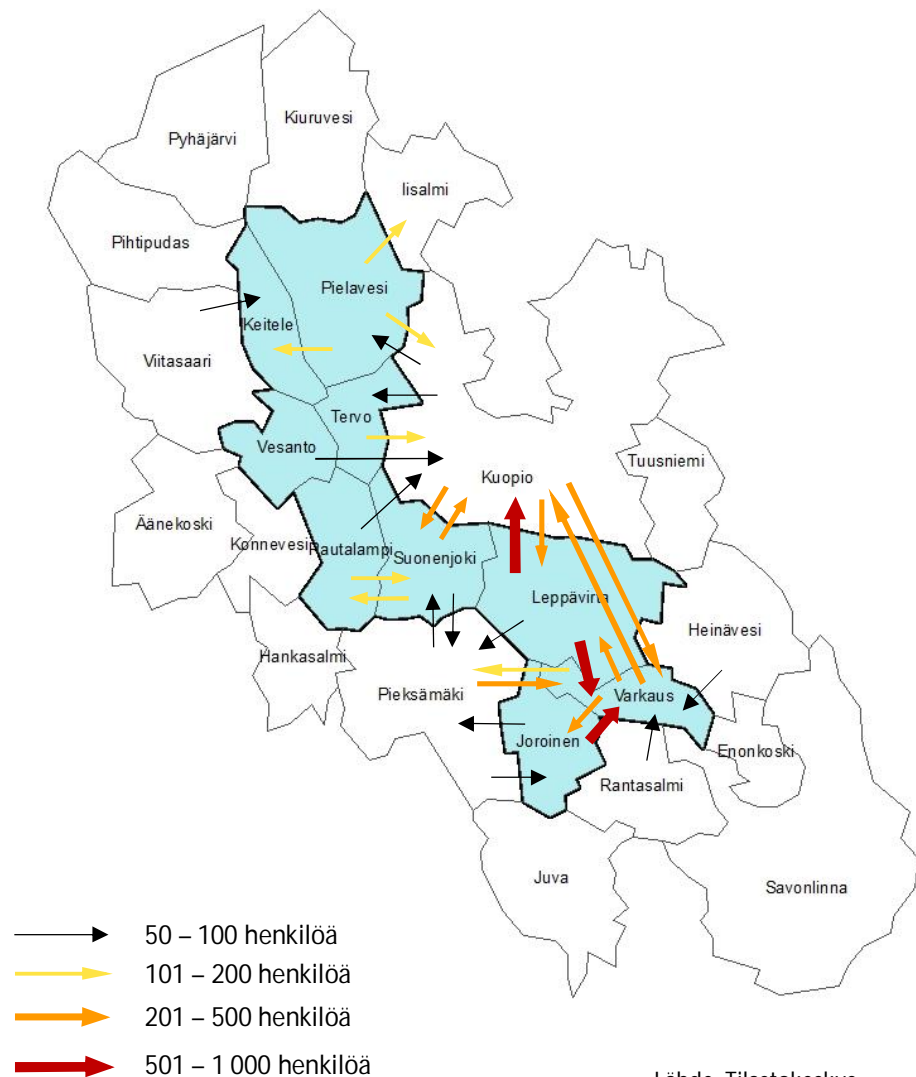


6. Joroinen, Keitele, Leppävirta, Pielavesi, Rautalampi, Suonenjoki, Tervo, Varkaus ja Vesanto

Alueen työvoima

2022	2025	2030	2035
22 234	19 280	17 411	16 174

Työikäinen väestö	27 247
Laaja työttömyys	3 140
Vieraskieliset	1 436
Arvio siirtyvästä htv:stä	40,0
Arvio järjestämiseen tulevasta vos-rahoituksesta	5 360 721 €



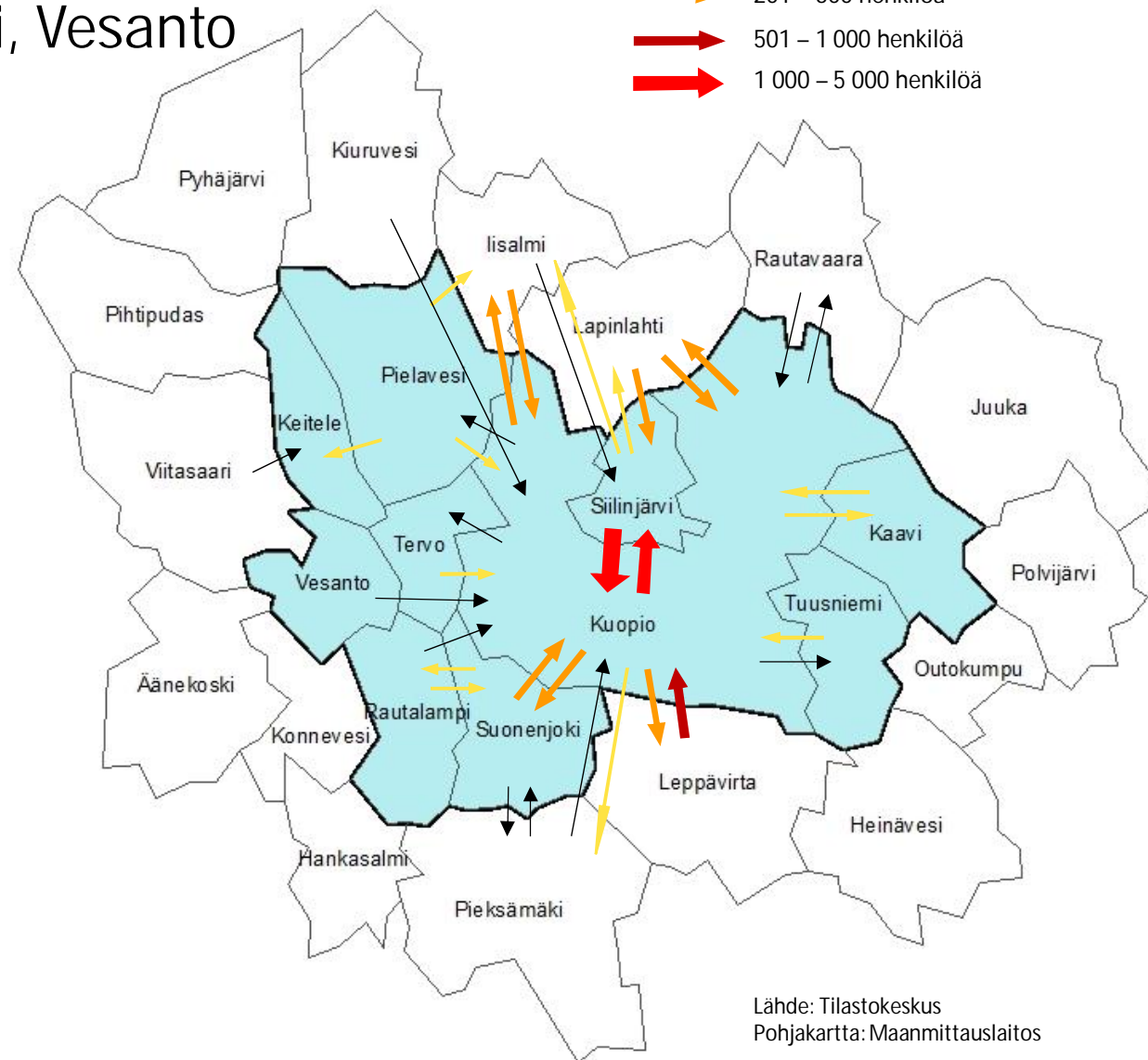
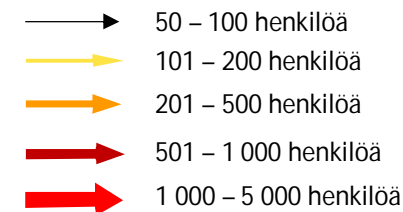
Lähde: Tilastokeskus
Pohjakartta: Maanmittauslaitos

7. Kaavi, Keitele, Kuopio, Pielavesi, Rautalampi, Siilinjärvi, Suonenjoki, Tervo, Tuusniemi, Vesanto

Alueen työvoima

2022	2025	2030	2035
77 271	75 080	74 090	73 365

Työikäinen väestö	97 378
Laaja työttömyys	9 623
Vieraskieliset	6 370
Arvio siirtävästä htv:stä	128,3
Arvio järjestämiseen tulevasta vos-rahoituksesta	17 519 449 €



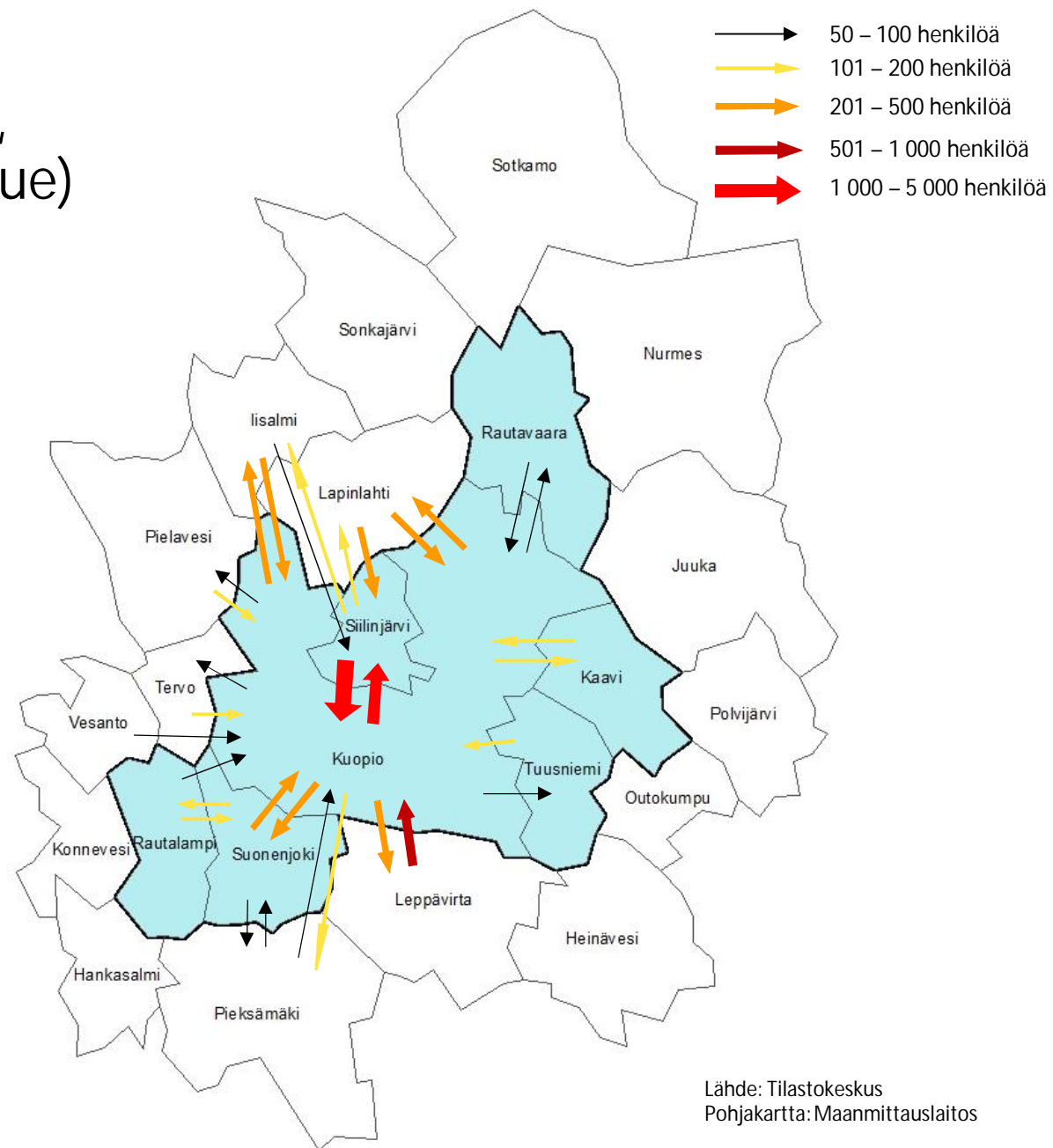
Lähde: Tilastokeskus
Pohjakartta: Maanmittauslaitos

8. Kaavi, Kuopio, Rautalampi, Rautavaara, Siilinjärvi, Suonenjoki, Tuusniemi (=TYP-alue)

Alueen työvoima

2022	2025	2030	2035
74 054	72 414	71 684	71 162

Työikäinen väestö	93 564
Laaja työttömyys	9 252
Vieraskieliset	6 228
Arvio siirtyvästä htv:stä	122,8
Arvio järjestämiseen tulevasta vos-rahoituksesta	16 796 163 €



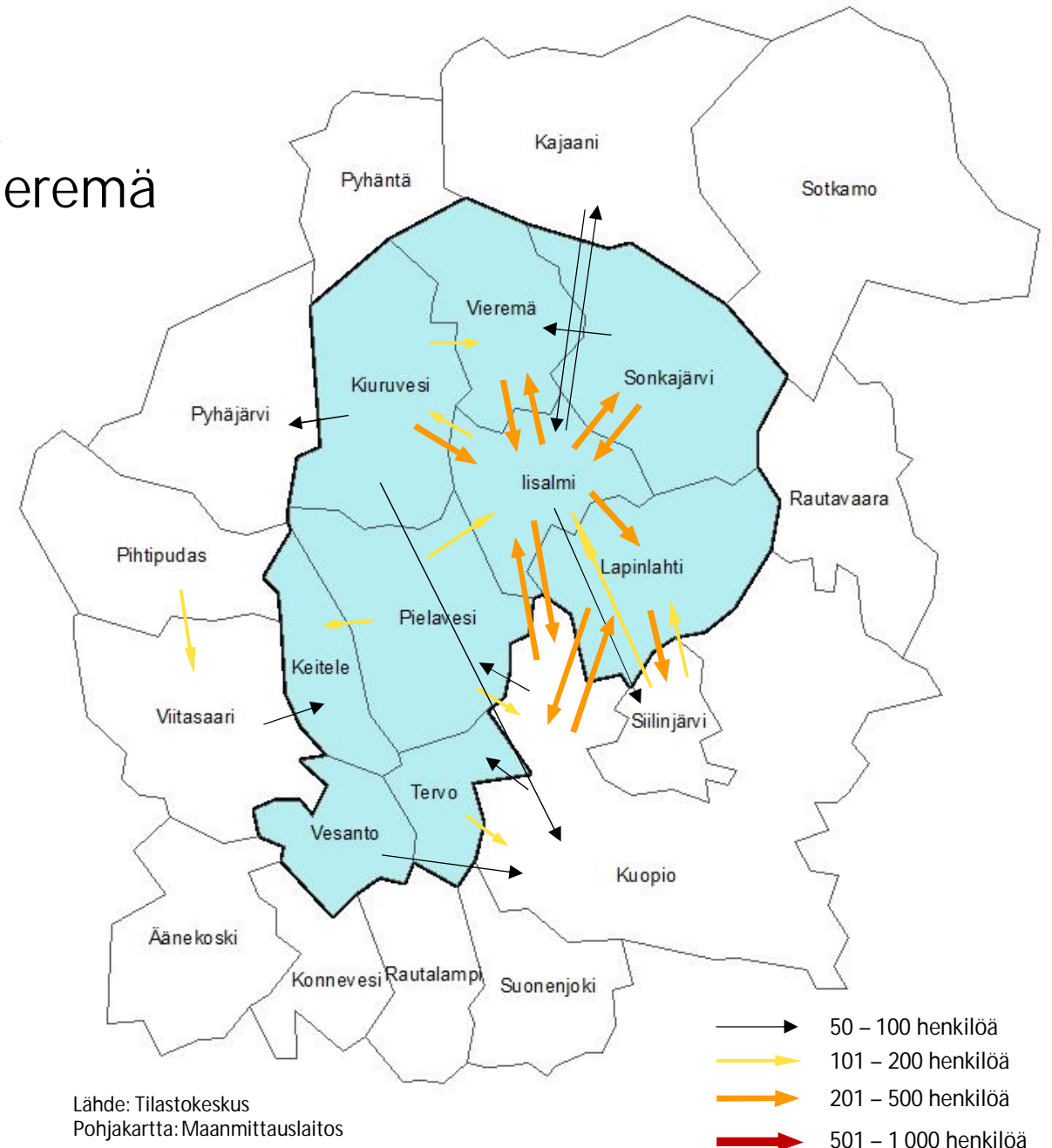
Lähde: Tilastokeskus
Pohjakartta: Maanmittauslaitos

9. Iisalmi, Keitele, Kiuruvesi, Lapinlahti, Pielavesi, Sonkajärvi, Tervo, Vesanto, Vieremä (=TYP alue)

Alueen työvoima

2022	2025	2030	2035
23 726	20 847	19 191	17 987

Työikäinen väestö	28 389
Laaja työttömyys	3 363
Vieraskieliset	1 256
Arvio siirtyvästä htv:stä	44,6
Arvio järjestämiseen tulevasta vos-rahoituksesta	5 521 884 €



Lähde: Tilastokeskus
Pohjakartta: Maanmittauslaitos

Rahoitus

- 1) Työttömyysturva
- 2) Palvelut

Työttömyysetuuksien rahoituksen uudistaminen

Kannustava rahoitusmalli

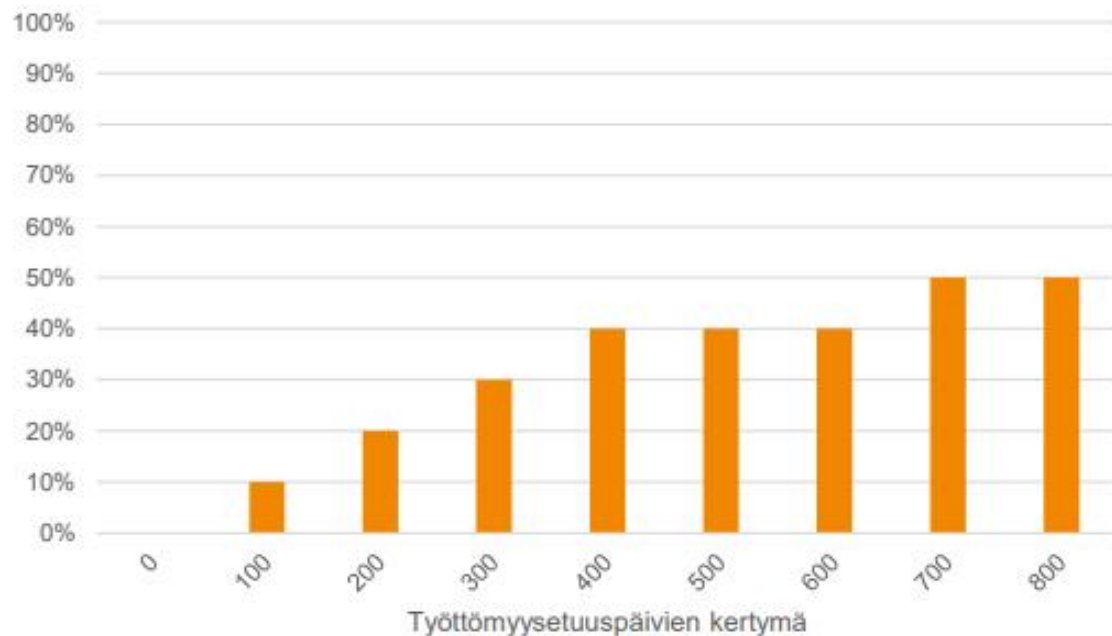
Kunnan rahoitusvastuuta työttömyysetuksista laajennetaan ja varhennetaan

- Kunnat osallistuvat työttömyysetuuden perusosan suuruisen osan rahoitukseen nykyistä varhaisemmassa vaiheessa
- Rahoitusvastuu laajenee koskemaan myös ansio- ja peruspäivärahaa
- Kansainvälistä suojelua saavien tai heihin rinnastettavien henkilöiden osalta kunnalla ei ole työmarkkinatuen rahoitusvastuuta kolmen vuoden ajalta ensimmäisestä kotikuntamerkinnästä. Muiden maahanmuuttajien osalta yhden vuoden ajalta. Huom! Poikkeus koskee vain työmarkkinatukea.

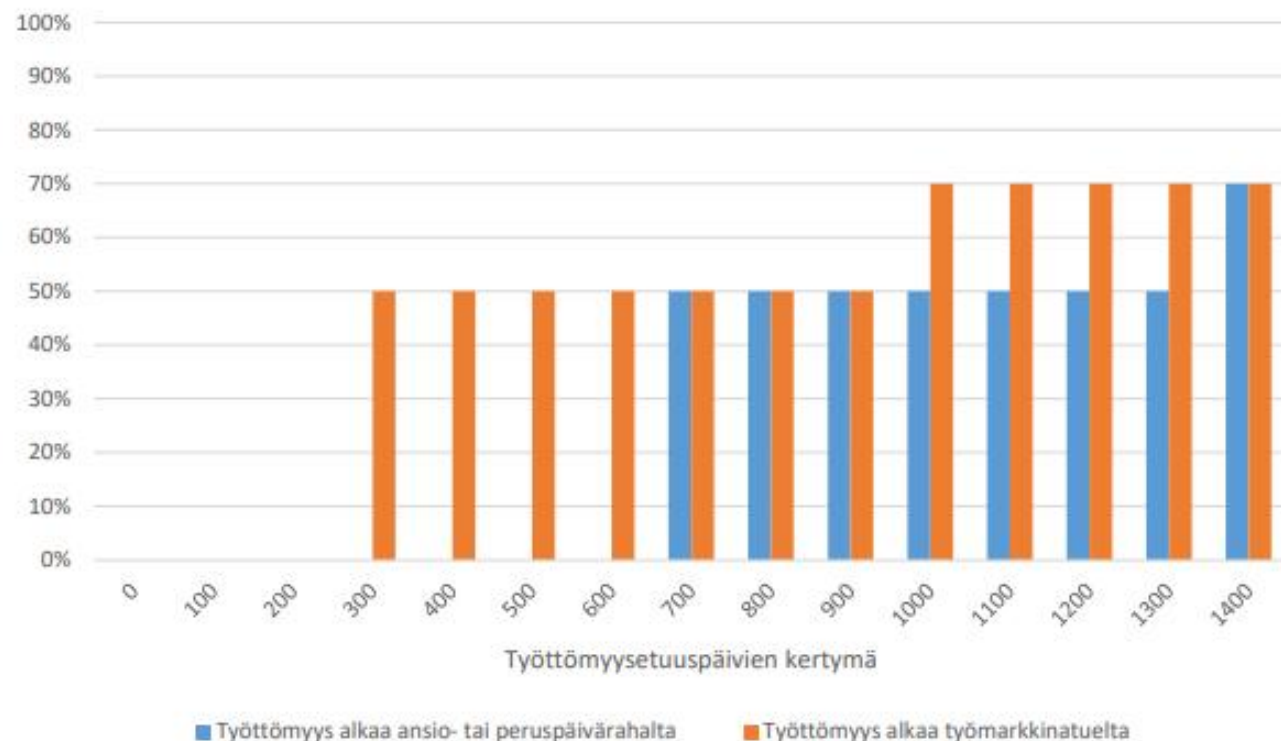
Kunnan rahoitusvastuu työttömyysetuuden perusosan suuruisesta osasta



Jatkovalmistelussa oleva malli



Nykytila



Työttömyysetuuksien rahoituksen uudistaminen

Kannustava rahoitusmalli

Työttömien palveluihin aktivointi ei siirrä etuuden rahoitusvastuuta valtiolle, vaan henkilön tulee ohjautua toimintaan, jonka ajalta hänelle ei makseta työttömyysetuutta

- Työhön
- Koulutukseen
- Muuhun tarvitsemaansa palveluun

Etuuspäivien kertymä nollautuu työnhakijan täyttäessä työssäoloehdon

Työttömyysetuuksien rahoituksen uudistaminen

Kannustava rahoitusmalli

Tämä tarkoittaa sitä, että työllisyyskehityksellä on nykyistä suurempi vaikutus kuntien rahoitusasemaan

- Mitä nopeammin ja paremmin työttömät saavat tarvitsemansa palvelun tai pääsevät töihin, sitä enemmän kunta hyötyy taloudellisesti

Onnistumiseen tarvitaan

- asiakaslähtöiset ja vaikuttavat palvelut
- osaava sekä hyvinvoiva henkilöstö

Työttömyysetuuksien rahoituksen uudistaminen

Kannustava rahoitusmalli

- Laajeneva rahoitusvastuu kompensoidaan kunnille täysimääräisesti erillisellä valtionosuuden lisäyksellä.
- Kompensaatio vastaa kunnalle rahoitusvastuun laajenemisesta aiheutuvaa lisäkustannusta uudistuksen voimaantulovaiheessa
- Kuntakompensaatiossa säilytetään poikkileikkausvuoden tarkastelu, mutta kompensaatiota korotetaan vuosittain kansaneläkeindeksin mukaisesti

Siirtyvien TE-palveluiden rahoittaminen

- Siirtyvät työvoimapalvelut muodostavat kunnille uuden valtionosuustehtävän, joka rahoitetaan kuntien peruspalvelujen valtionosuusjärjestelmän kautta
- Uusiin tehtäviin myönnetään 100-prosenttinen valtionosuusrahoitus
- Valtionosuusrahoitus tehtävän hoitamiseen määräytyy ja maksetaan yksittäiselle kunnalle
 - Huom. Tulot tulevat jokaiselle kunnalle, mutta kustannukset kohdistuvat järjestäjälle
- Rahoitus kohdennetaan käyttäen yhdistelmäkriteeriä
 - 50 % **työikäisen väestön** perusteella ja
 - 50 % **laajan työttömyyden (työttömät ja palveluissa olevat)** käsitteen mukaisen työttömien määrän perusteella

Siirtyvien TE-palveluiden rahoittaminen

Perusratkaisusta poiketen kotoutumiskoulutuksen rahoitus määräytyy kahden eri kohderyhmän perusteella

- 1) Maahanmuuttajat valtionosuusrahoituksena **vieraskielisen väestön** määrän perusteella
- 2) Pakolaisten osalta rahoitus tulee valtion **laskennallisena korvauksena**

Siirtyvien TE-palveluiden rahoittaminen

- Perushinnat vakioidaan siirtohetkellä
- Lopullinen taso määritellään valtion v. 2024 talousarvion perusteella
- Valtionosuus = henkilö x perushinta

Esimerkkilaskelma valtionosuudesta Vieremä (huom. perushinnat arvioita)

Kriteerit	Hlöä	Perushinta	Valtionosuus
Työkäinen (18 -64 –vuotiaat)	1 887	93,27 €	176 000 €
Laaja työtön	161	737,10 €	118 673 €
Vieraskielinen	126	76,89 €	9 688 €
Valtionosuus yhteensä			304 361 €

Siirtyvien TE-palveluiden rahoittaminen

Laskennalliseen valtionosuusrahoitukseen siirrytään vaiheittain kahden vuoden aikana

- Vuonna 2025 rahoitus määräytyy 50 % kunnittaisen toteutuma-arvion ja 50 % laskennallisen valtionosuusrahoituksen perusteella
- Vuonna 2026 rahoitus määräytyy 25 % kunnittaisen toteutuma-arvion ja 75 % laskennallisen valtionosuusrahoituksen perusteella
- Vuonna 2027 rahoitus määräytyy täysimääräisesti valtionosuuskriteereiden mukaisesti

Julkiset työvoimapaalvelut

Julkisten työvoimapalvelujen tarkoitus

Turvataan

- osaavan työvoiman saatavuutta
- työtä hakevien mahdollisuuksia saada työtä
- edistetään uuden yritystoiminnan syntymistä
- yritysten toimintaedellytyksiä
- työelämän laatua

Julkiset työvoimapalvelut

- Työnvälityspalvelut
- Tieto-, neuvonta- ja ohjauspalvelut
- Valmennukset: Työnhaku-, ura- ja työhönvalmennus
- Työvoima- ja muutosturvakoulutus

Lisäksi julkisiin työvoimapalveluihin kuuluvat

- Asiantuntija-arvioinnit
- Koulutus- ja työkokeilut
- Työttömyysetuudella tuettu omaehtoinen opiskelu

- Velvoitetyö
- Työvoimaviranomaisen tehtävät muutosturvan toteuttamiseksi

Julkiset työvoimapalvelut

Työnantajalle myönnettävät tuet ja korvaukset

- palkkatuki
- 55 vuotta täyttäneiden työllistämistuki
- työolosuhteiden järjestelytuki

Henkilöasiakkaalle myönnettävät tuet ja korvaukset

- starttiraha
- kulukorvaukset
- matka- ja yöpymiskustannusten korvaus

Henkilöstö

Henkilöstö

Henkilöstö siirtyy valtiolta kuntiin ja kuntayhtymiin liikkeenluovutuksella

- Henkilöstö siirtyy ns. vanhoina työntekijöinä
- Kunta on velvollinen noudattamaan valtion työ- ja virkaehtosopimusta siirtohetkellä voimassa olevan sopimuskauden loppuun, jonka jälkeen henkilöstö siirtyy kuntia koskevan sopimuksen piiriin
- Valtion yhteistoimintamenettelyyn kuuluva valtakunnallinen neuvottelu alkaa elokuussa 2023 ja virastokohtaiset neuvottelut käynnistyvät marraskuussa 2023, kun kuntien sopimukset yhteistoiminnasta on toimitettu työ- ja elinkeinoministeriöön. Yhteistoimintamenettely jatkuu arviolta lokakuuhun 2024 saakka

Henkilöstö

- Keha-keskus toimittaa maaliskuussa kuntiin päivitetyt luvut (ovat viralliset luvut) siirtyvistä henkilötyövuosista
 - Viimeisimmät luvut toukokuulta 2022 / 163 htv:tä
- Henkilöstöä siirtyy TE-toimistosta, ELY-keskuksesta ja Keha-keskuksesta
- Uudistuksen onnistumisessa osaava henkilöstö on avainasemassa
 - Ø kuinka tuemme valmistelun eri vaiheissa henkilöstön jaksamista?
 - Ø kuinka henkilöstö otetaan mukaan muutoksen valmisteluun?
 - Ø kunta työnantajana tutuksi ja houkuttelevaksi

Tässä rakennetaan uutta organisaatiota, jossa myös kuntien henkilöstö tulee uuteen työyhteisöön

Pohjois-Savon valmistautuminen TE-2024 -uudistukseen

Tulevaisuuden kunta –hanke 1.9.2022 – 28.2.2023 (jatkohakemus -31.5.2023 saakka)

- Hankkeella tuetaan Pohjois-Savon kuntien valmistautumista TE-2024 –uudistukseen
- Hankkeessa tuotetaan kunnille kattava tietopaketti siitä, millaisen kokonaisuuden kunnat ottavat vastaan vuoden 2025 alusta ja lisäksi muuta materiaalia, joka tukee valmistautumista
- Uudistuksen suuruusluokkaa kuvaa hallituksen esityksien laajuus
 - TE2024 / 761 sivua ja KOTO24 / 437 sivua, yhteensä n. 1 200 sivua
- Hankkeen toimintaa tukee ja ohjaa ohjaus- ja tukiryhmä

Tulevaisuuden kunta -hanke

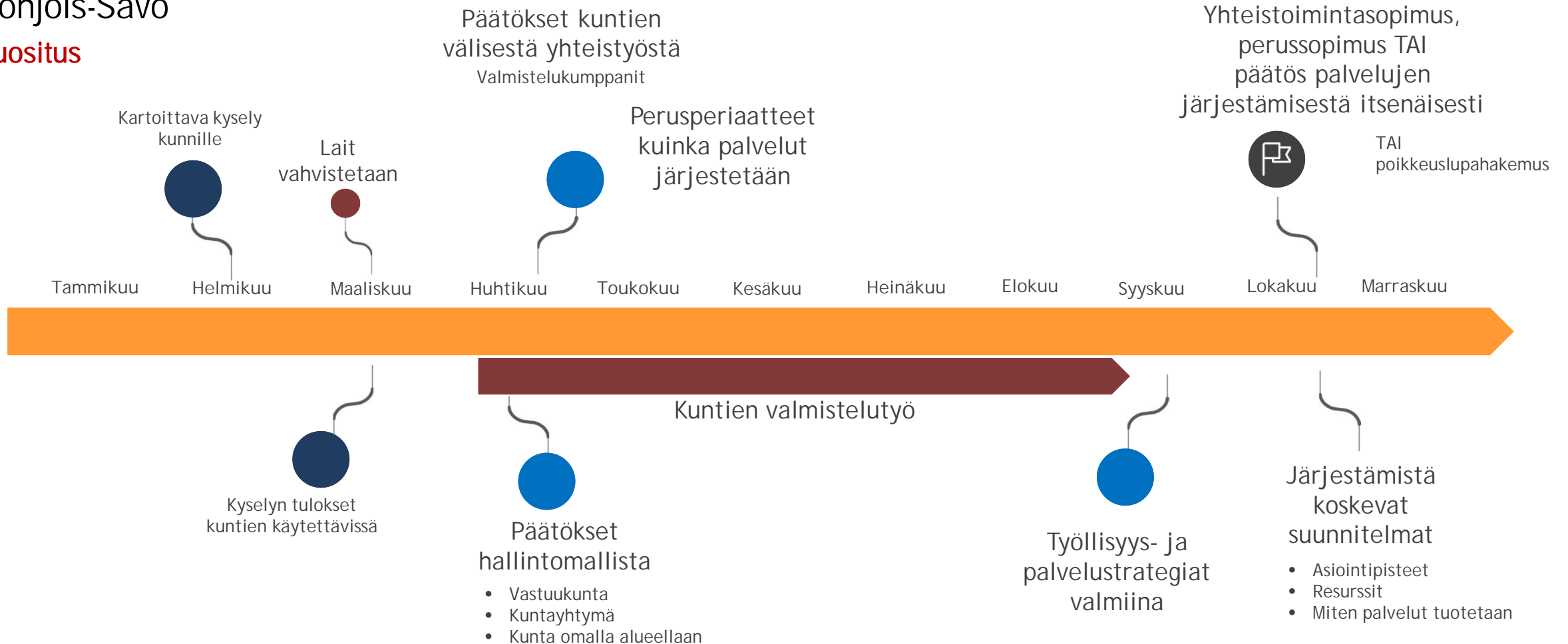
Ajankohtaista helmikuussa

- Helmikuun alussa järjestetään kolme seudullista info- ja keskustelutilaisuutta: Varkaudessa, Kuopiossa ja Iisalmessa
- Tehdään kysely kunnille, jossa kysytään
 - 1) ajatuksia työllisyysalueratkaisuista
 - 2) palvelujen järjestämisestä ja
 - 3) kartoitetaan kuntien vapaaehtoisuuteen perustuvat työllistymistä edistävät palvelut sekä henkilöstöresurssit

Aikataulu 2023

Pohjois-Savo

Suositus



Minna Koljonen
projektipäällikkö,
Tulevaisuuden kunta -selvitys
minna.koljonen@ely-keskus.fi

Mallinnuksissa ja laskelmissa on hyödynnetty Tilastokeskuksen, TEM:n
Työnvälitystilaston ja Mikko Kesä Oy:n aineistoja