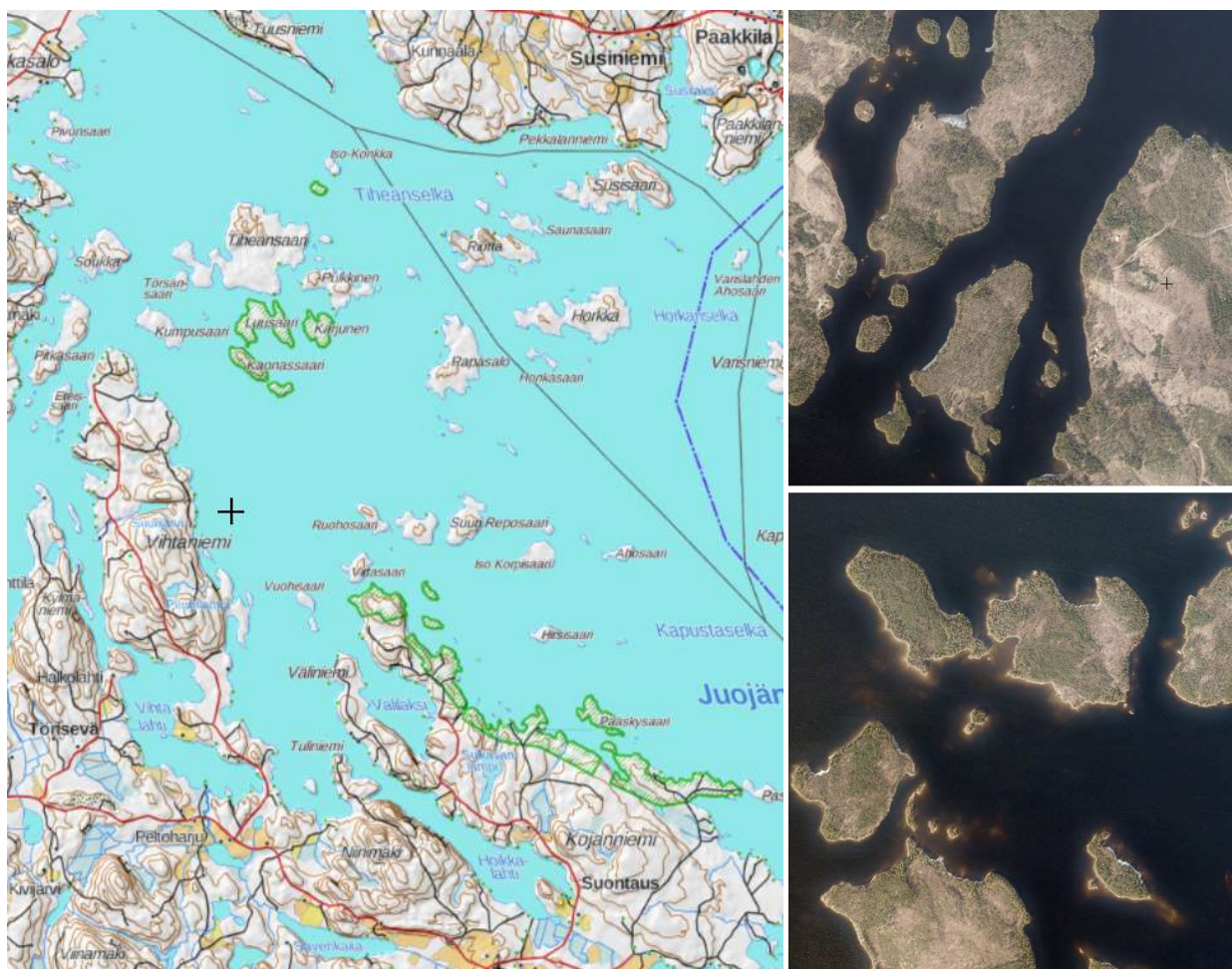




TUUSNIEMEN KUNTA

Juojärven rantaosayleiskaavan muuttaminen Osallistumis- ja arviointisuunnitelma 28.4.2020



Maanmittauslaitos



OSALLISTUMIS- JA ARVIOINTISUUNNITELMA (OAS)

Maankäyttö- ja rakennuslain 63 §:n mukaan kaavaa laadittaessa tulee riittävän aikaisessa vaiheessa laatia kaavan tarkoitukseen ja merkitykseen nähden tarpeellinen suunnitelma osallistumis- ja vuorovaikutusmenettelyistä sekä kaavan vaikutusten arvioinnista.

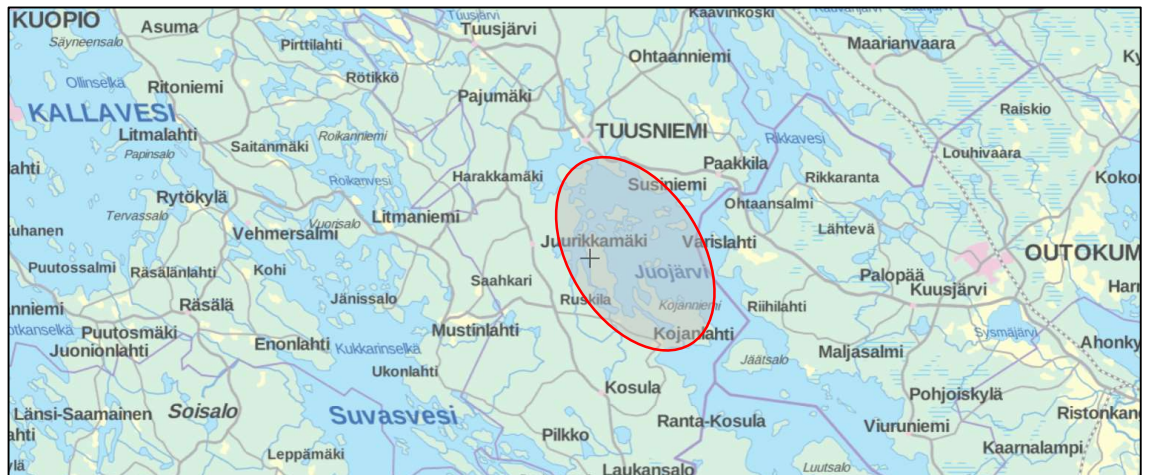
Kaavoituksen vireille tulosta tulee ilmoittaa sillä tavoin, että osallisilla on mahdollisuus saada tietoja kaavoituksen lähtökohdista, suunnitellusta aikataulusta sekä osallistumis- ja arviointimenettelyistä. Ilmoittaminen on järjestettävä kaavan tarkoituksen ja merkityksen kannalta sopivalla tavalla.

1 Suunnittelualueen sijainti

Juojärvi sijaitsee Pohjois-Savon itäreunalla Tuusniemen kunnassa. Juojärvi ulottuu myös Outokummun ja Heinäveden kunnan alueille. Suunnittelualue sijaitsee Tuusniemen taajaman eteläpuolella.

Juojärven rantaosayleiskaavan muutosalue käsittää vanhan yleiskaava-alueen Vihtanien, Kojanniemen, Hoikanlahden ja Tulilaksin alueiden osalta sekä Kojanniemen pohjoispuoliset saaret sekä Tiheänsaaret lukuun ottamatta alueen luoteisosassa sijaitsevaa Pahkasalon yleiskaava-alueita.

Yleiskaava-alueen pinta-ala on noin 7000 ha.



KUVA 1: Suunnittelualueen sijainti



KUVA 2: Päivitettävän rantaosayleiskaava-alueen rajaus

2 Yleiskaavan laadinnan tavoitteet

Juojärven rantaosayleiskaava on vahvistettu vuonna 1993. Yleiskaavassa on sittemmin nähty tarvetta tehdä mm. teknisluonteisia muutoksia ja tarkistuksia:

- kaavamääräyksiin; mm. tonttikohtaisten rakennusoikeuksien tarkistamiset
- rakennuspaikkojen sijainteihin
- alueiden käyttötarkoituksiin; loma-asutus vai ympärivuotinen asutus

Teknisluonteisten muutostarpeiden ohella yleiskaava-alue tarkastellaan kokonaisuudessaan. Tavoitteena on kuulla alueen maanomistajia ja muita intressitahoja alueen kehittämistarpeiden määrittelemiseksi.

Viranomaisia kuullaan erityisesti maakunnallisiin tavoitteisiin, kulttuuri- ja luontoarvoihin sekä muinaismuistoihin liittyen; onko näiden osalta tiedossa alueen maankäyttöön liittyviä päivitystarpeita.

- Ranta-alueilla määritellään rakentamismahdollisuudet
- Selvitetään mahdollisuudet myöntää rakennusluvut suoraan yleiskaavassa osoitetuille oleville ja uusille rakennuspaikoille.
- Kaavassa tutkitaan loma-asuntoalueiden rajat yleispiirteittäin ja loma-asuntojen määrä tilakohtaisesti. Yksittäisten uusien loma-asuntojen sijainti osoitetaan ohjeellisenä. Lopullinen sijoitus täsmentyy rakennuslupamenettelyn yhteydessä.
- Rantojensuojeluohjelmassa, Natura-suojeluohjelmassa ja vahvistetuissa maakunta-kaavoissa annetut maankäyttötavoitteet otetaan huomioon.
- Turvataan maa- ja metsätalouden harjoittamisen edellytykset
- Kaavamuutoksessa suunnitellaan ensisijaisesti ranta-alueiden maankäyttöä. Maisemallisesti ja toiminnallisesti rantavyöhykkeestä erillään olevalla maa- ja metsätalousalueella säilyy haja-asutusluonteinen rakentamismahdollisuus. Tällaisen alueen etäisyyden rannasta ja loma-asutuksesta tulee olla vähintään 150-200 metriä.

Tavoitteet määrittelevät perusteet yleiskaavan laadinnalle.

3 Valtakunnalliset alueidenkäyttötavoitteet (VAT)

Valtioneuvoston ensimmäinen päätös valtakunnallisiksi alueidenkäyttötavoitteiksi tuli lainvoimaiseksi 26.11.2001. Valtioneuvosto päätti 13.11.2008 valtakunnallisten alueidenkäyttötavoitteiden tarkistamisesta. Tarkistuksen pääteemana on ollut ilmastonmuutoksen haasteisiin vastaaminen. Lisäksi tavoitteiden vaikuttavuutta on lisätty täsmentämällä tavoitemuotoiluja sekä vahvistamalla niiden velvoittavuutta. Tällöin tarkistetut tavoitteet tulivat voimaan 1.3.2009.

Viimeisin valtioneuvoston päätös valtakunnallisista alueidenkäyttötavoitteista on tehty 14.12.2017. Päätöksellä valtioneuvosto korvasi valtioneuvoston vuonna 2000 tekemän ja 2008 tarkistaman päätöksen valtakunnallisista alueidenkäyttötavoitteista. Valtioneuvoston päätös on tullut voimaan 1.4.2018.

Maakunnan suunnittelussa ja muussa alueiden käytön suunnittelussa on huolehdittava valtakunnallisten alueidenkäyttötavoitteiden huomioon ottamisesta siten, että edistetään niiden toteuttamista (maankäyttö- ja rakennuslaki 24 §).

4 Suunnittelutilanne

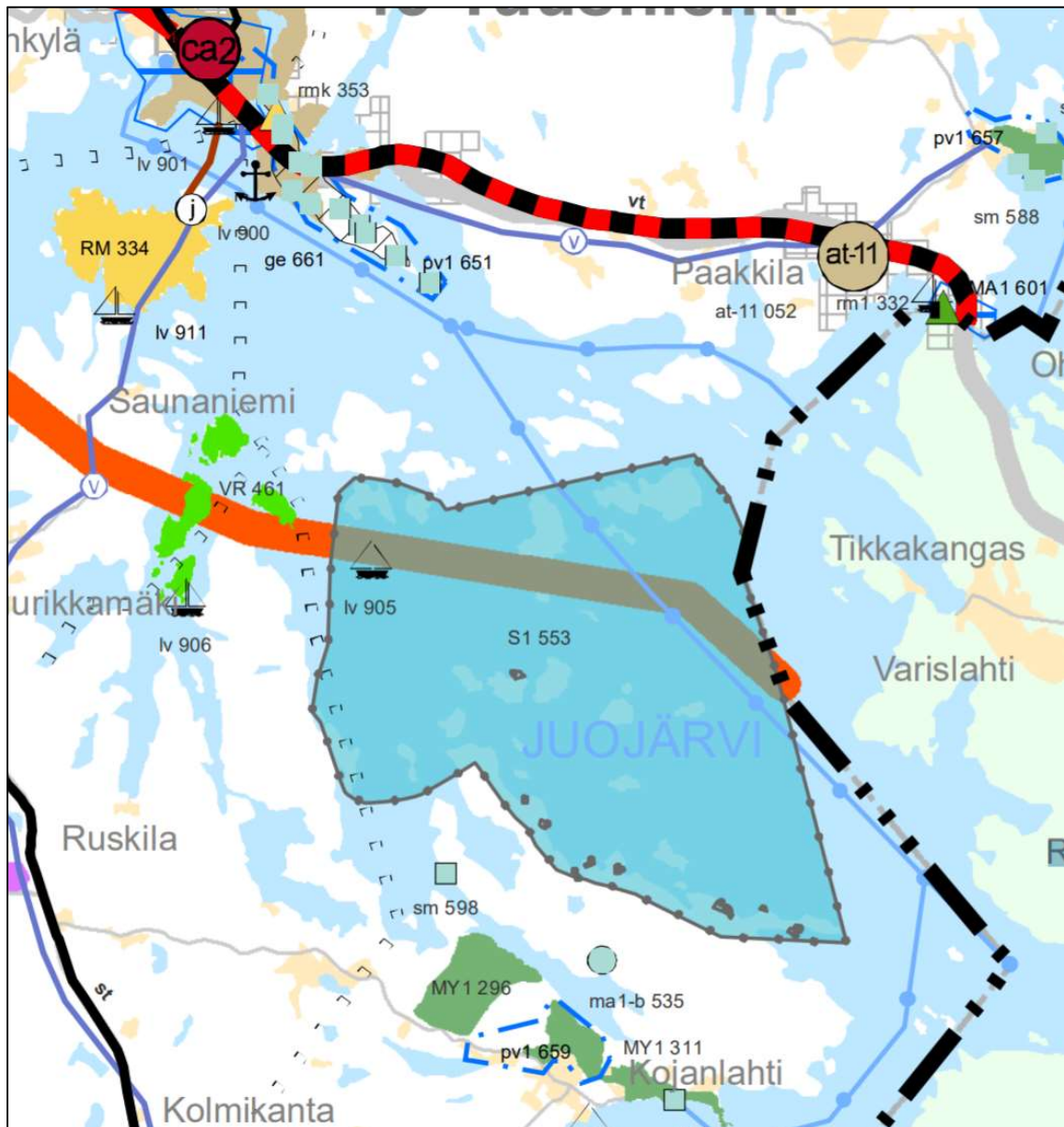
4.1 Maakuntakaava

Voimassa olevat maakuntakaavat:

- Ympäristöministeriön 7.12.2011 vahvistama Pohjois-Savon maakuntakaava 2030
- Ympäristöministeriön 15.1.2014 vahvistama Pohjois-Savon tuulivoimamaakuntakaava
- Ympäristöministerin 1.6.2016 vahvistama Pohjois-Savon kaupan maakuntakaava
- Maakuntavaltuuston 19.11.2018 hyväksymä Pohjois-Savon maakuntakaava 2040 vaihe 1

Valmisteilla oleva Pohjois-Savon maakuntakaava 2040 vaihe 2

- Tarkistamisen tavoitteena on saada aikaan voimassaolevista maakuntakaavoista yksi kokonaisuus, samalla nostaa seudullisen maankäytön rajaa ja näin yleispiirteistää maakuntakaavaa. Tavoitteena on myös painottaa ja valita niitä maakuntakaavallisia keinoja, joilla tuetaan Pohjois-Savon maakuntastrategian toteutumista.



KUVA 3: Ote Pohjois-Savon maakuntakaavayhdistelmästä

Maakuntakaavassa on suunnittelualueen tai lähialueiden osalta seuraavia merkintöjä:



ITÄ-LÄNSI KEHITTÄMISVYÖHYKE (3)

Merkinnällä osoitetaan Maakuntasuunnitelma 2030:ssa määritelty itä-länsi -kehittämisyöhyke, joka jatkuu läpi Pohjois-Savon.

Suunnittelumääräys: Itä-länsi -kehittämisyöhykettä kehitetään kansainvälisenä liikennekäytävänä, jonka maankäytön suunnittelussa tulee kiinnittää erityistä huomiota liikenteen sujuvuuteen ja turvallisuuteen, liikenteen ja matkailun palveluihin sekä liikenneympäristön laatuun. Liikennekäytävän suunnittelussa tulee ottaa huomioon myös ekologisten yhteyksien jatkuvuus. Alueen käytön suunnittelussa on otettava huomioon energia- ja tietoliikennelinjojen tilavaraukset ja rajoitukset ympäröivälle maankäytölle.

Vyöhykkeellä tulee turvata sujuvan ja turvallisen liikenteen vaatimukset sekä edellytykset taajamajunaliikenteen kehittämiselle. Liikenneväylien kehittämisessä on otettava huomioon, että valtatie 9 (mukaan lukien ent. vt17) kuuluu yleiseurooppalaiseen TEN -tieverkkoon. Pohjois-Savon maakuntasuunnitelma 2030:ssa on vt9 (mukaan lukien ent. vt17) esitetty myös valtakunnalliseen runkoverkkoon.

- Itä-Länsi kehittämisvyöhyke, Kuopio-(Joensuu)



KESKUSTATOIMINTOJEN ALAKESKUS (ca2) (5)

Merkinnän kuvaus:

Merkinnällä osoitetaan keskustatoimintojen alakeskuksia, joihin sijoittuu seudullisia palveluita sekä asumista. Merkinnän osoittamalle alueelle voidaan sijoittaa seudullisesti merkittäviä vähittäiskaupan suuryksiköitä.

Suunnittelumääräys:

Alueiden käytön suunnittelussa tulee luoda edellytykset vetovoimaisen keskusta-alueen kehittämiselle sekä monipuolisten palveluiden ja asumisen sijoittumiselle. Yksityiskohtaisemmassa suunnittelussa tulee kiinnittää huomiota yhdyskuntarakenteen eheyttämiseen, viihtyisän elinympäristön luomiseen, kulttuuriympäristön arvoihin sekä joukkoliikenteen ja kevyen liikenteen toimintaedellytyksiin. Erityistä huomiota tulee kiinnittää vapaa-ajan ja ympärivuotisen asumisen kehittämiseen.

Pielavedellä keskustatoimintojen alakeskuksen alueelle sijoitettavien vähittäiskaupan suuryksiköiden yhteenlaskettu kerrosala saa olla olemassa olevat vähittäiskaupan suuryksiköt huomioiden enintään 10 000 k-m².

Rautalammilla keskustatoimintojen alakeskuksen alueelle sijoitettavien vähittäiskaupan suuryksiköiden yhteenlaskettu kerrosala saa olla olemassa olevat vähittäiskaupan suuryksiköt huomioiden enintään 7 000 k-m².

Juankoskella, Kaavilla, Keiteleellä, Rautavaaralla, Sonkajärvellä, Tervossa, Tuusniemellä, Vesannolla ja Vieremällä keskustatoimintojen alakeskuksen alueelle sijoitettavien vähittäiskaupan suuryksiköiden yhteenlaskettu kerrosala saa kussakin alakeskuksessa olla olemassa olevat vähittäiskaupan suuryksiköt huomioiden enintään 5000 k-m².

- Suunnittelualueelta pohjoiseen, tällä merkinnällä osoitetaan Tuusniemen kunnan kirkonkylä



KYLÄ (at-11) (3)

Merkinnällä osoitetaan kylät, joiden suunnittelutavoitteena on maaseutu rakentamisen ohjaaminen pääosin yleiskaavoituksella, elinkeinotoiminnan vahvistaminen, kulttuuriympäristön arvojen säilyttäminen ja kehittäminen, sekä omaehtoisen kehittämistoiminnan tukeminen.

Suunnittelumääräys: Alueen käytön suunnittelussa ja kehittämistoiminnassa tuetaan asumisen ohella alueen luonteeseen soveltuvan elinkeinotoiminnan sijoittumista sekä parannetaan kylän elinvoimaisuuden edellytyksiä. Maankäytön painopistealueilla rakentamista on tarkoitus ohjata ja edistää yleiskaavoituksella ellei tavoitteen mukainen yhdyskuntarakenne ja rakentamispaine edellytä asemakaavoitusta.

Lisäksi suunnittelussa on huomioitava kylien liikenneyhteydet päätieverkkoon sekä kevyen liikenteen turvallisuus ja toimintaedellytykset. Alueiden käyttöä suunniteltaessa tulee ottaa huomioon alueen kulttuurihistorialliset ja maisemalliset ominaisuudet.

Yksityiskohtaisemmassa suunnittelussa tulee ottaa huomioon kylien läheisyydessä mahdollisuudet lisätä vapaa-ajan asumisen käyttöastetta tai muuttaa alueella sijaitsevaa loma-asutusta vakinaiseksi kylien erityispiirteet, vesihuolto ja tieverkko huomioon ottaen.

- Suunnittelualueelta koilliseen, kohde 052 Paakkila



KYLÄ (at-21)

Merkinnällä osoitetaan kylät, joiden suunnittelavoitteena on maaseutu rakentamisen suosiminen nykyisen asutusrakenteen vahvistamiseksi, kulttuuriympäristön arvojen säilyminen ja kehittyminen sekä omaehtoisen kehittämistoiminnan tukeminen

Suunnittelumääräys: Alueen käytön suunnittelussa ja kehittämistoiminnassa on huomioitava kylän ominaispiirteet ja edistettävä kylän kehittymistä.

Yksityiskohtaisemmassa suunnittelussa tulee ottaa huomioon kylien läheisyydessä mahdollisuudet lisätä vapaa-ajan asumisen käyttöastetta tai muuttaa alueella sijaitsevaa loma-asutusta vakinaiseksi kylien erityispiirteet, vesihuolto ja tieverkko huomioon ottaen.

- Suunnittelualueelta koilliseen, kohde 053 Kosula



MATKAILUPALVELUJEN ALUE (1)

Merkinnällä osoitetaan alueita matkailu- ja lomakeskuksille, merkittäville leirintäalueille, lomahotelleille, matkailuun liittyville lomakylille ja muille vastaaville toiminnoille niihin kuuluvine virkistysalueineen.

- Suunnittelualueelta luoteeseen, kohde 334 Pahkasalo

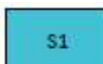


MATKAILUPALVELUIDEN KOHDE

Merkinnällä osoitetaan pienialaiset matkailupalvelukohteet.

Suunnittelumääräys: Alueen yksityiskohtaisemmassa suunnittelussa tulee kiinnittää huomiota matkailullisesti vetovoimaisen yksikön muodostamiseen sekä ottaa huomioon eri toimintojen ja rakentamisen sopeuttamiseen ympäristöön.

- Suunnittelualueelta koilliseen, kohde 332 Ohtaansalmi



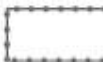
SUOJELUALUE (3)

Merkinnällä osoitetaan vesilain ja vesilain tai luonnonsuojelulain (maa-alueet) perusteella suojeltavia alueita.



Alueella on voimassa MRL:n 33 §:n mukainen rakentamisrajoitus.¹

- Kohde 553 Juojärven saaristo, (Kojanniemen pohjoisranta, Vihtaniemen itärantaa sekä suuri joukko saaria.) Natura, RSO



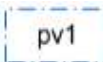
NATURA-2000 VERKOSTOON KUULUVA ALUE (3)

Merkinnällä on osoitettu Natura 2000 - ohjelmaan sisältyvät alueet. Alueet on osoitettu SL-, S1-, MU-, MY1- ja VR-aluevarauksin.



Suunnittelumääräys: Natura-alueiden ja niiden viereisten alueiden käytön suunnittelussa on huolehdittava siitä, ettei hanke tai suunnitelma yksistään tai tarkasteltuna yhdessä muiden hankkeiden ja suunnitelmien kanssa luonnonsuojelulain 65 §:n tarkoittamalla tavalla merkittävästi heikennä Natura 2000-verkoston kuuluvien alueiden perusteena olevia luonnonarvoja.

- nat Juojärven saaristo, Natura 2000 -verkosto



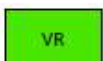
TÄRKEÄ TAI VEDENHANKINTAAN SOVELTUVA POHJAVESIALUE (3)

Merkinnällä osoitetaan vedenhankinnan kannalta tärkeät (1.lk) tai vedenhankintaan soveltuvat (2.lk) pohjavesialueet.



Suunnittelumääräys: Aluetta koskevat toimenpiteet on suunniteltava ja toteutettava siten, ettei pohjaveden määrällinen ja laadullinen tila heikkene.

- Kohde 659 Hottikangas, lk2, pv-alueennus: 0885707



RETKEILY- JA ULKOILUALUE, JOKA ON TARKOITETTU PÄÄASIASSA TEHOKASTA RETKEILYTOIMINTAA VARTEN (3)

Merkinnällä osoitetaan vähintäänkin seudullista merkitystä omaavat retkeilytoimintaan tarkoitettut alueet

Alueella on voimassa MRL:n 33 §:n mukainen rakentamisrajoitus.¹

Rakentamismääräykset: Alueella saa rakentaa vain yleistä virkistäytymistä ja maa- ja metsätaloutta palvelevia rakennuksia ja rakenteita sekä suorittaa rakennusten peruskorjauksia.

- Kohde 461 Tiheenselän saaria, huomioi MRL 33§ (rakentamisrajoitus)

MY1

MAA- JA METSÄTALOUSHALTAINEN ALUE, JOLLA ON ERITYISIÄ YMPÄRISTÖARVOJA
Merkinnällä osoitetaan alueet, joilla on maa-aineslain 3 §:n tarkoittamia maisemaan liittyviä arvoja.

- Kohde 311 Haapalanniemi-Hottikangas-Laitosaari, POSKI -projekti
- Kohde 296 Tulivuoret-Niinimäki, arvokkaat kallioalueet

sm

MUINAISMUISTOKOHDE

Merkinnällä osoitetaan muinaismuistolain nojalla suojeltu tiedossa oleva valtakunnallisesti tai maakunnallisesti merkittävä esihistoriallinen tai historiallinen suojelukohde tai -alue

Kaikki muinaismuistot on rauhoitettu muinaismuistolalla (295/1963). Rauhoitus koskee myös vielä löytämättömiä muinaismuistoja.

Alueella on voimassa MRL:n 33 §:n mukainen rakentamisrajoitus.¹

Suunnittelumääräys: Alueen käytön suunnittelussa on otettava huomioon alueella olevat muinaismuistot.

Suojelumääräys: Kaikista alueen muinaisjäänneksi mahdollisesti vaikuttavista maankäyttöhankkeista on neuvoteltava museoviranomaisten kanssa. Alueen kaivaminen, peittäminen, muuttaminen tai muu siihen kajoaminen on muinaismuistolain nojalla kielletty.

- Kohde 598 Väliniemi, ajoittamaton, kivirakenteet
- Lisäksi suunnittelualan koillisreunan läheisyydessä kohteet: 583 Multimäki, kivikautinen, asuinpaikat asumuspainanteet ja 587 Juojärvi Laitosaari, historiallinen, hautapaikat hautausmaat)

ma1-b

KULTTUURIYMPÄRISTÖN TAI MAISEMAN VAALIMISEN KANNALTA VALTAKUNNALLISESTI
TAI MAAKUNNALLISESTI TÄRKEÄ PERINNEBIOTOOPPI (3)

Merkinnällä osoitetaan perinteisen maatalouden ja karjanhoidon muovaamat yksittäiset biotoopit, kuten kaskiahot ja laidunmetsät (ma1-b) eli perinnebiotoopit.

Suunnittelumääräys: Alueen tai kohteen suunnittelussa ja käytössä tulee edistää kohteen kulttuuri- ja luonnonperintöarvojen säilymistä. Kohteisiin merkittävästi vaikuttavissa hankkeissa on varattava alueelliselle elinkeino-, liikenne- ja ympäristökeskukselle tilaisuus antaa lausunto.

- Kohde 535 Kortekaarten hevoshaka, m+



VENESATAMA, RANTAUTUMISPAIKKA (lv)

Alueella on voimassa MRL:n 33 §:n mukainen rakentamisrajoitus.¹

- Kohteet: lv 905 Kannassaari, retkisatama, 2, lv 906 Eteissaari, retkisatama, 1
- Lisäksi suunnittelualan läheisyydessä kohteet: pohjoisessa lv 901 Meijerinranta, lastinkäsittelypaikka, 2, etelässä lv 903 Kojanlahti, koti- ja vierassatama, 2 ja luoteessa lv 911 Kaasilansalmi, retkisatama, aineisto Pohjois-Savon retkeilykartta, 2



SATAMA-ALUE (lv) (3)

Alueella on voimassa MRL:n 33 §:n mukainen rakentamisrajoitus.¹

Suunnittelumääräys: Ennen alueilla tehtävää vesirakennustyötä tulee olla hyvissä ajoin yhteydessä Museovirastoon, jotta arkeologisen inventoinnin tarve voidaan arvioida.

- Kohde lv 900 Kirkonkylä

i

JÄTEVEDENPUHDISTAMO (2)


Merkinnällä osoitetaan kuntien jätevedenpuhdistamot

Alueella on voimassa MRL:n 33§:n mukainen rakentamisrajoitus.

- Suunnittelualueelta luoteeseen, Tuusniemen jätevedenpuhdistamo, MRL 33§ (rakentamisrajoitus)
- Suunnittelualan länsipuolella, Seututie 542 (Karvio-Tuusjärvi)

 LAIVAVÄYLÄ (2)
Alueella on voimassa MRL:n 33§:n mukainen rakentamisrajoitus.

- Laivaväylä / Veneväylä / Vesireitti

 MOOTTORIKELKKAREITTI (3)
Merkinnällä osoitetaan ohjeelliset olemassa olevat ja suunnitellut maakunnalliset runkoreitit.

Suunnittelumääräys: Reitit yksityiskohtaisempi suunnittelu tulee tehdä yhteistyössä maanomistajien kanssa.

- Eteläinen Tuusniemi

 PÄÄVESIJOHTOLINJA (3)
Alueella on voimassa MRL:n 33 §:n mukainen rakentamisrajoitus.*

- Suunnittelualueen länsipuolella, Tuusniemi, Pohjois-Tuusniemen VOK

4.2 Yleiskaava

Alueella on voimassa Juojärven rantaosayleiskaava (hyväksytty Tuusniemen kunnanvaltuustossa 8.6.1993).

Voimassa olevassa yleiskaavassa on esitetty mm. seuraavia maankäytön kehittämiseen liittyviä merkintöjä:

A/1	Asuntoalue, numero osoittaa rakennuspaikkojen enimmäismäärän alueella
VR	Retkeily- ja ulkoilualue
RA/2	Loma-asuntoaluealue, numero osoittaa rakennuspaikkojen enimmäismäärän alueella.
LV	Vesiliikenteen alue, venevalkama-alue
LV-1	Vesiliikenteen alue, alue on tarkoitettu rantautumista sekä leiriytymistä varten
SL	Luonnonsuojelualue (Luonnonsuojelulaki)
M-1, M-2	Maa- ja metsätalousvaltainen alue. Ohjeita ja rajoituksia rakentamiseen alueilla
4:7, -ra39	Merkintä ilmaisee ko. tilan mitoituksen mukaisen rakennusoikeuden määrän, jota ei voida sijoittaa SL-alueelle omarantaisina rakennuspaikkoina

Lisäksi voimassa olevassa rantaosayleiskaavassa on merkinnät laiva- tai veneväylästä, alueen pääsyteistä sekä rannalla sijaitsevien ja uusien loma- tai asuinrakennusten likimääräisestä sijainnista.

Suunnittelualueen lähialueella voimassa olevat yleiskaavat:

- Juojärvi-Pajuharju-Pahkasalo ympäristön rantaosayleiskaava (hyväksytty kunnanvaltuustossa 13.11.2002)
- Pahkasalon osayleiskaava (hyväksytty kunnanvaltuustossa 4.11.2009)
- Suvas-Kosulan rantaosayleiskaava (hyväksytty kunnanvaltuustossa 1.6.2004, korjattu 28.6.2006)

4.3 Asemakaava

Suunnittelualueella tai sen läheisyydessä on laadittu ranta-asemakaavat:

Metsälevän ranta-asemakaava (6.8.1987), Tuliniemi (23.03.1993), Vihtalahden ranta-asemakaava (11.09.2000).

4.4 Pohjakartta

Yleiskaavan pohjakarttana käytetään maanmittauslaitoksen ajantasaista maastotietokantaa ja kiinteistöraja-aineistoa.

4.5 Rakennusjärjestys

Tuusniemen kunnan rakennusjärjestys on tullut voimaan 25.5.2007.

5 Selvitykset, muut suunnitelmat ja ohjelmat

Yleiskaavan laadinnassa tukeudutaan mm. tietoihin alueen luonnonympäristöstä ja kulttuuriarvoista. Tarvittaessa tehdään täydentäviä lisäselvityksiä.

Olevaa aineistoa ovat mm.

- Maakuntakaavan liittyvät selvitykset
- Voimassa olevan rantaosayleiskaavan selvitykset

Lisäselvitykset (2017-2019)

- Luontoselvitys
- Linnust selvitys
- Muinaisjäännösinventointi
- Kulttuurihistoriallisten rakennuskohteiden arviointi

6 Arvioitavat vaikutukset

Kaavaratkaisuista aiheutuvien vaikutusten arvioinnin yhtenä tarkoituksena on tukea päätöksentekoprosessia. Vaikutustarkastelu ohjaa suunnitteluratkaisuja ja toimii osaltaan perusteena kaavaratkaisuille. Vaikutusten arviointien kautta pyritään välttämään haitallisia ympäristövaikutuksia. Kaavan keskeiset vaikutukset arvioidaan suunnittelun aikana ja ne dokumentoidaan tarvittavissa määrin kaavaselostuksessa.

ARVIOINNIN KOHDE	VAIKUTUSTEN ARVIOINTI
Valtakunnalliset alueidenkäyttötavoitteet (VAT)	- Miten kaavaratkaisu toteuttaa valtakunnallisia alueidenkäyttötavoitteita
Vaikutukset alue- ja yhdyskuntarakenteeseen	- Juojärven rantarakentamisen merkitys mm. aluerakenteen ja järvi- matkailun kehittämisen osalta - Miten uusi rantarakentaminen tukeutuu olevaan yhdyskuntarakenteeseen
Vaikutukset liikenteeseen ja liikenneturvallisuuteen	- Liikenneverkko: nykytilanne ja muutoksien vaikutukset liikenneverkostoon (tieliikenne, vesiliikenne, muu liikenne) - Vaikutukset liikenneturvallisuuteen
Vaikutukset rakennettuun ympäristöön, maisemaan, kulttuuriympäristöön	- Miten vaikuttaa maisema- ja kyläkuvaan arvoihin - Miten vaikuttaa asuin-, loma- ja matkailurakentamiseen määrällisesti ja sijoittumisen osalta - Vaikutukset kulttuuriarvoihin
Vaikutukset luonnonympäristöön	- Luonnon monimuotoisuuden kohdistuvat muutokset - Merkitys luonnonsuojelun kannalta - Vaikutukset Natura-alueeseen - Vaikutukset pinta- ja pohjavesiin

Vaikutukset ihmisten elin- oloihin ja elinympäristöön sekä sosiaaliset vaikutuk- set	- Vaikutus kyläasukkueen; toimiva ja tasapainoinen elinympäristö - Terveellisyys, viihtyisyys ja elinolot - Vaikutukset palveluiden saatavuuteen ja turvaamiseen - Virkistystarpeiden riittävyyden arviointi - Maanomistajien maankäyttötietoisuuden lisääminen
Taloudelliset vaikutukset	- Vaikutukset elinkeinoelämään ja yritystoimintaan - Vaikutukset kuntatalouteen ja maanomistajien talouteen
Muut vaikutukset	- Mahdolliset muut vaikutukset

KUVA 4: Vaikutusten arvioinnin kohdentuminen

7 Osallistuminen

Maankäyttö- ja rakennuslain (1.1.2000) myötä kaavoituksen ominaisuuksiin kuuluu huolehtia siitä, että eri intressiryhmien (osallisten) mahdollisuus osallistua asioiden käsitteilyyn on riittävän laajaa, oikeisiin asioihin kohdistuvaa ja oikein ajoittuvaa.

7.1 Osalliset

Osallisia ovat kaikki ne, joiden asumiseen, työntekoon tai muihin oloihin kaava saattaa vaikuttaa. Lisäksi osallisia ovat ne viranomaiset ja yhteisöt, joiden toimialaa suunnitelussa käsitellään.

- Alueen asukkaat, kiinteistöjen- ja maanomistajat
- Kuntalaiset, joiden oloihin kaavoitus saattaa vaikuttaa
- Tuusniemen yrittäjät
- Tuusniemen kunnan hallintokunnat
- Tuusniemen kunnan vesi- ja viemärilaitos
- Alueen vesiosuuskunnat
- Alueen kylätoimikunnat ja kyläyhdistykset
- Pohjois-Savon Liitto
- Pohjois-Savon ELY-keskus ympäristö ja luonnonvarat –vastuualue
- Pohjois-Savon ELY-keskus liikenne ja infrastruktuuri –vastuualue
- Kuopion kulttuurihistoriallinen museo
- Pohjois-Savon pelastuslaitos
- Savon Voima Oyj

7.2 Osallistumisen ja vuorovaikutuksen järjestäminen

Kaikista merkittävistä kuulemis- ja päätöksentekovaiheista ilmoitetaan Tuusniemen kunnan ilmoitustaululla ja kunnan Internet -sivuilla www.tuusniemi.fi sekä kunnan virallisessa ilmoituslehdessä. Kaava-aineistot pidetään nähtävillä kunnantalolla.

Yleiskaava laaditaan vuorovaikutteisesti keskeisiä osallisia kuullen.

Kaavan valmisteluvaiheet, aikataulu, osallistumismahdollisuudet ja yhteyshenkilöt on kuvattu seuraavilla sivuilla.

7.3 Suunnitteluvaiheet ja alustava aikataulu

Työn käynnistäminen, selvitykset, kaavan valmisteluvaihe – 2020

- Osallistumis- ja arviointisuunnitelman laadinta (OAS)
- Aloitusvaiheen viranomaisneuvottelu 20.6.2017
- Luonto- ja maisemaselvitys 2017, linnustoselvitys 2017
- Muinaisjäännösinventointi syksy 2017
- Rakennuskulttuuriselvitys 2018-19
- Maanomistajille suunnatut neuvottelutilaisuudet syksy 2019
- Kaavan (yleiskaavaluonnos) valmisteluvaihe (MRL 63 §) 2019-2020
- Neuvottelu vanhan royk:n luonnonsuojelualueiden toteutumistilanteesta P-S ELY alkuvuosi 2020

Käsittely: Oas:n ja yleiskaavaluonnoksen käsittely kunnanhallituksessa ja asettaminen nähtäville

Osallistuminen: Osallistumis- ja arviointisuunnitelman riittävyyden arviointi
Mahdollisuus esittää mielipiteitä OAS:sta ja kaavaluonnoksesta
Pyydetään tarvittavat lausunnot viranomaisilta
Neuvottelut maanomistajien kanssa

Tiedottaminen: OAS:n ja kaavaluonnoksen nähtäville asettamisesta ilmoitetaan
Kunnan virallisessa ilmoituslehdessä
Kunnantalon ilmoitustaululla
Internet -sivulla www.tuusniemi.fi

Kaavaehdotuksen valmistelu kesä 2020

- Kaavaehdotuksen laatiminen luonnoksesta saadun palautteen pohjalta
- Tarvittaessa viranomaisneuvottelu valmisteluvaiheen palautteen pohjalta

Käsittely: Kaavaehdotuksen käsittely kunnanhallituksessa ja asettaminen nähtäville (MRL 65 §, MRA 19 §)
Tarvittaessa kaavaehdotuksen asettaminen uudelleen nähtäville tai niiden kuuleminen erikseen, joita mahdolliset muutokset koskettavat.

Osallistuminen: Kaavaehdotus asetetaan nähtäville ja pyydetään lausunnot
Mahdollisuus jättää muistutuksia

Tiedottaminen: Kuten edellä kaavan valmisteluvaiheessa

Kaavan hyväksymiskäsittely loppuvuosi 2020

- Vastineet muistutuksiin ja lausuntoihin
- Tarvittaessa viranomaisneuvottelu ehdotusvaiheen lausuntojen ja muistutusten saavuttua
- Kaavaehdotuksen tarkistaminen tarvittaessa

Käsittely: Kaavaehdotuksen käsittely kunnanhallituksessa ja hyväksyminen valtuustossa (MRL 37§)

Osallistuminen: Mahdollinen valitusprosessi
Kaavan hyväksymispäätöksen laillisuudesta voi valittaa Itä-Suomen hallinto-oikeuteen

Tiedottaminen: Hyväksymispäätöksestä kuulutetaan:
Kunnan virallisessa ilmoituslehdessä
Kunnantalon ilmoitustaululla
Internet -sivulla www.tuusniemi.fi

8 Yhteystiedot

8.1 Kaavanlaadinta

Maankäytönsuunnittelu
Kaavaharju
Leväsentie 23
70780 KUOPIO

Kaavoitusinsinööri Jorma Harju
Puh. 044 596 3111
Sähköposti: jorma.harju@kaavaharju.fi

8.2 Kaavan hallinnollinen käsittely

Tuusniemen kunta
Keskitie 22
71200 TUUSNIEMI

Tekninen johtaja Paula Rissanen
Puh. 040 820 6928
Sähköposti: paula.rissanen@tuusniemi.fi

Osallistumis- ja arviointisuunnitelmaa päivitetään tarvittaessa.