

Tuusniemen Juojärven länsirannan lintuselvitys

2017

Ari Parviainen



Sisällys

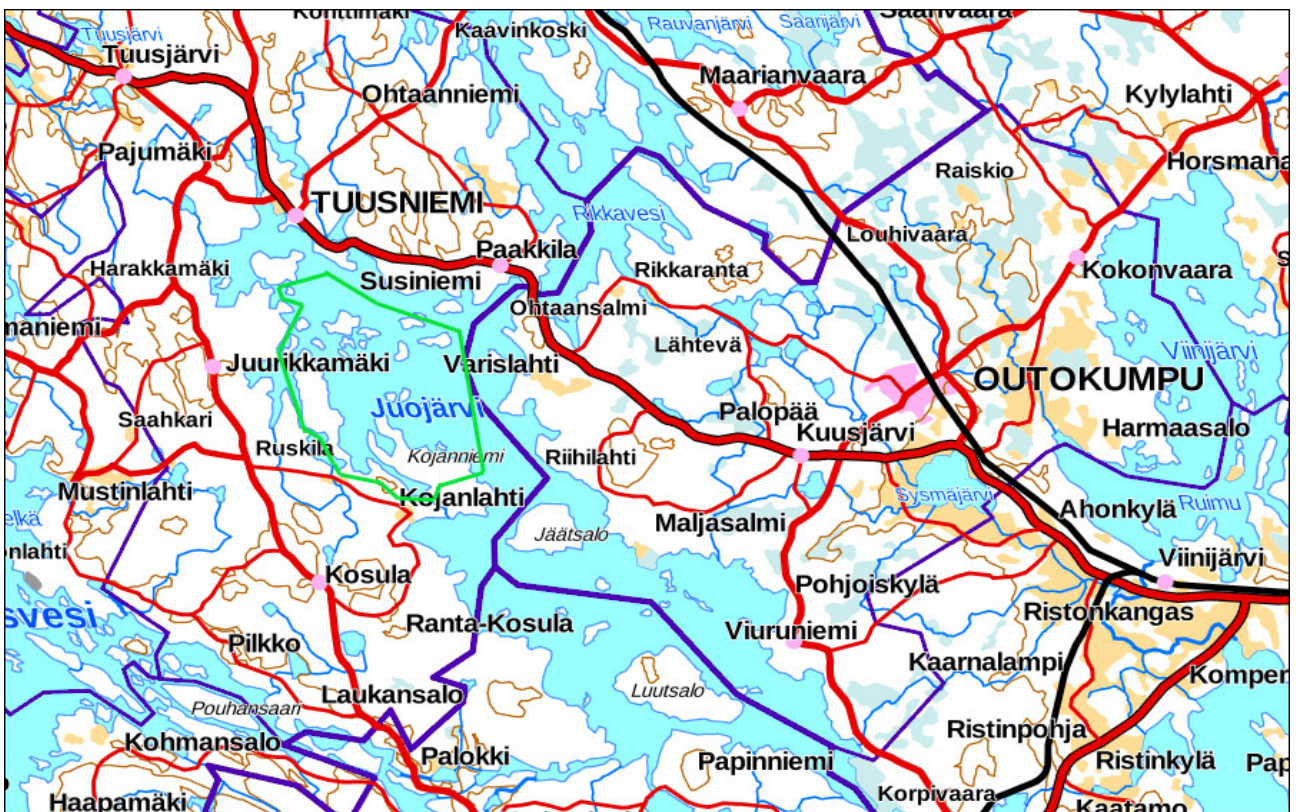
Johdanto	3
Tulokset	4
1. Kojanniemi Paskoniemeltä Kellolaksiin	5
2. Kelloniemeltä Tuliniemeen ja Vihtaniemen tyvi Karpalolahdelle	7
3. Vihtaniemi	11
4. Pohjois- ja länsiosan saaret pois lukien luonnonsuojelualueiksi merkatut sekä vanhassa kaavassa SL-alueiksi merkatut saaret	14
– Pytty, Pivonsaari,	14
– Karkiainen Riutta,	15
– Pönttö, Pulkkinen,	16
– Rovastinsaari, Iso-Konkka, Tiheänsaari	17
– Törsänsaari, Kumpusaari	19
Kaikki selvitysalueella havaitut DIR, EVA ja UHEX-lajit	20
Koko selvitysalueella havaitut lajit ja suojeltavien suojelustatukset	21
Lähteet	22
Liitteet	23

Johdanto

Selvitysalue sijaitsee Pohjois-Savossa Tuusniemen kunnassa Juojärven länsirannalla ja järven pohjoisosan saaristossa. Alueeseen kuuluu mannerrantoja Vihtaniemen, Tuliniemen ja Kojanniemen rannoilta sekä lukuisia saaria Tiheänsaaren ympäristössä ja lähellä mannerta. Selvitysalueen karkea sijainti näkyy alla olevassa kuvassa (kuva 1) ja tarkempi rajaus kuvassa 2.

Tämä raportti perustuu pääasiassa kuuden aamun ja aamupäivän maastokäynteihin välillä 21.-29.6.2017. Liikkuminen tapahtui kiertäen kaava-alueella mannerrantoja jalkaisin merkatien samalla reiviirejä maastokartalle. Autoa on käytetty liikkumiseen alueiden välillä ja niiltä vähäisiltä osin kuin oli mahdollista, käytettiin hyväksi myös teitä ja polkuja. Saaria kierreltiin 29.6. kunnalta lainassa olleella moottoriveneellä.

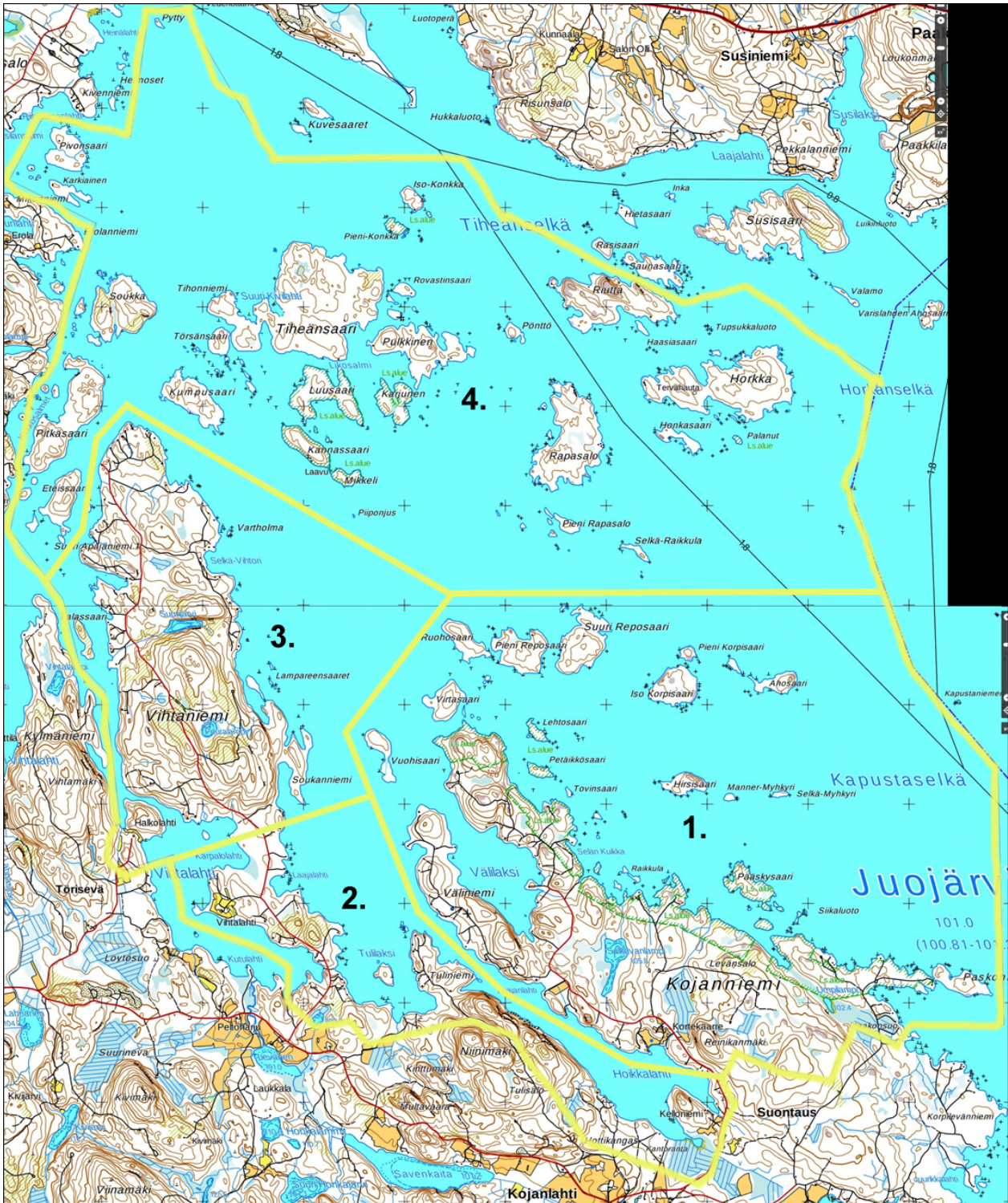
Havainnointiolosuhteet maastoamuina olivat pääsääntöisesti erittäin hyvät. Vain ajoittain tuuli häiritseviä jonkin verran havainnointia varsinkin myöhemmin aamulla eivätkä harvat sadekuurotkaan mainittavasti häirinneet. Varsinkin varhaisina aamutunteina sää oli varsin tyyni mutta useana aamuna melko viileä ja linnut olivat hyvin äänessä. Kylmän kevään ja alkukesän hyvänä puolena oli se, että useimmat lajit olivat äänessä pitkälle kesään. Kaikkia alueen lajeja ja reiviirejä ei näillä maastokäynneillä ole pystynyt havaitsemaan, eikä siihen edes pyritty vaan pääpaino oli alueella pesivän lajiston selvittämisessä sekä EU:n lintudirektiivi-, uhanalais- ja Suomen erityisvastuulajistossa.



Kuva 1: Juojärven kaava-alueen sijainti Tuusniemen taajaman eteläpuolella ja karkea rajaus vihreällä viivalla esitettynä

Tulokset

Tulosten käsittelyä varten olen jakanut alueen neljään pienempään osa-alueeseen: 1. Kojanniemi Paskoniemeltä Kellolaksiin, 2. Kelloniemeltä Tuliniemeen ja Vihtaniemen tyvi Karpalolahdelle saakka, 3. Vihtaniemi sekä 4. pohjois- ja länsiosan saaret pois lukien luonnonsuojelualueiksi merkatut ja vanhassa kaavassa SL-alueiksi merkatut saaret.



Kuva 2: Käsittelyä varten luodut osa-alueet

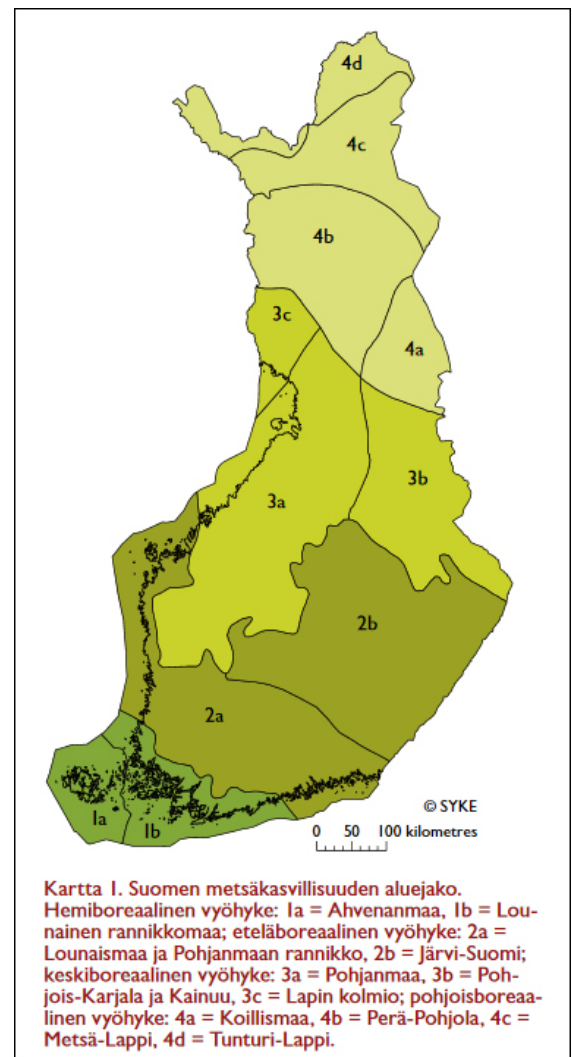
1. Kojanniemi Paskoniemeltä Kellolaksiin

Kojanniemen alue on kauttaaltaan sekalaista metsäistä maastoa, jossa kulkee jonkin verran metsäautoteitä. Mökkejä ja niille johtavia teitä on runsaasti sekä Kojanniemen että Väliniemen etelä- ja länsirannoilla. Pohjoisranta Paskoniemen länsipäästä aina Kojanniemen kärkeen saakka on puolestaan luonnonsuojeluaueutta. Tämä ranta samoin kuin niemen pohjoispuoliset, vanhassa kaavassa SL-alueiksi merkatut, saaret jätettiin tämän selvityksen ulkopuolelle. Kojanniemellä on myös kaksi suolampea, vähän suurempi Sulkavanlampi ja pieni Umpilampi. Näillä lammilla ei ole suurta linnustollista merkitystä. Metsä- ja ranta-alueistakaan ei erottunut mitään erityisen hyviä linnustokohteita vaan lintuja oli tutkitulla alueella tasaisesti.

Koko Tuusniemen selvitysalue sijaitsee Suomen metsäkasvillisuuden aluejaon mukaan rajausten 2b (Järvi-Suomi; keskiboreaalinen vyöhyke) ja 3b (Pohjois-Karjala ja Kainuu) rajan tuntumassa, ja tulkitsin alueen kuuluvan niukasti Järvi-Suomen alueeseen 2b kuuluvaksi (kuva oikealla), jonka perusteella alueellista uhanalaisuutta on arvioitu (suojelustatus RT).

Tällä Kojanniemen-Väliniemen muodostamalla osa-alueella tavattiin 35 lintulajia, joista 9 on suojellisuuden omaavia. Nämä olivat telkkä, isokoskelo, kuikka, rantasipi, palokärki, hömö- ja töyhtötiainen, punatulkku ja pajusirkku, joiden status on merkattu alla olevaan osa-alueen lajiluetteloon. Kaikki tavatut lajit kuuluvat hyvin todennäköisesti myös alueen pesimälajistoon. Muuten linnusto oli varsin tavanomaista (enimmäkseen) metsälinnustoa sekä lajistoltaan että tiheydeltään. Runsaimpina esiintyivät normaaliin tapaan mm. peippo, pajulintu, punarinta ja lehtokerttu. Yleensä melko harvalukuiset tilit ja peukaloinen olivat hyvin edustettuina, tilit kahdeksalla ja peukaloinen kolmella reviirillä.

Suojellisesti huomioitavien lajien reviirit/havaintopaikat näkyvät tarkemmin raportin lopussa olevista karttaliitteistä (liitteet 1-5).



Kojanniemen-Väliniemen alueella tavatut lajit (35) ja suojellisesti merkittävien lajien suojelustatukset ovat alla listattuna. Suojellisesti merkittävät lajit (9) on **lihavoitu**. DIR tarkoittaa Euroopan Unionin direktiivilajia, VU Suomen lajien uhanalaisuusluokituksen luokkaa vaarantunut ja EVA Suomen kansainvälistä erityisvastuulajia. Alueellisesti uhanalaisia lajeja (RT) ei tavattu lainkaan.

Laji

Telkkä (*Bucephala clangula*) (EVA)
Isokoskelo (*Mergus merganser*) (VU, EVA)
Kuikka (*Gavia arctica*) (DIR)
 Lehtokurppa (*Scolopax rusticola*)
Rantasipi (*Actitis hypoleucos*) (EVA)
 Kalalokki (*Larus canus*)
 Sepelkyyhky (*Columba palumbus*)
 Käki (*Cuculus canorus*)
Palokärki (*Dryocopus martius*) (DIR)
 Käpytikka (*Dendrocopos major*)
 Metsäkivinen (*Anthus trivialis*)
 Västäräkki (*Motacilla alba*)
 Peukaloinen (*Troglodytes troglodytes*)
 Rautiainen (*Prunella modularis*)
 Punarinta (*Erithacus rubecula*)
 Mustarastas (*Turdus merula*)
 Räkättirastas (*Turdus pilaris*)
 Laulurastas (*Turdus philomelos*)

Punakylkirastas (*Turdus iliacus*)
 Lehtokerttu (*Sylvia borin*)
 Hernekerttu (*Sylvia curruca*)
 Tiltalti (*Phylloscopus collybita*)
 Pajulintu (*Phylloscopus trochilus*)
 Hippiäinen (*Regulus regulus*)
 Harmaasieppo (*Muscicapa striata*)
 Kirjosieppo (*Ficedula hypoleuca*)
Hömötiainen (*Parus montanus*) (VU)
Töyhtötiainen (*Parus cristatus*) (VU)
 Sinitäinen (*Parus caeruleus*)
 Talitiainen (*Parus major*)
 Peippo (*Fringilla coelebs*)
 Vihervarpunen (*Carduelis spinus*)
 Pikkukäpylintu (*Loxia curvirostra*)
Punatulkku (*Pyrrhula pyrrhula*) (VU)
Pajusirkku (*Emberiza schoeniclus*) (VU)



Kuva 3: Näkymä Kojanniemen karkiosista pohjoiseen-luoteeseen. Alueelle tyypillistä maastoa, jossa metsäauto- ja mökkietiet halkovat nuoria metsiä

Havainnot suojelullisesti huomioitavista lajeista

Telkkä

Havaittiin vain kahdella paikalla: yksinäinen varuillaan oleva naaras Paskoniemen etelärannalla ja viisi naarasta Sulkavanlammella, joka soveltuu hyvin telkkien pesintään.

Isokoskelo

Ilman poikuetta oleva isokoskelonaaras havaittiin Väliniemen pohjoiskärjen itärannalla. Laji pesinee alueella hyvin harvalukuisena.

Kuikka

Yksi pariskunta reviirillä Väliniemen pohjoiskärjen itärannalla.

Rantasipi

Tavattiin kolmella reviirillä: yksi reviiri Paskoniemen länsipäässä ja kaksi Väliniemen pohjoiskärjen itärannalla.

Palokärki

Palokärkireviiri löytyi Kojanniemen pohjoisosasta, jossa yksi lintu kuulutti reviiriään varsin äänekkäästi.

Hömötiainen

Hömötiaisreviirejä löytyi neljä: Paskoniemen länsipuolelta luonnonsuojelualueen rajamailta, Sulkavanlammen eteläpuolelta ja kaksi reviiriä Kojanniemen pohjoisosasta.

Töyhtötiainen

Kolmella reviirillä, jotka kaikki olivat Väliniemellä.

Punatulkku

Reviirit Sulkavanlammen eteläpuolella ja Väliniemen pohjoisosassa.

Pajusirkku

Yhdellä ainoalla reviirillä Väliniemen eteläosassa Laajanlahden luoteispuolen rannalla.

2. Kelloniemeltä Tuliniemeen ja Vihtaniemen tyvi Karpalolahdelle

Tämän osa-alueen kaakkoisosassa sijaitseva Kelloniemi on pitkälti hakattu ja siellä on eri-ikäisiä taimikoita ja nuoria metsiä. Aivan niemen kärkiosassa on ainakin toistaiseksi hakkaamatta jätettyä vanhahkoa kuusikkoa, jossa linnusto oli tavanomaista havaittua kanahaukkaa lukuun ottamatta. Kuusikko soveltuu kanahaukan pesimäympäristöksi mutta pesintää ei kuitenkaan varmistettu. Niemen tyvellä on pieni pelto ja asuinrakennuksia, joiden ympäristössä on niittyä ja jonkin verran rehevähköä lehtipuustoa. Alueelta löytyi mm. lehtimetsissä viihtyviä mustapääkerttuja kahdelta reviiriltä. Kelloniemen eteläpuolella on pieni, rehevähkö ja reunoiltaan leveästi soistunut lampare, joka näyttää potentiaaliselta paikalta monille vesilinnuille mutta lampareella ei havaittu tavipoikueen lisäksi muita vesilintuja.

Kantorannan ja Hottikankaan alueet ovat hyvin käsiteltyjä ja vähälintuisia alueita. Hoikkalahden rannassa Tulivuorten alueella ja siitä kaakkoon on varsin jyrkkiä rinteitä, joiden puustoa on myös käsitelty runsaasti mutta paikoin siellä on myös vanhempaa puustoa, lähinnä kuusta ja sekametsää. Lintuja alueella on tasaisesti mutta lajisto on pääasiassa varsin tavanomaista,

yleisimpien lajien lisäksi mm. pyy, tilittejä, peukaloinen, puukiipijä ja metsäviklo. Tuliniemi on samantyyppistä sekalaista, vahvasti käsiteltyä metsämaastoa kuin muuallakin osa-alueella. Mökkejä Kelloniemen ja Tuliniemen välillä on varsin vähän ja ne harvat ovat keskittyneet Hottikankaan rantaan sekä Tuliniemen länsirannalle.

Vihtaniemen tyviosat ovat maastoltaan ja puustoltaan vaihtelevia, ja voimakkaasti käsiteltyjä. Esimerkiksi Pienikinniemen länsipuolella on laaja hakkuu-aukko ja muualla pienempiä. Karpalolahden ranta-alueet ovat suurelta osin soistuneet ja kasvavat ryteikköistä, hankalakulkuista lehtipuustoa ja pensaikkoa. Rantaviiva on rikkonaista ja esim. vesilinnuille sopivia lahtia ja poukamia alueella on mutta rannat ovat varsin karuja ja rehevämpien vesien vesilinnut puuttuvat tältä alueelta. Mökkejä Vihtaniemen tyven rannoilla on enemmän kuin Tuliniemen-Hottikankaan alueella.

Kelloniemen ja Vihtaniemen tyven välisellä alueella tavattiin kaikkiaan 51 lajia, joista peräti 18 omaa jonkin suojelustatuksen. Nämä löytyvät alta alueen lajiluettelosta. Lähes kaikki näistä myös todennäköisesti kuuluvat alueella pesivään lajistoon vaikka esim. laulujoutsenen, kalatiiran, kanahaukan ja isokoskelon pesintää ei varmuudella todettu. Suojelullisesti merkittävien lajien lisäksi oman mainintansa ansainnee *mustapääkerttu*, joita löytyi kolmelta reviiriltä ja *tiltalti* peräti kymmenellä reviirillä eri puolilla aluetta. Mustapääkerttuista kaksi lauloi melko lähekkäin Kelloniemen tyvellä ja yksi Vihtaniemen tyven Karpalolahden ryteikköisessä rantametsässä. Muusta lajistosta runsaina esiintyivät mm. punarinta, rautiainen, rastaat, lehtokerttu, pajulintu sekä peippo.

Osa-alueella 2 tavatut lajit (51) ja suojelullisesti merkittävien lajien suojelustatukset ovat alla listattuna. Suojelullisesti merkittävät lajit (18+pikkulokki ulkopuolella) on **lihavoitu**. DIR tarkoittaa Euroopan Unionin direktiivilajia, EN Suomen lajien uhanalaisuusluokituksen luokkaa erittäin uhanalainen laji, VU Suomen lajien uhanalaisuusluokituksen luokkaa vaarantunut laji ja EVA Suomen kansainvälistä erityisvastuulajia. Alueellisesti uhanalaisia lajeja (RT) ei tavattu lainkaan. Hakasulkeissa oleva pikkulokki havaittiin rajauksen ulkopuolella Kutulahdella, jossa oli myös kuikkapari ja neljä saalistelevaa kalatiiraa.

Laulujoutsen (Cygnus cygnus) (DIR, EVA)
Tavi (Anas crecca) (EVA)
Telkkä (Bucephala clangula) (EVA)
Isokoskelo (Mergus merganser) (VU, EVA)
Pyy (Bonasa bonasia) (DIR)
Teeri (Tetrao tetrix) (DIR, EVA)
Kuikka (Gavia arctica) (DIR)
Kanahaukka (Accipiter gentilis) (NT)
Metsäviklo (Tringa ochropus)
Rantasipi (Actitis hypoleucos) (EVA)
Lehtokurppa (Scolopax rusticola)
Kalatiira (Sterna hirundo) (DIR, EVA)
[Pikkulokki (Hydrocoloeus minutus) (DIR, EVA)]
Selkälokki (Larus fuscus) (EN, EVA)
Kalalokki (Larus canus)
Sepelkyyhky (Columba palumbus)
Käki (Cuculus canorus)
Palokärki (Dryocopus martius) (DIR)
Käpytikka (Dendrocopos major)
Metsäkivinen (Anthus trivialis)
Västäräkki (Motacilla alba)
Peukaloinen (Trogodytes troglodytes)
Rautiainen (Prunella modularis)

Punarinta (Erithacus rubecula)
Mustarastas (Turdus merula)
Räkätirastas (Turdus pilaris)
Laulurastas (Turdus philomelos)
Punakylkirastas (Turdus iliacus)
Ruokokerttunen (Acrocephalus schoenobaenus)
Mustapääkerttu (Sylvia atricapilla)
Hernekerttu (Sylvia curruca)
Pensaskerttu (Sylvia communis)
Lehtokerttu (Sylvia borin)
Tiltalti (Phylloscopus collybita)
Pajulintu (Phylloscopus trochilus)
Hippiäinen (Regulus regulus)
Harmaasieppo (Muscicapa striata)
Kirjosieppo (Ficedula hypoleuca)
Hömötiainen (Parus montanus) (VU)
Töyhtötiainen (Parus cristatus) (VU)
Sinitäinen (Parus caeruleus)
Talitiainen (Parus major)
Puukiipijä (Certhia familiaris)
Varis (Corvus corone cornix)
Peippo (Fringilla coelebs)
Viherpeippo (Carduelis chloris) (VU)

Vihervarpunen (*Carduelis spinus*)
 Pikkukäpylintu (*Loxia curvirostra*)
Punavarpunen (*Carpodacus erythrinus*) (NT)

Punatulkku (*Pyrrhula pyrrhula*) (VU)
 Keltasirkku (*Emberiza citrinella*)
Pajusirkku (*Emberiza schoeniclus*) (VU)



Kuva 4: Tuliniemen kärjen mäntykankaiden kallioisia rantoja. Mänty vallitsee myös taustalla näkyvissä saarissa

Havainnot suojelullisesti huomioitavista lajeista

Laulujoutsen

Kaksi länteen päin ylilentävää aikuista lintua Vihtalahdella, jotka lienevät pesimätön kihlapari sekä yksi ruokaileva Vihtalahdella Leiviskäniemen eteläpuolella. Pesinnästä ei havaittu merkkejä.

Tavi

Karujen järvisetujen merkinä havainto vain yhdeltä paikalta Hoikkalahden kaakkoispäässä olevalta pieneltä soistuneelta poukamalta (Kantoranta), jossa naaras paimensi viittä poikasta.

Telkkä

Kahdella paikalla: Tulilaksin kaakkoiskulmassa naaras ja toinen naaras kahden poikasen kanssa Vihtaniemen eteläosan itärannalla Laajalahdella.

Isokoskelo

Ainoa havaittu naaras samassa paikassa pienen telkkäpoikueen kanssa Vihtaniemen eteläosan itärannalla Laajalahdella.

Pyö

Reviirillä kolmella paikalla: yksinäinen lintu rinteessä Tulivuorten kaakkoispuolella ja poikue kahdella paikalla Tuliniemen eteläosassa melko lähekkäin.

Teeri

Pienikinniemen eteläpuolen rannalla ainoa havaittu koiras. Vuosi oli varsin heikko teerille monella seudulla ja se näytti pätevän myös Tuusniemellä.

Kuikka

Yksi todettu pesintä nimettömällä pikkulahdella Tulivuorten pohjoispuolella Tuliniemellä ja yksinäinen lintu reviirillä Hoikkalahden kaakkoisosassa sekä pari Tulilaksilla. Lisäksi huutelua kuului myös ilmeisesti rajauksen ulkopuolelta Kutulahdelta.

Kanahaukka

Yllentävä lintu Hoikkalahden kaakkoisosassa Kelloniemen kärjen hyvässä vanhassa kuusikossa. Linnun sukupuoli jäi vähän epävarmaksi mutta oli ilmeisesti koiras. Paikka soveltuisi hyvin kanahaukan pesimäympäristöksi.

Rantasipi

Vain kolmella paikalla reviirillä: Kantorannassa Hoikkalahden kaakkoispäässä, Tuliniemen kärjessä ja Pienikinniemen eteläpuolisella lahdella Vihtaniemen tyvellä. Todennäköisesti osa linnuista on jäänyt havaitsematta, koska rantasipi on varmasti tätä yleisempi pesimälintu alueella.

Kalatiira

Yksi saalisteleva Hoikkalahden kaakkoispäässä oli ainoa rajauksen sisällä havaittu kalatiira. Laji ei ilmeisesti pesi osa-alueen sisällä. Neljä lintua oleskeli Vihtalahdella Leiviskäniemen eteläpuolisella Ruunasaarella, joka lienee soveltuva myös lajin pesimiseen. Saari on lähellä lahden länsirantaa selvityksen rajauksen ulkopuolella.

[Pikkulokki]

Ainakin yksi saalisteleva lintu Kutulahdella Vihtalahden eteläosassa selvitysalueen rajauksen ulkopuolella. Ei pesi alueella.

Selkälokki

Yksi ilmeisesti pesimätön pari Tulilaksilla Tulisaaren lounaispuolen kivillä ja toinen pari melko lähellä reilun puolen kilometrin päässä luoteessa Pienikinniemen eteläpuolella. Tällä toisella parilla oli kaksi poikasta mutta pesimäpaikka jäi arvoitukseksi. Todennäköisesti kuitenkin linnut ovat pesineet jossain päin Tulilaksia. Selkälokki on jo pitkään voimakkaasti taantunut laji, ja se onkin viimeisimmän uhanalaisuusarvioinnin mukaan erittäin uhanalainen.

Palokärki

Reviirillä rummuttava lintu jossain päin Kelloniemeä Hoikkalahden kaakkoiskulmassa. Tarkka paikka ei selvinnyt, koska lintu rummutti kaukana ja vain vähän aikaa. Toinen reviiri Tuliniemen kärkiosassa, jossa pariskunta etsi ruokaa lähellä toisiaan tien molemmin puolin.

Hömötiainen

Neljällä reviirillä: Hoikkalahden kaakkoiskulmassa Kelloniemellä, Hottikankaan pohjoisosassa, Tuliniemen Likolahdella sekä Karpalolahden rannalla Vihtaniemen tyviosassa.

Töyhtötiainen

Yksi reviiri Tuliniemen eteläpuolella Niinimäen pohjoisrinteellä selvitysalueen rajoilla. Samalla paikalla näkyi myös haavan koloon livahtava *näättä*, joka jäi kolon suulta uteliaana tuijottamaan kulkijaa. Toinen reviiri oli Vihtaniemen tyvellä Vetotaipaleen niemen eteläpuolella.

Viherpeippo

Viime aikoina taantunut laji. Osa-alueelta löytyi vain yksi reviiri Kelloniemeltä Hoikkalahden kaakkoispäästä. Tosin laji suosii kulttuuriympäristöjä, joita ei selvitysalueelta liiemmin löydy.

Punavarpunen

Hieman viherpeipon tapaan suosii kulttuuriympäristöjä mutta viihtyy kyllä hakkuuaukkojen pensaikoissakin. Osa-alueelta löytyi kaksi reviiriä, jotka molemmat olivat Hoikkalahden kaakkoispäässä; toinen Kelloniemen tyven hienolla niityllä ja toinen Hottikankaan ja Kantorannan välisellä hakatulla niemekkeellä.

Punatulkku

Punatulkku on pesimäaikaan varsin hiljainen ja näkymätön laji. Vain kaksi reviiriä löytyi vaikka laji on alueella varmasti tätä yleisempi. Toinen havaittu reviiri oli Kelloniemellä Hoikkalahden kaakkoispäässä ja toinen Likolahden eteläpuolella Tuliniemellä.

Pajusirkku

Kolme reviiriä, jotka kaikki olivat Hoikkalahden kaakkoispäässä eri puolilla pientä rehevää poukamaa. Muualla osa-alueella lajille sopivat biotoopit puuttuvat tyystin.

3. Vihtaniemi

Vihtaniemen kiertely painottui enemmän eteläosiin, koska siellä on enemmän vapaita rakentamattomia rantoja. Rannat Talasharjun korkeuksilta pohjoiseen sekä itä- että länsipuolella niemeä ovat melko rakennettuja ja metsiä on hakattu runsaasti, varsinkin aivan niemen pohjoisosissa. Myös etelämpänä, varsinkin Peuralammen ympäristössä on suoritettu laajoja hakkuita. Suurin yhtenäinen ja vanhempaa metsää sisältävä alue sijaitsee Soukanniemeltä Lampareenniemeen jatkuen jonkin matkaa lännemmäs sisämaahan ja rajoittuen hyvin laajaan hakkuuaukkoon. Tämä vanhemman metsän alue on kenties mannerrantojen monipuolisin ja potentiaalisin alue linnustollisesti. Vihtaniemen rannat ovat tyyppillisen karuja selkävesien rantoja. Reheviä lahdenpoukamia tai kosteikoita alueella ei ole.

Merkittävä linnusto keskittyi vahvasti Soukanniemen-Lampareenniemen metsiin ja rannoille. Muualla havaittiin lähinnä vain tavallista lajistoa ja suojelullisesti merkittäviä lajeja oli varsin harvassa. Kaikki 15 suojelustatuksen omaavaa lajia havaittiin tällä pienellä alueella ja kaakkuria lukuun ottamatta ne kaikki todennäköisesti kuuluvat myös pesivään lajistoon.

Osa-alueella 3 tavatut lajit (46) ja suojelullisesti merkittävien lajien suojelustatukset ovat alla listattuna. Suojelustatuksen omaavat 15 lajia on **lihavoitu**. DIR tarkoittaa Euroopan Unionin direktiivilajia, EN Suomen lajien uhanalaisuusluokituksen luokkaa erittäin uhanalainen laji, VU Suomen lajien uhanalaisuusluokituksen luokkaa vaarantunut ja NT silmälläpidettävä laji sekä EVA Suomen kansainvälistä erityisvastuulajia. Alueellisesti uhanalaisia lajeja (RT) ei tavattu lainkaan.

Telkkä (*Bucephala clangula*) (EVA)
Pyy (*Bonasa bonasia*) (DIR)
Metso (*Tetrao urogallus*) (DIR, EVA)
Kaakkuri (*Gavia stellata*) (DIR)
Kuikka (*Gavia arctica*) (DIR)
Taivaanvuohi (*Gallinago gallinago*) (VU)
 Metsäviklo (*Tringa ochropus*)
Rantasipi (*Actitis hypoleucos*) (EVA)
Kalatiira (*Sterna hirundo*) (DIR, EVA)
Selkälokki (*Larus fuscus*) (EN, EVA)

Harmaalokki (*Larus argentatus*)
 Kalalokki (*Larus canus*)
 Sepelkyyhky (*Columba palumbus*)
 Käki (*Cuculus canorus*)
Palokärki (*Dryocopus martius*) (DIR)
 Käpytikka (*Dendrocopos major*)
Pohjantikka (*Picoides tridactylus*) (DIR, EVA)
 Metsäkirvinen (*Anthus trivialis*)
 Västäräkki (*Motacilla alba*)
 Peukaloinen (*Troglodytes troglodytes*)

Rautiainen (*Prunella modularis*)
 Punarinta (*Erithacus rubecula*)
Leppälintu (*Phoenicurus phoenicurus*) (EVA)
 Pensastasku (*Saxicola rubetra*)
 Mustarastas (*Turdus merula*)
 Räkättirastas (*Turdus pilaris*)
 Laulurastas (*Turdus philomelos*)
 Punakylkirastas (*Turdus iliacus*)
 Hernekerttu (*Sylvia curruca*)
 Pensaskerttu (*Sylvia communis*)
 Lehtokerttu (*Sylvia borin*)
 Tiiltalti (*Phylloscopus collybita*)
 Pajulintu (*Phylloscopus trochilus*)

Hippiäinen (*Regulus regulus*)
 Harmaasieppo (*Muscicapa striata*)
Hömötiainen (*Parus montanus*) (VU)
 Sinitäinen (*Parus caeruleus*)
 Talitiainen (*Parus major*)
 Puukiipijä (*Certhia familiaris*)
 Närhi (*Garrulus glandarius*)
 Korppi (*Corvus corax*)
 Peippo (*Fringilla coelebs*)
 Vihervarpunen (*Carduelis spinus*)
 Pikkukäpylintu (*Loxia curvirostra*)
Punavarpunen (*Carpodacus erythrinus*) (NT)
Punatulkku (*Pyrrhula pyrrhula*) (VU)



Kuva 5: Myrskyn kaatamaa puustoa suuren hakkuuaukon itäreunalla Soukanniemen luoteispuolella

Havainnot suojelullisesti huomioitavista lajeista

Telkkä

Yksinäinen naaras kahdella paikalla: Lamparenniemen länsipuolella rannan tuntumassa ja toinen Vihtaniemen pohjoisosan itärannalla Selkä-Vihtorin lahdella.

Pyö

Ainoa havainto alueella poikueesta Soukanniemellä lähellä eteläkärkeä.

Metso

Naaras poikueen kanssa läntisemmän Kaidan Soukanlahden perukassa Soukanniemen pohjoisosassa ja mahdollisesti saman parin koiras kuusikossa poikueesta 250-300 metriä länteen.

[Kaakkuri]

Ainoa havainto länteen päin ylilentävästä linnusta Soukanniemen pohjoispuolitse. Ei pesi osa-alueella.

Kuikka

Kolmella paikalla Vihtaniemen itärannalla: pariskunta ja kolme ”luppokuikkaa” Soukanlahdella, yksinäinen vartioivan oloinen yksilö Lampareensaarten liepeillä Soukanniemen pohjoispuolella ja pariskunta Vartholman saaren rannan tuntumassa Vihtaniemen pohjoisosassa.

Taivaanvuohi

Soidintava lintu Lampareenniemen luoteispuolella jäi ainoaksi löydetyksi reviiriiksi.

Rantasipi

Tavattiin reviirillä vain kahdella paikalla: yksi lintu mannerrannalla Lampareensaarten luoteispuolella ja pariskunta Pienellä Apajaniemellä Vihtaniemen länsirannalla.

Kalatiira

Kymmenen lintua Soukanniemen pohjoiskärjen pohjoispuolella olevalla pikkuluodolla. Linnut tulivat varoittelemaan selkä- ja kalalokkien kanssa kulkiessani mannerrantaa. Todennäköisesti ainakin osa tiiroista pesi ko. luodolla.

Selkälokki

Ilmeisesti samoja lintuja lenteli päällä varoittelemassa ensin neljä aikuista yksilöä Soukanniemen eteläkärjessä ja hetken päästä niemen pohjoisosassa ainakin viisi lintua muutaman harmaalokin ja lukuisien kalalokkien kanssa. Todennäköisesti 2-3 paria pesi Soukanniemen-Lampareensaarten alueella.

Palokärki

Yksi lintu ilmeisesti reviirillä Lampareenniemen tyvellä.

Pohjantikka

Soukanlahden luoteisrannan tuntumassa pesä, jossa äänekkäästi kerjäävät poikaset, joille molemmat emot kantoivat ahkerasti ravintoa. Alueen ympäristössä, lähinnä länsipuolisen laajan hakkuuaukon, reunalla on runsaasti myrskyn kaatamaa puustoa, joka tarjoaa pohjantikoille runsaan ruokavaraston.

Leppälintu

Kolme reviiriä, jotka kaikki pienellä alueella Vihtaniemen selkeästi linnustollisesti parhaalla ja monipuolisimmalla alueella Soukanniemen-Lampareenniemen seudulla.

Hömötiainen

Tuntuvasti taantunut hömötiainen tavattiin vain kahdelta reviiriltä, toinen Soukanniemen kärjen tuntumassa ja toinen Vihtaniemen länsirannalla Pienellä Apajaniemellä.

Punavarpunen

Ainoa havaittu punavarpunen laului reviirillään isolla hakkuuaukolla Lampareenniemen luoteispuolella.

Punatulkku

Löytyi kahdelta reviiriltä tälläkin osa-alueella: Vihtaniemen eteläosan kapeikosta Lähdelahden itäpuolelta ja pohjoisempana Vihtalahden itärannalla sijaitsevalta Kaidaniemeltä.



Kuva 6: Reheviäkin maastonkohtia löytyy sieltä täältä. Kotkansiipiä Soukanniemen lounaispuolella

4. Pohjois- ja länsiosan saaret pois lukien luonnonsuojelualueiksi merkatut sekä vanhassa kaavassa SL-alueiksi merkatut saaret

Osa-alueella on yli 20 saarta, joista osa on luonnonsuojelualueita ja osa vanhassa kaavassa SL-alueiksi merkattuja. Tällaisia ovat Rapasalo ja Horkka sekä niitä ympäröivät pienemmät saaret, Karjunen, Luusaari, Kannassaari, Mikkeli ja Pieni-Konkka. Nämä jätettiin selvityksen ulkopuolelle. Tarkemmin kierreltyjä saaria olivat Pytty, Pivonsari, Karkiainen, Riutta, Pönttö, Pulkkinen, Rovastinsaari, Iso-Konkka, Tiheänsaari, Törsänsaari ja Kumpusaari. Alueen länsiosassa sijaitsevia Soukkaa, Pitkäsaarta ja Eteissaarta ei tarkemmin kierrelty vaan tarkasteltiin vain pintapuolisesti veneestä käsin eikä niillä havaittu kuin tavallista lajistoa. Näitä kolmea, ja varsinkin Soukkaa ja Pitkäsaarta on hakattu varsin paljon. Tarkemmin kierrellyt saaret käsitellään alla saarikohtaisesti havaitun lajiston osalta mukaan lukien suojelustatuksen omaavat lajit..

1. Pytty

Pytty on selvitysalueen pohjoisimmassa osassa sijaitseva pieni, noin puolen hehtaarin kokoinen metsäinen saari, jossa ei ole mainittavaa linnustoa. Peippo oli ainoa havaittu laji saarella.

2. Pivonsaari

Alueen luoteiskolkassa sijaitseva saari, jonka pohjoisosassa on yksi mökki ulkorakennuksineen. Saarella on kokoa noin 12 hehtaaria ja se on valtaosin havu- ja sekametsäinen mutta lehtipuustoakin on jonkin verran. Linnusto saarella on niukkaa. Ainoa havaittu suojelustatuksen omaava laji oli *laulujoutsen* (DIR), joita majaili pariskunta ja neljä poikasta saaren kaakkoiskulmalla. Pesää ei löytynyt mutta pari on voinut pesiä esim. kaakkoispuolen pikkuluodolla tai -poukamissa. Muut tavatut ja saarella todennäköisesti myös pesivät lajit olivat räkätti- ja punakylkirastas, pajulintu, harmaasiippo, sini- ja talitiainen sekä peippo.

3. Karkiainen

Karkiainen on pinta-alaltaan noin 4,5 hehtaarin kokoinen saari, ja se sijaitsee myös alueen luoteiskolkassa Pivonsaaren vieressä heti sen eteläpuolella. Saaren kaakkoisosassa on pitkulainen kapea lahti, joka jakaa eteläiset osat kahteen pitkään niemeen. Lahden pohjukasta saaren pohjoisrannalle saakka on kapeahko rehevä kaistale, jossa kasvaa koivikkoa, ja luoteispäässä on rakennusryhmä piha-alueineen. Muuten Karkiainen on lähinnä sekametsää kasvava saari. Linnustossa ei ole mitään erityistä. Ainoa suojelustatuksen omaava oli *leppälintu* (EVA), jolla oli reviiiri saaren keskiosissa ja muu lajisto oli alueella hyvin tyypillistä varpuslinnustoa. Muut havaitut saarella pesivät lajit olivat punarinta, musta-, laulu- ja punakylkirastas, pajulintu, hippiäinen, sini- ja talitiainen sekä peippo.



Kuva 7: Karkiaisen halki kulkee kapeahko rehevä, koivikkoa kasvava vyöhyke

4. Riutta

Riutta on selvitysalueen koillisrajalla sijaitseva saari, jolla on pinta-alaa reilut 40 hehtaaria. Saarella on toteutettu hyvin runsaasti hakkuita, joista osa varsin tuoreita. Karut rannat ovat melkein rakentamattomia. Vain pohjoisrannalla on yksi mökki ja itäpään etelärannalla pelastuslaitoksen hallinnassa oleva mökki, jonka ympärillä oli ”pääsy kielletty” merkkejä. Kiersin kuitenkin myös itäpään lintuja etsien. Riutan metsät ovat pääsääntöisesti hyvin nuoria.



Linnusto on metsien rakenteeseen nähden yllättävän monilajista. Kaikkiaan tavattiin peräti 23 lajia, joista 5 suojellisesti huomioitavia. Nämä viisi olivat pyy (DIR), metso (DIR, EVA), taivaanvuohi (VU), rantasipi (EVA) ja punatulkku (VU). Jokaista tavattiin yhdellä reviirillä, jotka jakautuivat eri puolille saarta. Muusta lajistosta voisi mainita lehtokurpan, tiltaltin ja sirittäjän, joka lauloi kahdella reviirillä. Sirittäjä oli menneenä kesänä melko vähälukuinen, ja selvitysalueella hyvin vähälukuinen. Alla on listattuna kaikki Riutalla tavatut lajit ja suojelustatuksen omaavat on **lihavoitu**.

Pyy (*Bonasa bonasia*) (DIR)
Metso (*Tetrao urogallus*) (DIR, EVA)
Taivaanvuohi (*Gallinago gallinago*) (VU)
*Lehtokurppa (*Scolopax rusticola*)*
Rantasipi (*Actitis hypoleucos*) (EVA)
*Sepelkyyhky (*Columba palumbus*)*
*Metsäkirvinen (*Anthus trivialis*)*
*Västäräkki (*Motacilla alba*)*
*Rautiainen (*Prunella modularis*)*
*Punarinta (*Erithacus rubecula*)*
*Mustarastas (*Turdus merula*)*
*Räkättirastas (*Turdus pilaris*)*

*Laulurastas (*Turdus philomelos*)*
*Punakylkirastas (*Turdus iliacus*)*
*Lehtokerttu (*Sylvia borin*)*
*Sirittäjä (*Phylloscopus sibilatrix*)*
*Tiltalti (*Phylloscopus collybita*)*
*Pajulintu (*Phylloscopus trochilus*)*
*Siniäinen (*Parus caeruleus*)*
*Talitiainen (*Parus major*)*
*Peippo (*Fringilla coelebs*)*
*Pikkukäpylintu (*Loxia curvirostra*)*
Punatulkku (*Pyrrhula pyrrhula*) (VU)

5. Pönttö

Pönttö on Riutan saaren länsipuolella sijaitseva pieni, reilun kahden hehtaarin kokoinen, metsäinen saari, jolla ei ole mökkejä. Saarella ei ole hakattu ja puusto koostuu suurimmalta osaltaan männiköstä ja mäntyvaltaisesta sekametsästä. Keskiosien sekametsässä kasvaa jonkin verran komeita, järeitä haapoja.

Linnustollisesti saari ei ole erityinen. Lajeja tavattiin vain kuusi ja lisäksi saaren pohjoispuolella saalisteli yksi pikkulokki (DIR, EVA), joka ei kuitenkaan pesi missään selvitysalueella. Itse saarella havaitut lajit ovat kaikki varsin tavallisia varpuslintuja. Havaitut lajit olivat västäräkki, pajulintu, tiltalti, sini- ja talitiainen sekä peippo, jotka kaikki pesinevät saarella.



6. Pulkkinen

Pulkkinen sijaitsee lukuisien saarten rykelmän itäreunalla alueen suurimman saaren, Tiheänsaaren itäpuolella. Saarella on pinta-alaa noin 30 hehtaaria, ja se on rantaviivaltaan hyvin mutkikas, täynnä pieniä ja vähän isompia poukamia ja niemekkeitä. Vesilintuja ei kuitenkaan kuikkaa lukuun ottamatta löytynyt lainkaan. Saarta on aikojen saatossa hakattu melko paljon, eniten länsiosasta. Parhaimmat metsiköt löytyvät itäosan pohjoisrannoilta ja Viitaniemestä, joissa on lähinnä hyvää sekametsää sekä eteläosan niemien rannoilta, jossa kasvaa varttunutta kuusikkoa.

Lintulajeja tavattiin saarella 18, jotka edustavat pääasiassa alueella tyypillistä varpuslinnustoa. Suojelustatuksen omaavia lajeja tavatuista oli 6. Nämä olivat pyy (DIR), kuikka (DIR), rantasipi (EVA), kalatiira (DIR, EVA), pohjantikka (DIR, EVA) ja punatulkku (VU). Pyy varoitteli itäpään Viitaniemellä, kuikka lähti länsirannalta mahdollisesti pesältä, rantasipireviiri oli pohjoisrannalla Pitkälahden suulla, yksinäinen kalatiira kierteli saalistellen Pulkkinen lounaispuolella (ei pesi

saarella), pohjantikasta löytyi tuoreita syömäjälkiä eteläosan varttuneesta kuusikosta vaikka itse lintua ei havaittukaan ja punatulkulla oli reviiiri Päivälahden rannalla saaren eteläosassa. Muu lajisto on tavallista eikä niissä ole erikseen mainittavia vähälukuisia lajeja joukossa. Alla on listaus kaikista tavatuista 18 lajista ja suojelustatuksen omaavat on **lihavoituna**.

Pyy (*Bonasa bonasia*) (DIR)
Kuikka (*Gavia arctica*) (DIR)
Rantasipi (*Actitis hypoleucos*) (EVA)
Kalatiira (*Sterna hirundo*) (DIR, EVA)
 Sepelkyyhky (*Columba palumbus*)
Pohjantikka (*Picoides tridactylus*) (DIR, EVA)
 Punarinta (*Erithacus rubecula*)
 Mustarastas (*Turdus merula*)
 Laulurastas (*Turdus philomelos*)

Punakylkirastas (*Turdus iliacus*)
 Pajulintu (*Phylloscopus trochilus*)
 Hippiäinen (*Regulus regulus*)
 Sinitäinen (*Parus caeruleus*)
 Talitiainen (*Parus major*)
 Peippo (*Fringilla coelebs*)
 Vihervarpunen (*Carduelis spinus*)
 Pikkukäpylintu (*Loxia curvirostra*)
Punatulkku (*Pyrrhula pyrrhula*) (VU)

7. Rovastinsaari

Rovastinsaari on pieni, reilun kahden hehtaarin kokoinen ja kauttaaltaan sekametsäinen saari, jonka itäosassa on yksi mökki. Saari sijaitsee heti alueen suurimman saaren, Tiheänsaaren itäpuolella. Sen eteläpuolella on muutamia pienempiä, linnustoltaan vähäpätöisiä saaria. Linnusto on Rovastinsaarellakin vaatimatonta. Kaksi suojelustatuksen omaavaa lajia tavattiin, joista kuikka (DIR) pesii varmuudella alueella (emo kahden poikasen kanssa Rovastinsaaren etelärannan tuntumassa) ja laulujoutsen (DIR, EVA) pesii mahdollisesti jollain alueen pikkusaarella Rovastinsaaren eteläpuolella. Muut tavatut lajit olivat västäräkki, punarinta, hippiäinen, harmaasiippo, talitiainen ja peippo.

8. Iso-Konkka

Iso- ja Pieni-Konkka sijaitsevat vajaan kilometrin päässä Tiheänsaaresta sen koillispuolella. Pieni-Konkka samoin kuin Iso-Konkan kaakkoispuolella oleva pikkusaari ovat luonnonsuojelualueita, joten niitä ei tarkemmin tutkittu. Mainittakoon kuitenkin, että Pieni-Konkan kaakkoispäässä oleskeli kuikkapari ja luoteispäässä oli rantasipillä reviiiri, ja mainitulla pikkusaarella pesii useita pareja kalalokkeja. Noin 3,5 hehtaarin suuruisella Iso-Konkalla tavattiin kahdeksan lajia, joista ainoa suojelustatuksen omaava on rantasipi (EVA), ja muut tavatut lajit edustavat alueella hyvin tyypillistä lajistoa. Muut tavatut ja saarella todennäköisesti myös pesivät lajit olivat käpytikka, laulurastas, pajulintu, harmaasiippo, sini- ja talitiainen sekä peippo.

9. Tiheänsaari

Pinta-alaltaan ylivoimaisesti suurin selvitysalueen saariston saarista. Kokoa Tiheänsaarella on noin 1,1 km². Rantaviiva on hyvin polveileva ja rosainen täynnä pieniä poukamia ja niemiä. Länsiosassa on pari syvempää lahtea, Suuri ja Pieni Kivilahti, sekä Törsänniemen ja Tihonniemen muodostama pitkä ja polveileva niemiosa. Saaren ainoat mökit ovat eteläpuolen Laajalahdella, jossa pihapiirissä on useita rakennuksia ja toinen Likosalmen rannalla. Muuten rannat ovat rakentamattomia. Pääosa saaresta on voimakkaasti hakattua. Oikeastaan vain saaren pääosan keskiosassa on pienehkö ala varttuneempaa kuusikkoa jäljellä, muuten metsät ovat eri-ikäisiä taimikoita ja varsin nuoria kasvatusmetsiä. Saaren länsiosan niemikokonaisuus on vähemmän käsiteltyä, enimmäkseen männikköä ja mäntyvaltaista sekametsää. Koko saarta ei kierretty systemaattisesti vaan lähinnä etukäteen ilmakuvasta parhaimmalta näyttäviä alueita käytiin tarkistamassa. Saaren sisäosista ei löytynyt linnustollisesti merkittäviä kohteita. Havainnot suojelustatuksen omaavista lajeista tuli lähinnä pohjoisrannalta, ja tärkeimpänä niistä Selkärannanniemen länsipuolella sijaitsevat pikkusaaret, joilla pesi noin 60 parin kolonia naurulokkeja (VU).

Kaikkiaan Tiheänsaarella tavattiin 31 lajia (+ ohilentävä kaakkuri), joista seitsemällä on suojelustatus. Nämä seitsemän ovat laulujoutsen (DIR, EVA), haapana (EVA), isokoskelo (VU, EVA), kuikka (DIR), rantasipi (EVA), naurulokki (VU) ja hömötiainen (VU). Näiden lisäksi saaren

pohjoispuolitse lensi länteen kaakkuri (DIR), joka ei pesine koko selvitysalueella vaan käy Juojärvellä kalastelemassa jossain lännessä sijaitsevalta pesimälammeltaan. Näistä havaituista laulujoutsen ja haapana eivät pesine Tiheänsaarella tai sen välittömässä läheisyydessä. Yksinäinen laulujoutsen oleskeli saaren länsipään Karpalolahdella ja haapanakoiras lähti pohjoisrannan Korpilahdelta. Muut viisi kuuluvat pesivään lajistoon: isokoskelonaaras oleili Korpilahden itäosassa pohjoisrannalla, kuikka havaittiin naurulokkikolonian kupeessa ja Suurella Kivilahdella, rantasipi naurulokkisaarella ja Suurella Kivilahdella, ja hömötiäisreviiri löytyi Suuren Kivilahden itäpuolelta Kuvamäeltä.



Kuva 10: Mustarastas kuuluu Tiheänsaaren pesimälintuihin. Tämä pesä oli Suuren Kivilahden rantamalla. Kaikki Tiheänsaarella havaitut lajit on luettelona alla. Suojelustatuksen omaavat on lihavoitu ja hakasulkeet kaakkurin ympärillä tarkoittaa, että havaittu yksilö oli vain ohilentävä. DIR, UHEX ja EVA-lajien lisäksi ei tavanomaisesta lajistosta poikkeavaa havaittu. Ehkä maininnan ansaitsevat kuitenkin saaren keskiosissa reviiriään kuuluttaneet kaksi sirittäjää.

Laulujoutsen (*Cygnus cygnus*)
Haapana (*Anas penelope*)
Isokoskelo (*Mergus merganser*)
[Kaakkuri (*Gavia stellata*) (**DIR**)
Kuikka (*Gavia arctica*) (**DIR**)
Metsäviklo (*Tringa ochropus*)
Rantasipi (*Actitis hypoleucos*) (**EVA**)
Naurulokki (*Larus ridibundus*) (**VU**)
Harmaalokki (*Larus argentatus*)
Kalalokki (*Larus canus*)
Sepelkyyhky (*Columba palumbus*)
Käpytikka (*Dendrocopos major*)
Metsäkivinen (*Anthus trivialis*)
Västäräkki (*Motacilla alba*)
Peukaloinen (*Troglodytes troglodytes*)
Rautiainen (*Prunella modularis*)

Punarinta (*Erithacus rubecula*)
Mustarastas (*Turdus merula*)
Räkättirastas (*Turdus pilaris*)
Laulurastas (*Turdus philomelos*)
Lehtokerttu (*Sylvia borin*)
Sirittäjä (*Phylloscopus sibilatrix*)
Tiltalti (*Phylloscopus collybita*)
Pajulintu (*Phylloscopus trochilus*)
Hippiäinen (*Regulus regulus*)
Harmaasieppo (*Muscicapa striata*)
Hömötiäinen (*Parus montanus*) (**VU**)
Taliäinen (*Parus major*)
Puukiiپیjä (*Certhia familiaris*)
Peippo (*Fringilla coelebs*)
Vihervarpunen (*Carduelis spinus*)
Pikkukäpylintu (*Loxia curvirostra*)

10. Törsänsaari

Törsänsaari on pienehkö, noin 4,5 hehtaarin saari Tiheänsaaren länsipuolella. Vain hyvin kapea salmi erottaa Törsänsaaren Törsänniemestä. Saari on metsäinen eikä sillä ole tuoreita hakkuita. Törsänsaaren etelä- ja kaakkoispuolella on joukko enemmän tai vähemmän puustoisia pikkusaaria (Riekinsaaret) ja länsipuolella muutama pikkusaari/-luoto (Lakusaaret), jotka käsitellään myös tässä yhteydessä. Näillä saarilla havaittiin kaikkiaan 12 lajia, joista itse Törsänsaarella 8. Ainoa suojelustatuksen omaava Törsänsaarella tavattu laji on rantasipi (EVA) saaren pohjoisrannalla. Muut tavatut lajit ovat tyyppilajistoa: peukaloinen, rautiainen, laulurastas, pajulintu, taliitiainen, peippo ja vihervarpunen. Pikkusaaret ovat linnustollisesti tärkeämpiä. Riekinsaarten läntisillä luodoilla pesinee kuikka (DIR), kalalokki sekä kaksi paria kalatiiroja (DIR, EVA), ja Lakusaarilla niin ikään kuikka ja kalasääski (DIR). Kalasääsken pesä, jolla molemmat emot olivat paikalla, on Lakusaarten kaikkein läntisimmällä pikkuluodolla. Lakusaarten pohjoispuolella kierteli myös selkälokki (EN, EVA), joka mahdollisesti pesii jossain alueella mutta mahdollinen pesimäpaikka ei selvinnyt.

11. Kumpusaari

Kumpusaari on pinta-alaltaan noin 18 hehtaarin kokoinen saari Vihtaniemen kärjen koillispuolella ja Tiheänsaaren lounaispuolella. Saaren metsät ovat pääasiassa havumetsää ja niitä on käsitelty varsin voimaperäisesti. Rannat ovat karuja eikä vesilintuja havaittu lainkaan. Saarella tavattiin 16 lajia ja lajisto koostui rantasipiä lukuun ottamatta lähinnä havumetsien peruslinnuista. Suojelustatuksen omaavat jo mainitun rantasipin (EVA) lisäksi hömötiainen (VU) ja punatulkku (VU). Kumpusaarella ei ole mainittavaa linnustollista merkitystä. Alla on listattuna kaikki saarella tavatut lajit.

Rantasipi (*Actitis hypoleucos*) (EVA)

Sepelkyyhky (*Columba palumbus*)
 Käpytikka (*Dendrocopos major*)
 Metsäkirvinen (*Anthus trivialis*)
 Västäräkki (*Motacilla alba*)
 Rautiainen (*Prunella modularis*)
 Punarinta (*Erithacus rubecula*)
 Laulurastas (*Turdus philomelos*)

Pajulintu (*Phylloscopus trochilus*)

Hippiäinen (*Regulus regulus*)

Hömötiainen (*Parus montanus*) (VU)

Taliitiainen (*Parus major*)

Korppi (*Corvus corax*)

Peippo (*Fringilla coelebs*)

Vihervarpunen (*Carduelis spinus*)

Punatulkku (*Pyrrhula pyrrhula*) (VU)

Kaikki selvitysalueella havaitut DIR, EVA ja UHEX-lajit

Koko Tuusniemen Juojärven selvitysalueella havaittiin kaikkiaan 65 lajia ja niistä 27 kuuluu jonkinasteisen suojelustatuksen omaaviin lajeihin. Näistä suojelullisesti huomioitavista lajeista varmoja tai todennäköisiä pesimälajeja on 25. Havainnot yksittäisistä ylilentävistä kaakkureista ja saalistevista pikkulokeista eivät viitanneet pesimiseen alueella. Euroopan Unionin lintudirektiivin liitteessä I mainittuja lajeja tavattiin 6, UHEX-lajeja kaikkiaan 11, joista 1 erittäin uhanalainen (selkälokki), 8 vaarantunutta ja 2 silmälläpidettävää lajia sekä 13 Suomen kansainvälistä erityisvastuulajia. Alueellisesti uhanalaisia (RT) lajeja ei tavattu lainkaan.

		DIR	UHEX	EVA
Laulujoutsen	<i>Cygnus cygnus</i>	X		X
Haapana	<i>Anas penelope</i>			X
Tavi	<i>Anas crecca</i>			X
Telkkä	<i>Bucephala clangula</i>			X
Isokoskelo	<i>Mergus merganser</i>		VU	X
Pyy	<i>Bonasa bonasia</i>	X		
Teeri	<i>Tetrao tetrix</i>	X		X
Metso	<i>Tetrao urogallus</i>	X		X
Kaakkuri	<i>Gavia stellata</i>	X		
Kuikka	<i>Gavia arctica</i>	X		
Kanahaukka	<i>Accipiter gentilis</i>		NT	
Kalasääski	<i>Pandion haliaetus</i>	X		
Rantasipi	<i>Actitis hypoleucos</i>			X
Taivaanvuohi	<i>Gallinago gallinago</i>		VU	
Kalatiira	<i>Sterna hirundo</i>	X		X
Pikkulokki	<i>Hydrocoloeus minutus</i>	X		X
Naurulokki	<i>Larus ridibundus</i>		VU	
Selkälokki	<i>Larus fuscus</i>		EN	X
Palokärki	<i>Dryocopus martius</i>	X		
Pohjantikka	<i>Picoides tridactylus</i>	X		X
Leppälintu	<i>Phoenicurus phoenicurus</i>			X
Töyhtötiainen	<i>Lophophanes cristatus</i>		VU	
Hömötiainen	<i>Poecile montanus</i>		VU	
Viherpeippo	<i>Carduelis chloris</i>		VU	
Punavarpenen	<i>Carpodacus erythrinus</i>		NT	
Punatulkku	<i>Pyrrhula pyrrhula</i>		VU	
Pajusirkku	<i>Emberiza schoeniclus</i>		VU	
Yhteensä	27	6	1 EN, 8 VU 2 NT = 11	13

Taulukko 3: Selvitysalueella tavatut suojelullisesti merkittävät lajit. DIR = Euroopan Unionin lintudirektiivin liitteessä I mainittu laji, UHEX = Suomen uhanalaisuusluokituksessa mainittu laji (EN: erittäin uhanalainen, VU: vaarantunut, NT: silmälläpidettävä (ei varsinaisesti uhanalainen), EVA = Suomen kansainvälinen erityisvastuulaji.

Koko selvitysalueella havaitut lajit ja suojeltavien suojelustatukset:

- Laulujoutsen (*Cygnus cygnus*) (DIR, EVA)**
Haapana (*Anas penelope*) (EVA)
Tavi (*Anas crecca*) (EVA)
Telkkä (*Bucephala clangula*) (EVA)
Isokoskelo (*Mergus merganser*) (VU, EVA)
Pyy (*Bonasa bonasia*) (DIR)
Teeri (*Tetrao tetrix*) (DIR, EVA)
Metso (*Tetrao urogallus*) (DIR, EVA)
Kaakkuri (*Gavia stellata*) (DIR)
Kuikka (*Gavia arctica*) (DIR)
Kanahaukka (*Accipiter gentilis*) (NT)
Kalasaäski (*Pandion haliaetus*) (DIR)
 Metsäviklo (*Tringa ochropus*)
Rantasipi (*Actitis hypoleucos*) (EVA)
Taivaanvuohi (*Gallinago gallinago*) (VU)
 Lehtokurppa (*Scolopax rusticola*)
Kalatiira (*Sterna hirundo*) (DIR, EVA)
Pikkulokki (*Hydrocoloeus minutus*) (DIR, EVA)
Naurulokki (*Larus ridibundus*) (VU)
 Kalalokki (*Larus canus*)
Selkälokki (*Larus fuscus*) (EVA, EVA)
 Harmaalokki (*Larus argentatus*)
 Sepelkyyhky (*Columba palumbus*)
 Käki (*Cuculus canorus*)
Palokärki (*Dryocopus martius*) (DIR)
 Käpytikka (*Dendrocopos major*)
Pohjantikka (*Picoides tridactylus*) (DIR, EVA)
 Metsäkirvinen (*Anthus trivialis*)
 Västäräkki (*Motacilla alba*)
 Peukaloinen (*Troglodytes troglodytes*)
 Rautiainen (*Prunella modularis*)
 Punarinta (*Erithacus rubecula*)
Leppälintu (*Phoenicurus phoenicurus*) (EVA)
- Pensastasku (*Saxicola rubetra*)
 Mustarastas (*Turdus merula*)
 Räkättirastas (*Turdus pilaris*)
 Laulurastas (*Turdus philomelos*)
 Punakylkirastas (*Turdus iliacus*)
 Ruokokerttunen (*Acrocephalus schoenobaenus*)
 Mustapääkerttu (*Sylvia atricapilla*)
 Hernekerttu (*Sylvia curruca*)
 Pensaskerttu (*Sylvia communis*)
 Lehtokerttu (*Sylvia borin*)
 Sirittäjä (*Phylloscopus sibilatrix*)
 Tiltalti (*Phylloscopus collybita*)
 Pajulintu (*Phylloscopus trochilus*)
 Hippiäinen (*Regulus regulus*)
 Harmaasieppo (*Muscicapa striata*)
 Kirjosieppo (*Ficedula hypoleuca*)
Hömötiainen (*Parus montanus*) (VU)
Töyhtötiainen (*Lophophanes cristatus*) (VU)
 Sinitäinen (*Parus caeruleus*)
 Taliäinen (*Parus major*)
 Puukiiپیjä (*Certhia familiaris*)
 Närhi (*Garrulus glandarius*)
 Varis (*Corvus corone cornix*)
 Korppi (*Corvus corax*)
 Peippo (*Fringilla coelebs*)
Viherpeippo (*Carduelis chloris*) (VU)
 Vihervarpunen (*Carduelis spinus*)
 Pikkukäpylintu (*Loxia curvirostra*)
Punavarpunen (*Carpodacus erythrinus*) (NT)
Punatulkku (*Pyrrhula pyrrhula*) (VU)
 Keltasirkku (*Emberiza citrinella*)
Pajusirkku (*Emberiza schoeniclus*) (VU)

Lähteet

Lintudirektiivin I-liitteen lajit Suomessa: https://fi.wikipedia.org/wiki/Lintudirektiivin_I_liite

Maanmittauslaitos Paikkatietoikkuna, kartat ja ilmakuvat: <https://kartta.paikkatietoikkuna.fi/?lang=fi>

Suomen kansainväliset erityisvastuulajit:

<http://www.ymparisto.fi/download/noname/%7BD3AFA921-1A04-4A3C-8703-02A23589815B%7D/56873>

Suomessa pesivät lintulajit: http://atlas3.lintuatlas.fi/tulokset/lajit_ryhmittain

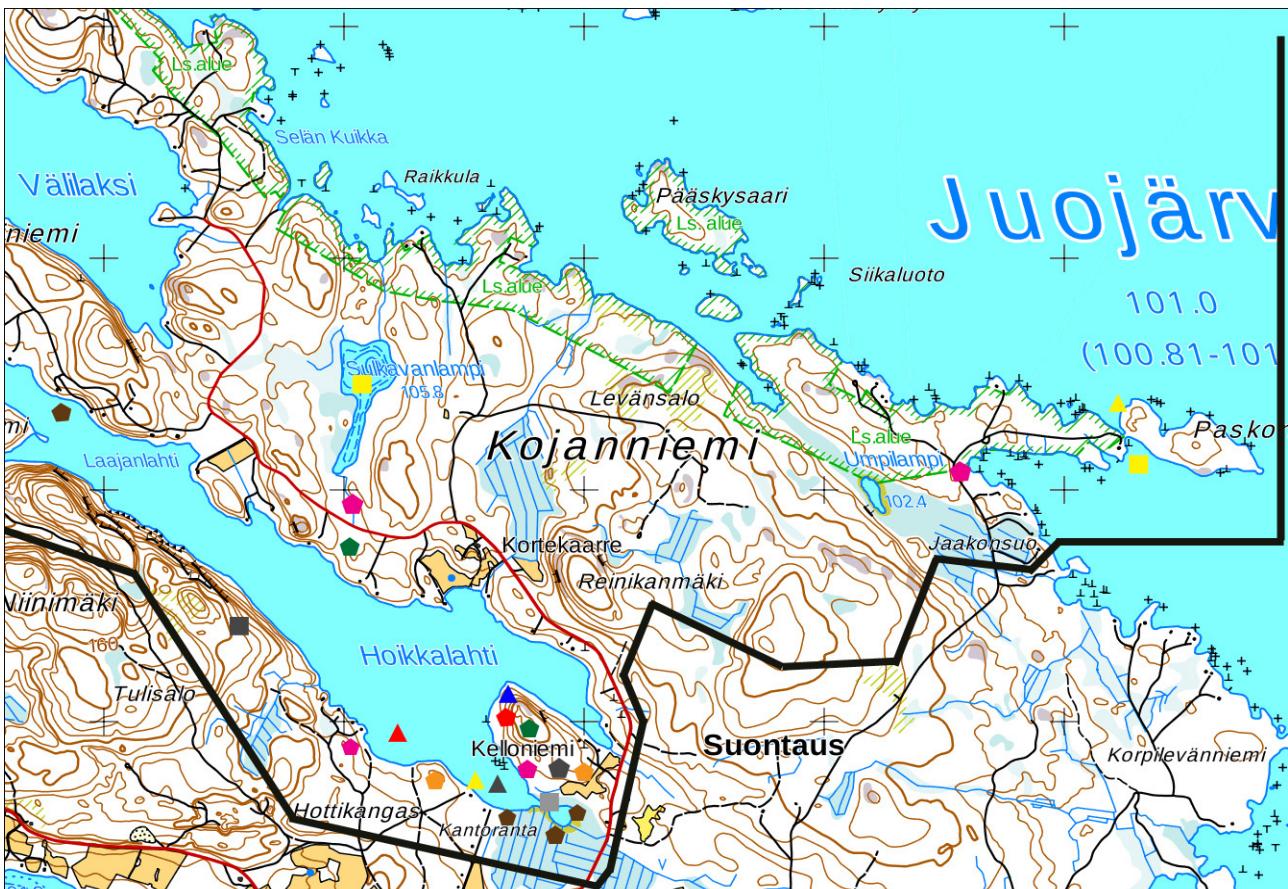
Tiainen, J., Mikkola-Roos, M., Below, A., Jukarainen, A., Lehikoinen, A., Lehtiniemi, T., Pessa, J., Rajasärkkä, A., Rintala, J., Sirkiä, P. & Valkama, J. 2016: Suomen lintujen uhanalaisuus 2015 – The 2015 Red List of Finnish Bird Species. Ympäristöministeriö & Suomen ympäristökeskus. 49 s.

https://helda.helsinki.fi/bitstream/handle/10138/159435/Suomen_lintujen_uhanalaisuus_2015.pdf?sequence=1

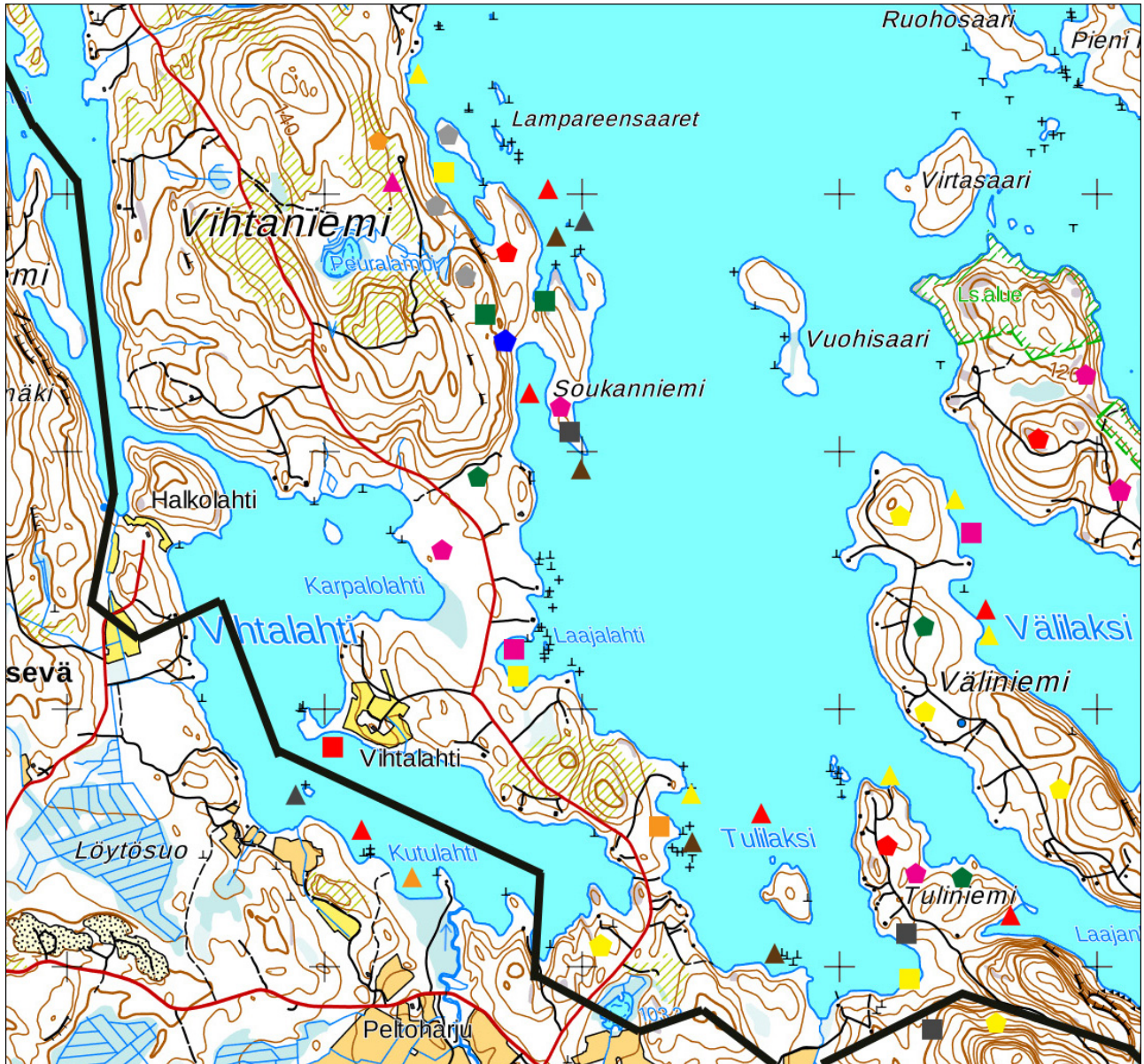
Liitteet

■ Laulujoutsen	▲ Kuikka	◆ Palokärki
■ Haapana	▲ Kanahaukka	◆ Pohjantikka
■ Tavi	▲ Kalasääski	◆ Leppälintu
■ Telkkä	▲ Rantasipi	◆ Töyhtötiainen
■ Isokoskelo	▲ Taivaanvuohi	◆ Hömötiainen
■ Pyy	▲ Kalatiira	◆ Viherpeippo
■ Teeri	▲ Pikkulokki	◆ Punavarpunen
■ Metso	▲ Naurulokki	◆ Punatulkku
■ Kaakkuri	▲ Selkälokki	◆ Pajusirkku

Liite 1: Suojellisesti huomioitavien lajien tapaamispaikkakartoille (liitteet 2-4) merkittyjen symbolien selitteet



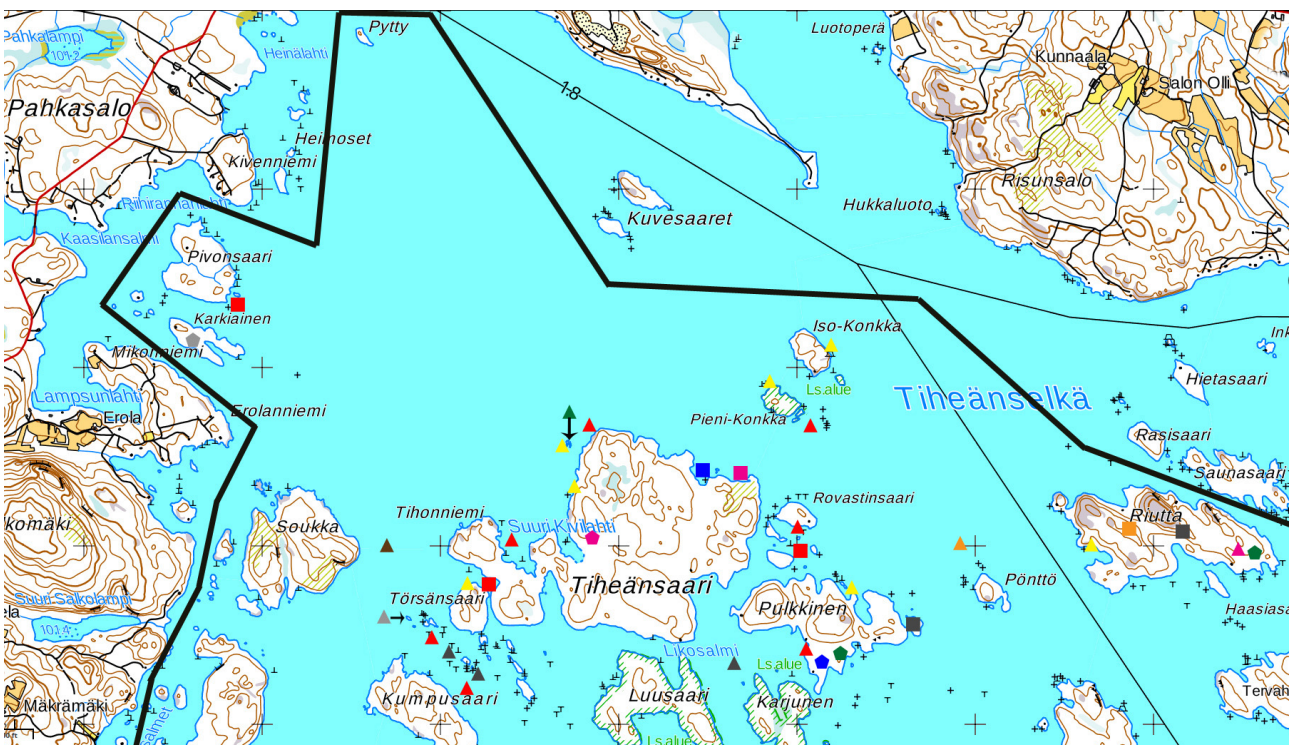
Liite 2: Suojelustatuksen omaavien lajien tapaamispaikat/reviirit Kojanniemen - Hoikkalahden alueella



Liite 3: Suojelustatuksen omaavien lajien tapaamispaikat/reviirit Väliniemen, Tuliniemen ja Vihtaniemen alueilla. Ohilentäneitä, alueella pesimättömiä joutsenta ja kaakkuria ei ole merkattu kartalle.



Liite 4: Suojelustatuksen omaavien lajien tapaamispaikat/reviirit Vihtaniemen kärkeosassa ja Kumpusaarella



Liite 5: Suojelustatuksen omaavien lajien tapaamispaikat/reviirit selvitysalueen pohjoisosan saaristossa. Nuolet osoittavat tarkkaa paikkaa kalasääsken pesälle (nuoli+harmaa kolmio) ja naurulokkien pesäsaarelle (nuoli+vihreä kolmio).