

TUUSNIEMI
Juojärven rantaosayleiskaavan
saarien
arkeologinen inventointi
2021



Timo Sepänmaa, Janne Partanen



Tilaja: Tuusniemen kunta

Sisältö

Perustiedot	2
Kartat	2
Inventointi	4
Tiheänsaari.....	4
Riuttasaari	6
Pulkkisensaari	6
Pivonsaari.....	7
Pönttösaari	8
Haasiasaari	8
Yhteenveto	8

Kansikuva: Yleiskuvaa Tuusniemen saaristosta veneestä kuvattuna.

Perustiedot

Alue: Tuusniemen Juojärven rantaosayleiskaavaan kuuluvat saaret Tiheänsaari (22 rakennuspaikkaa), Riutan saari (8 rakennuspaikkaa), Pulkkisen saari (7 rakennuspaikkaa), Pivonsaari (4 rakennuspaikkaa) sekä Pöntön saari ja Haasiasaari (1 rakennuspaikka kummassakin).

Tarkoitus: Selvittää kaavan muinaisjäännökset ja muut arkeologiset suojelukohteet. Pääpaino uusilla ra-alueilla.

Työaika: Maastotyö 3.6.2021.

Kustantaja: Tuusniemen kunta

Tekijät: Maastotyö Timo Sepänmaa ja Janne Partanen. Raportin koostaminen Taika-Tuuli Kaivo.

Aikaisemmat tutkimukset: tämä on täydennys inventointiin: Tiainen, T. & Sepänmaa, T. 2017. Tuusniemi Juojärvi rantaosayleiskaava-alueen muinaisjäännösinventointi.

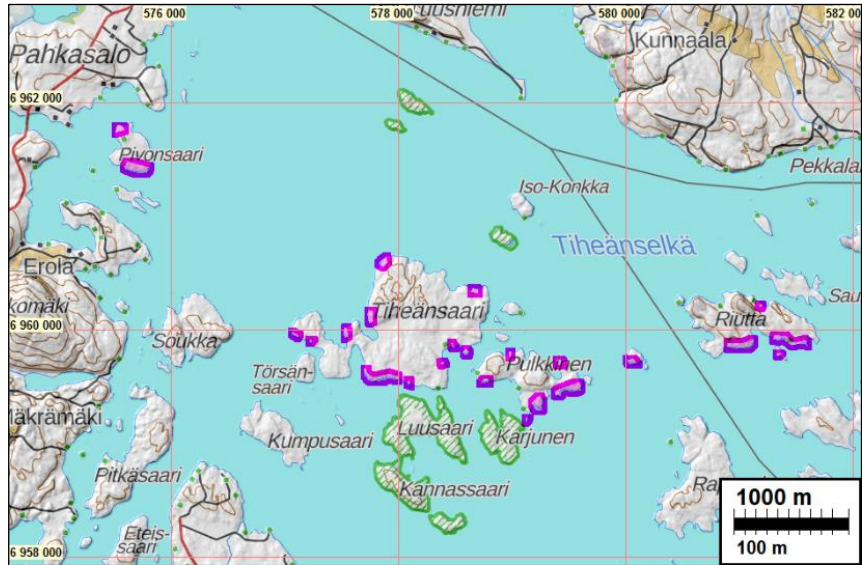
Tulokset Inventoinnissa ei todettu uusia ennestään tuntemattomia muinaisjäännöksiä.

Selityksiä: Koordinaatit ja kartat ovat ETRS-TM35FIN koordinaatistossa. Kartat ovat Maanmittauslaitoksen maastotietokannasta 7/2021, ellei toisin mainittu. Muinaisjäännösrekisteri on tarkastettu 7/2021. Valokuvia ei ole talletettu mihinkään viralliseen arkistoon, eikä niillä ole mitään kokoelmatunnusta. Valokuvat ovat digitaalisia ja ne ovat tallessa Mikrolahti Oy:n serverillä. Kuvaaja: T. Sepänmaa

Kartat



Juojärven pohjoisosa, tutkimusalue – saaret – keltaisen neliön sisällä.



Tarkastetut alueet rajattuna violetilla.



Tutkitut saaret vuosien 1845–1846 Tuusniemen pitäjänkartalla.



Tutkitut saaret vuoden 1974 peruskartalla.

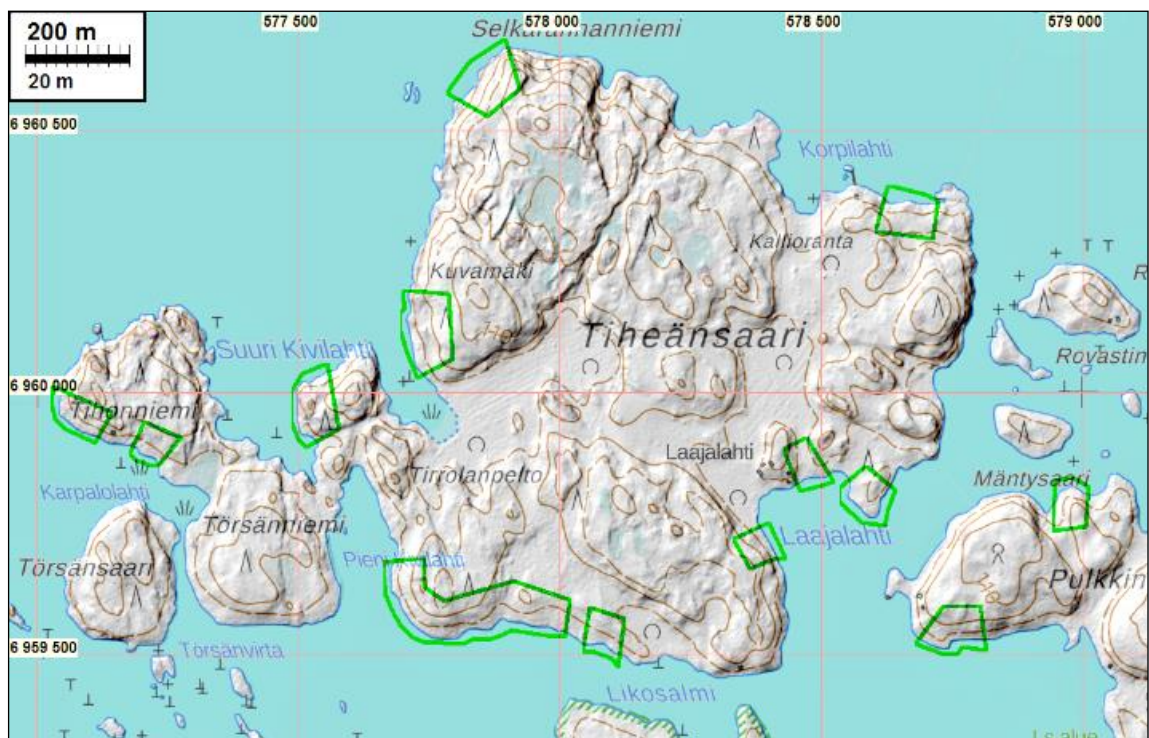
Inventointi

Tuusniemen kunta on laatimassa Juojärven rantaosayleiskaavaa. Vuonna 2017 inventoitiin mantereen rannat mutta silloin ei kaikin saariin päästy. Nyt inventoitiin ne saaret joihin on osoitettu uutta rakentamista. *Tämä inventointi on siis v. 2017 inventoinnin täydennys.* Uusi kaavaluonnos kattaa Tiheänsaarelta 22 rakennuspaikkaa, Riutan saarelta 8 rakennuspaikkaa, Pulkkinen saarelta 7 rakennuspaikkaa, Pivonsaarelta 4 rakennuspaikkaa sekä Pöntön saarelta ja Haasiasaarelta yhden rakennuspaikan. Osa paikoista sijaitsee jo aiemmin rakennetuilla mökkitonteilla. Tuusniemen kunta tilasi kaavakonsultin Kaavaharjun välityksellä saarten inventoinnin Mikroliitti Oy:lta. Inventoinnin suorittivat Timo Sepänmaa ja Janne Partanen tutkimuksen kannalta hyvissä olosuhteissa 3.6.2021.

Alueen historia ja järven vesistöhistoria on selostettu v. 2017 raportissa. Tutkimusalueen saarista ei tunnettu aiempia muinaisjäännöksiä. Sen sijaan tutkittavia saaria ympäröivä manner on kattavasti inventoitu (Tiainen & Sepänmaa 2017). Tuusniemen mantereen kärjestä, joka sijaitsee pohjois-luoteessa saarista katsoen, tunnetaan useita kivikautisia ja historiallisia muinaisjäännöksiä, kuten kivikautisia asuinpaikkoja ja tervahautoja sekä kiviesineiden löytöpaikkoja.

Ennen maastotyötä tarkastettiin sekä laserkeilausaineisto että historialliset kartat. Missään näistä ei havaittu mitään arkeologisesti potentiaalisesti kiinnostavaa saarten uusilla rakennusalueilla tai niiden lähistöllä. Maastossa osa alueista tutkittiin silmämääräisesti tarkastellen sekä paikoin koekuopittaen. Osa katsottiin vain vilkaisemalla aluetta yleisesti tai pistokokeena joistain kohdin ja muu alue kauempaa katsoen. Siihen päätökseen vaikutti alueen arvioitu potentiaalisuus muinaisjäännöksille sekä alueen maasto (kuten kivikkoisuus), topografia ja kasvillisuus.

Tiheänsaari



Tarkastetut uudet RA- alueet rajattuna vihreällä

Tiheänsaarella tarkastettiin maastosta käsin pienen Kivilahden itäpuolella olevat seitsemän rakennuspaikkaa, Törsänniemen neljä rakennuspaikkaa, Tihonniemen läntisimmän tonttipaikan

sekä Laajalahden länsirannalla olevan rakennuspaikan. Kaikki edellä mainitut tutkitut alueet ovat maaperältään kallioista ja kivikkoista moreenimaata. Yhdestäkään tarkastetusta alueesta ei löydetty merkkejä muinaisjäännöksistä.



Vasemmalla: Tiheänsaaren Tihonniemen etelärantaa. Maaperä kivikkoista moreenia. Kuvattu kaakkoon.
Oikealla: Tiheänsaaren Törsänniemen etelärantaa. Maaperä kivikkoista moreenia. Kuvattu lounaaseen.

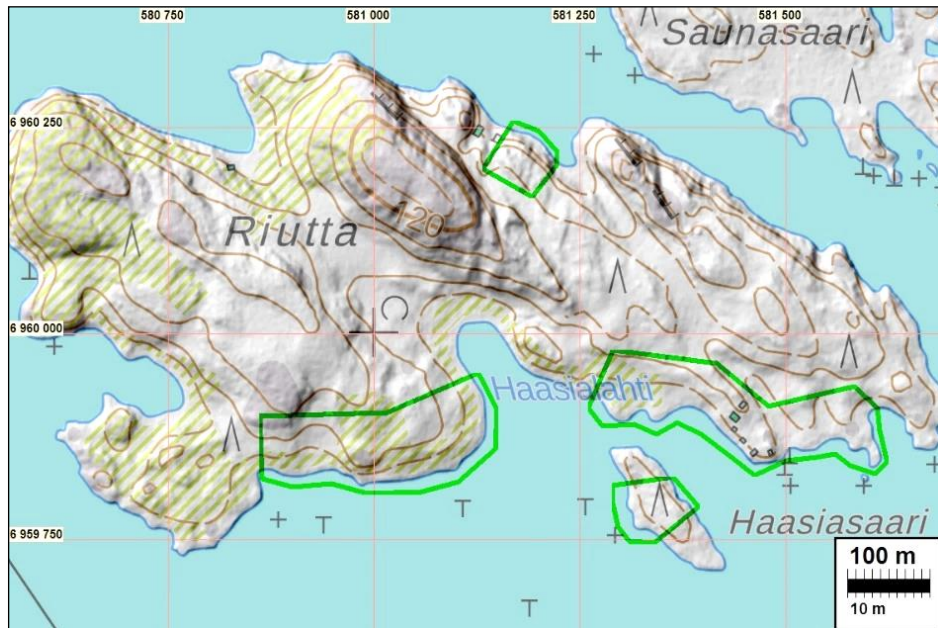


Vasemmalla: Tiheänsaaren keskiosan etelärantaa, jossa koordinaattipisteen N 6959590 / E 577861 ympäristössä muutaman aarin alalla on lukuisia parin metrin laajuisia kuoppia ja näiden vierellä pieniä (n. 1–2 m) kivikasoja. Kyseessä on pienimittakaavainen hiekanottoaika, jossa kivikkoisesta hiekkamoreenista on lapioitu hiekkaa. Ei muinaisjäännös. Kuvattu itään. (Alueella on myös eläinten talvirookintapaikka - kuvassa keskellä.)

Veneestä ja osin maastossa vilkaisemalla tarkastettiin Tiheänsaaren pohjois- ja koillisosan kaksi uutta rakennuspaikkaa sekä pohjois- ja länsiosan neljä uutta rakennuspaikkaa. Pohjoisosassa sijaitseva rakennuspaikka sijaitsee samalla tontilla kuin jo olemassa oleva vanha kesämökki sekä vanhoilla peruskartoilla esiintyvä Laajalahden talo (Juojärven kylä, talo n:o 1:13, 4222 02 vuoden 1974 kartalla). 1840-luvun pitäjänkartalla (4222 02) paikalle ei ole merkitty asutusta – ainoastaan pienehkö niitty. Laajalahden koillisrannalla oleva uusi rakennuspaikka oli kivikkoista moreenia. Kaikki pohjois- ja länsiosan rakennuspaikat tarkasteltiin. Nämä alueet olivat kallioista ja kivikkoista moreenimaastoa ja täten epätodennäköisiä muinaisjäännösten kannalta.

Suuren Kivilahden itärannalla olevat kaksi uutta rakennuspaikkaa tarkastettiin pikaisesti rannasta vilkaisemalla sillä niiden arkeologinen potentiaali vaikutti hyvin epätodennäköiseltä. Yhdestäkään Tiheänsaaren tarkastetuista kohdasta ei löydetty mitään merkkejä arkeologisista muinaisjäännöksistä.

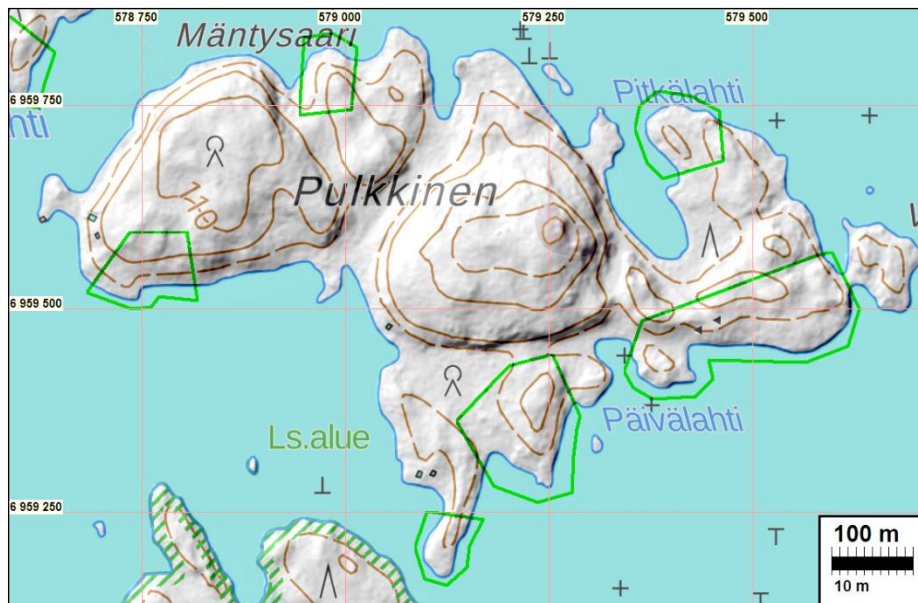
Riuttasaari



Tarkastetut alueet rajattuna vihreällä.

Riuttasaarella tarkastettiin kaikki kahdeksan uutta rakennuspaikkaa. Alueet olivat kivikkoisia, kallioisia ja paikoin louhikkoisia. Mitään viitteitä muinaisjäännöksistä ei havaittu yhdessäkään paikassa.

Pulkkinsaari



Tarkastetut alueet rajattuna vihreällä.

Pulkkinsaaren eteläosan viisi uutta rakennuspaikkaa tarkastettiin rannasta käsin silmänvaraisesti. Maasto on kaikilla alueilla kivikkoista moreenia.

Saaren eteläosassa on muutaman kymmenen metrin leveä särkkä, joka vaikutti topografisesti lupaavalta muinaisjäännösten kannalta. Tämä alue tarkastettiin varmuudeksi, vaikka ei sijainnutkaan aivan uuden rakennuspaikan tuntumassa. Särkkä osoittautui kivikoksi. Sen itälaidalla todettiin rajamerkki (n:o 1) nykyisellä tilusrajalla. Kyseessä ei ole muinaisjäännös.



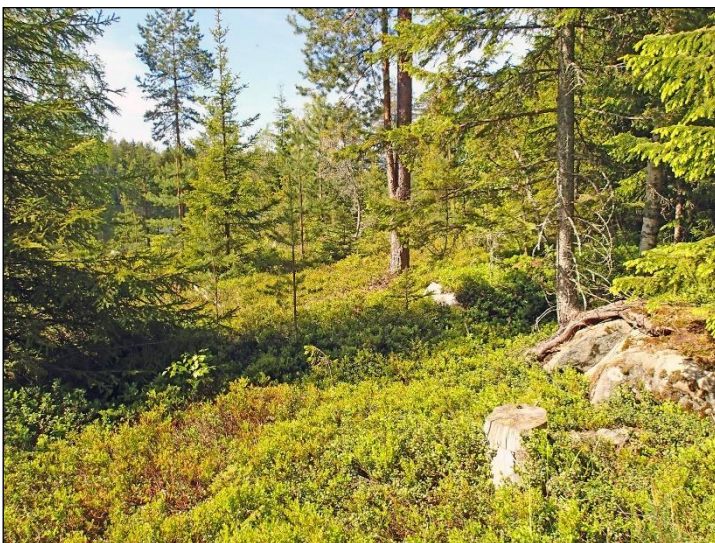
Vasemmalla: Käytössä oleva uudehko tilusrajamerkki n:o 1 Pulkkinen-saaren eteläosassa, koordinaattipisteessä N 6959235 / E 579146. Ei muinaisjäännös. Kuvattu pohjoiseen.

Pivonsaari

Maastosta tarkastettiin Pivonsaarella kolme eteläisintä rakennuspaikkaa. Näillä alueilla maasto on pääasiassa kivikkoista moreenia. Poikkeus tähän on noin 10 metrin levyinen puhdas hiekkamaa etelärannalla, joka kulki rannan suuntaisesti 1–2 metriä järven pinnan yläpuolella. Hiekkamaalle tehtiin noin 10 koekuoppaa, joissa ei todettu merkkejä muinaisjäännöksistä. Koekuopissa näkyi ainoastaan 20 cm paksu huuhtoutumiskerros koko alueella. Tällainen paksu huuhtoutumiskerros viittaa sekä kosteaan maapohjaan, joka ei ole asumiselle sopivaa, että siihen, ettei asumiseen liittyviä ravinteita ei ole kertynyt maaperään.



Tarkastetut alueet rajattuna vihreällä.



Vasemmalla: Pivonsaaren eteläosassa olevaa rantaterassia, jossa vasemmalta näkyvä tasainen alue on maaperältään hiekkaa, oikealla näkyy vanhempi, kivikkoinen rantapalle. Kuvattu länteen.

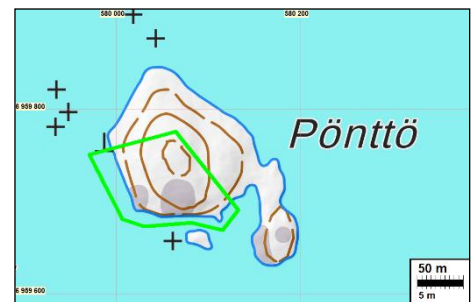


Vasemmalla: Pivonsaaren eteläosaa muutama kymmentä metriä rannasta ylärinteeseen kuvattuna itään. Maaperä kivikkoista moreenia.

Yksi uusista rakennuspaikoista saaren luoteisosissa tarkastettiin parinsadan metrin päästä. Kyseinen rakennuspaikka sijaitsi vanhalla mökkintontilla, eikä vaikuttanut arkeologisesti potentiaalisesti kiinnostavalta kohdalta. Rakennuspaikalta ei havaittu mitään muinaisjäännöksiin viittaavaa.

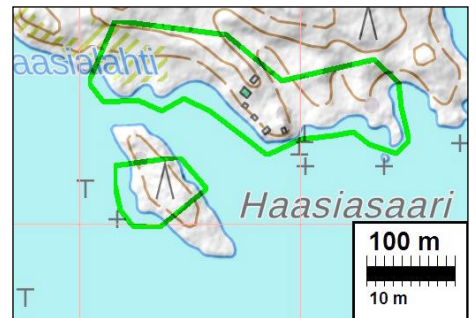
Pönttösaari

Pönttösaaren ainoa tarkastettu rakennuspaikka käytiin tutkimassa maastossa kattavasti. Maaperä tällä alueella on kallioista ja kivikkoista moreenimaata. Alueelta ei löydetty merkkejä muinaisjäännöksistä.



Haasiasaari

Saarella on yksi rakennuspaikka joka tarkastettiin. Maaperä alueella on kallioista ja kivikkoista moreenimaata. Alueelta ei löydetty merkkejä muinaisjäännöksistä.



Tarkastetut alueet rajattuna vihreällä.

Yhteenveto

Tuusniemen Juojärven Tiheänsaarelta, Riutan saarelta, Pulkkisen saarelta, Pivonsaarelta, Pöntön saarelta sekä Haasiasaarelta inventoitiin yhteensä 43 kaavaluonnoksessa esitettyä uutta rakennuspaikkaa. Yhdeltäkään tarkastetuilta alueilta ei todettu mitään muinaisjäännöksiin viittaavaa.

21.7.2021

Timo Sepänmaa, Janne Partanen,
Taika-Tuuli Kaivo
Mikroliitti Oy