



Pohjois-Savon pelastuslaitos

Varallaolon kompensatiovaihtoehdon 1. visualisointi

”Hyvä turvallisuuskulttuuri sekä laadukkaat pelastustoimen ja ensihoidon palvelut.”



pspelastuslaitos.fi



Turvallinen Pohjois-Savo

valistus - neuvonta - turvallisuuskoulutus - palotarkastus - vahingontorjunta
palontutkinta - sammutus - pelastus - ensivaste - ensihoito



Pohjois-Savon pelastuslaitoksen nykyinen pelastusasemaverkko, toimialueet ja henkilöstö

Päätoiminen henkilöstö

- Pelastustoiminta 210
- Ensihoito 60
- Hallinto- ja tukipalvelut 30

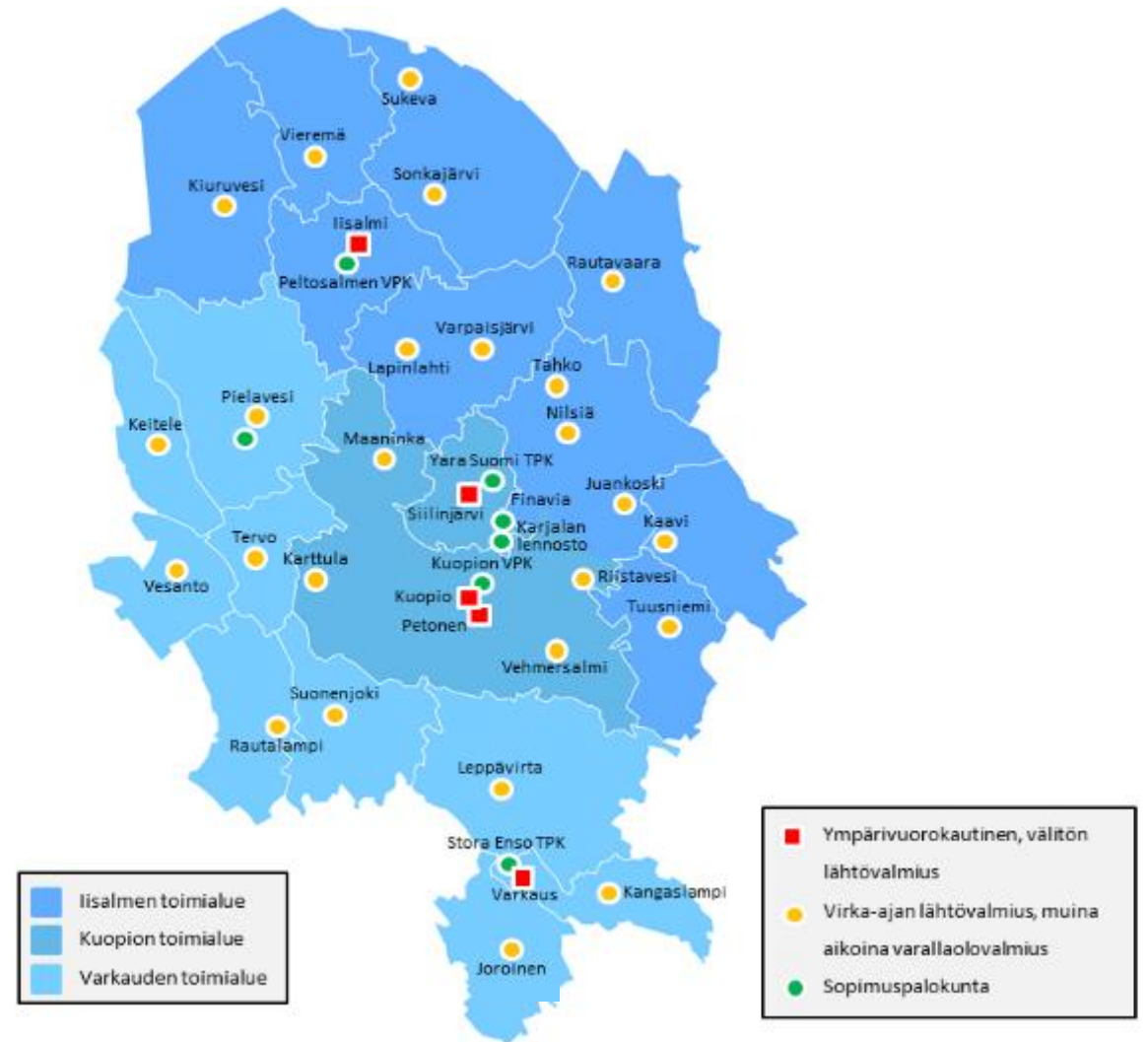
Sivutoimiset pelastustyöntekijät

- Hälytysosastoissa 470

Sopimushenkilöstö

- Hälytysosastoissa 140

→ **Yhteensä n. 910 + vss-reserviläiset**





Vaihtoehdon 1. visualisointi

Keskisuuret pelastusasemat toimisivat jatkossa 24/7 vähintään vahvuudella 1+1. Kaikilla miehistön jäsenillä pohjana poikkeusluvan mukainen työaikarytmi, johon on suunniteltu sekä 24 ja 8 h työvuoroja (3 x 8 h päiviä 4 vkon ajanjaksolla). Kaikilla päiväasemilla yksi henkilö 8 h resurssina arkipäivisin. Uusia virkoja tarvitaan 39.

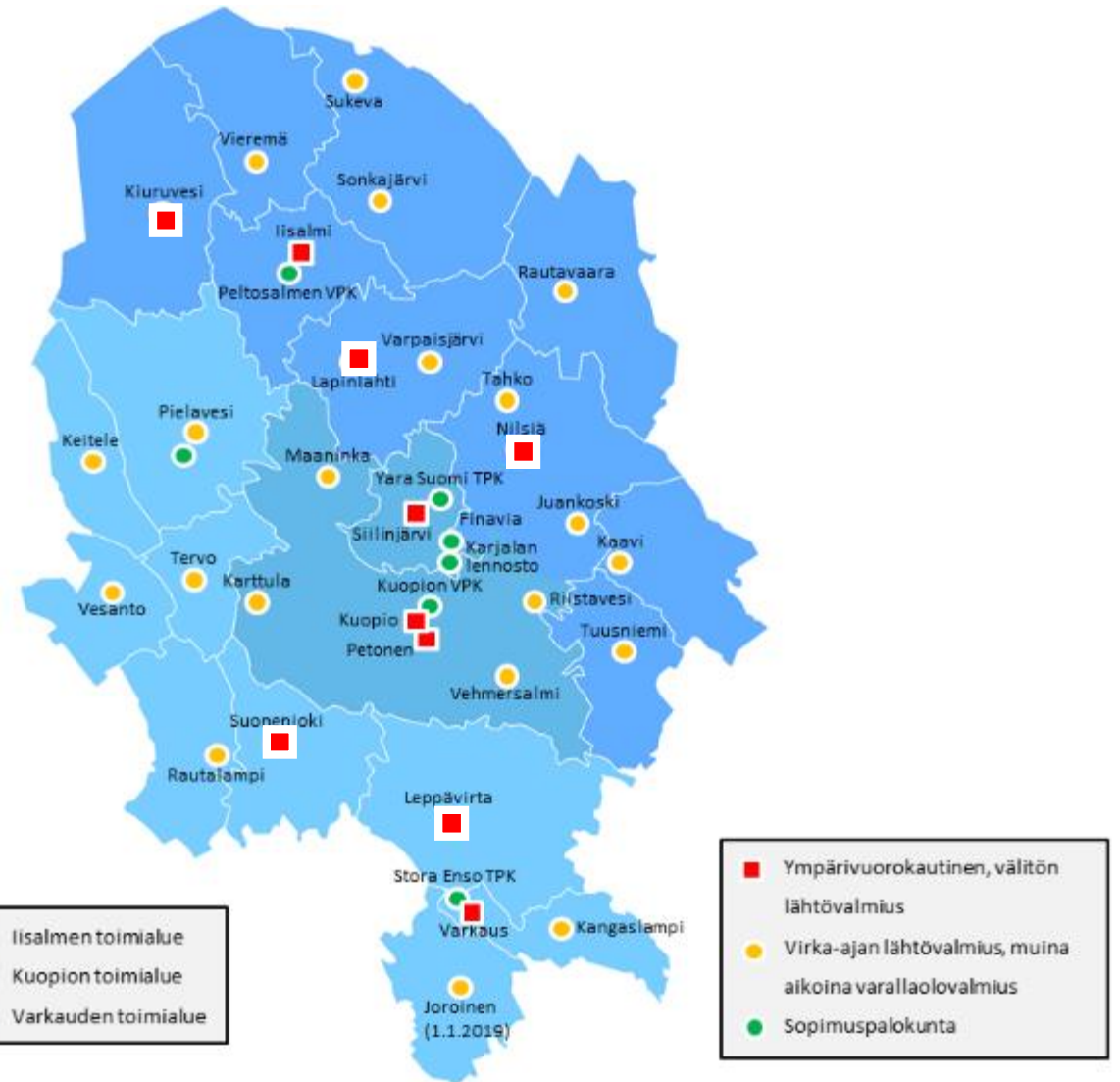
Paloasemaryhmät

- Suonenjoki
- Leppävirta
- Nilsjä
- Lapinlahti
- Kiuruvesi

Päällystö P32/P33 yleistyöajassa, jossa 30 min varallaolo. Toimenpidepalkkainen resurssi 30 min varallaolo pelastustoimintaa tukevana toimintana.

Mallin toiminnalliset vahvuudet: Virka-aikaan henkilöstö hajautunut useille päiväasemille. Keskisuuri asema suorituskykyinen ja pystyy tukemaan ympärystöntä sekä onnettomuuksien ehkäisyä että 24/7 päivittäisonnettomuuksien tehtävissä.

Mallin toiminnalliset heikkoudet: Suunniteltu työvuoromalli ei ole houkutteleva rekrytoinnin kannalta verrattuna vaihtoehtojen 4 ja 5 työaikamalliin. Henkilöstön saatavuus avoimiin virkoihin on epävarmaa.



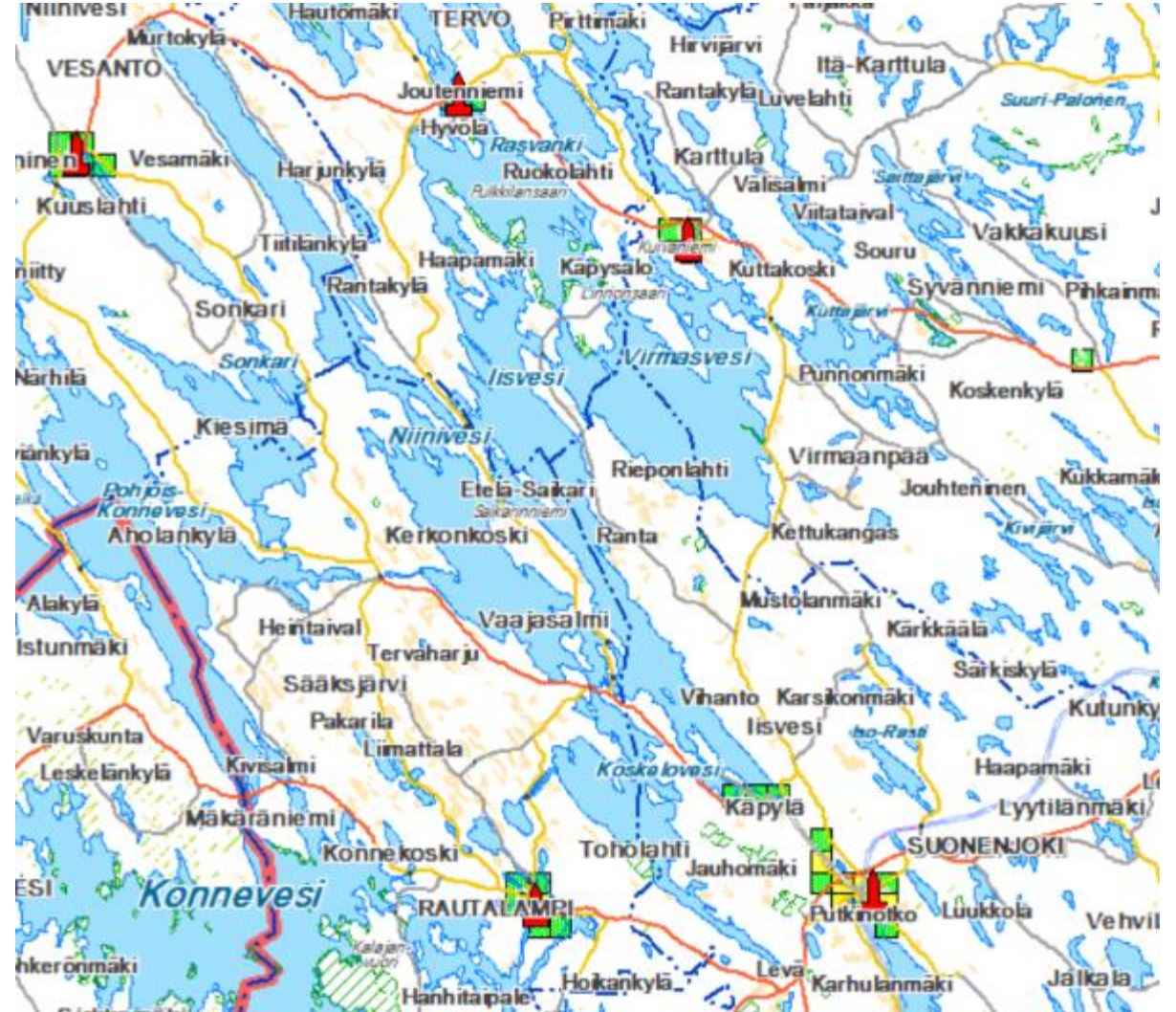
Suonenjoen paloasemaryhmä

Vahvuus klo 08-16

- Suonenjoki 1+0+2 (tai 1+1+1)
- Rautalampi 0+1
- Karttula 0+1
- Tervo 0+1
- Vesanto 0+1

Vahvuus klo 16-08

- Suonenjoki 1+1 (24/7)
 - lisäksi vapaamuotoinen varallaolo 0+1
- Rautalampi vapaamuotoinen varallaolo 0+1
- Karttula vapaamuotoinen varallaolo 0+1
- Tervo vapaamuotoinen varallaolo 0+1
- Vesanto vapaamuotoinen varallaolo 0+1



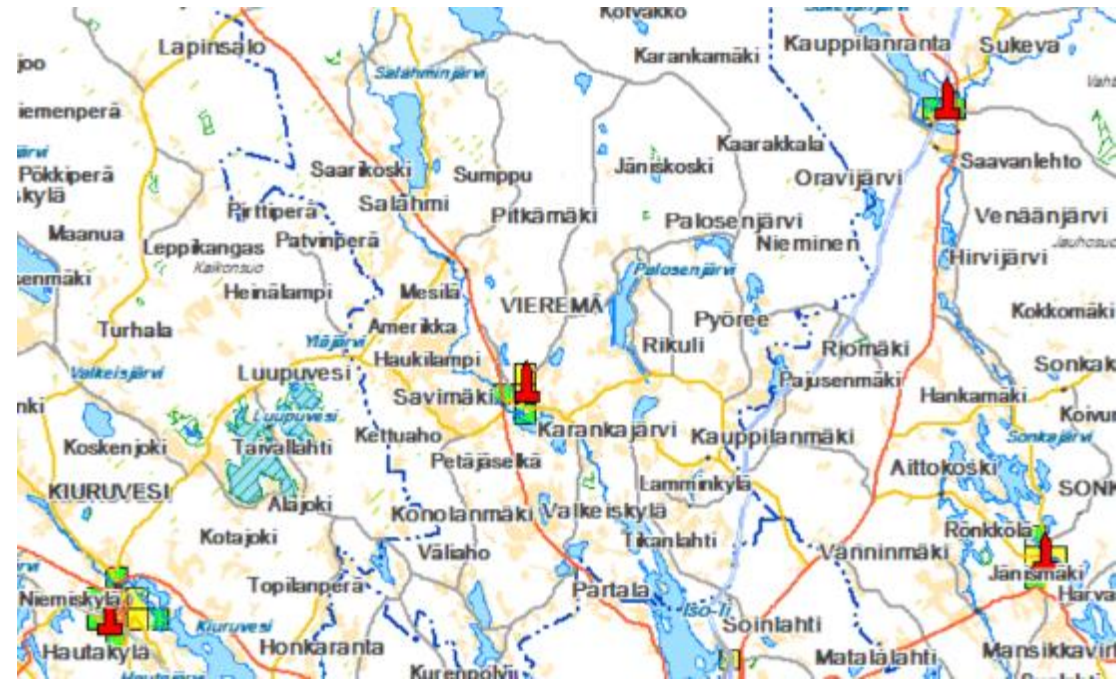
Kiuruveden paloasemaryhmä

Vahvuus klo 08-16

- Kiuruvesi 1+0+2
- Keitele 1+0+1
- Vieremä 0+1
- Sonkajärvi 1+0+1
- Sukeva 0+1

Vahvuus klo 16-08

- Kiuruvesi 1+1 (24/7)
 - lisäksi vapaamuotoinen varallaolo 0+1
- Keitele vapaamuotoinen varallaolo 0+1
- Vieremä vapaamuotoinen varallaolo 0+1
- Sonkajärvi vapaamuotoinen varallaolo 0+1
- Sukeva vapaamuotoinen varallaolo 0+1



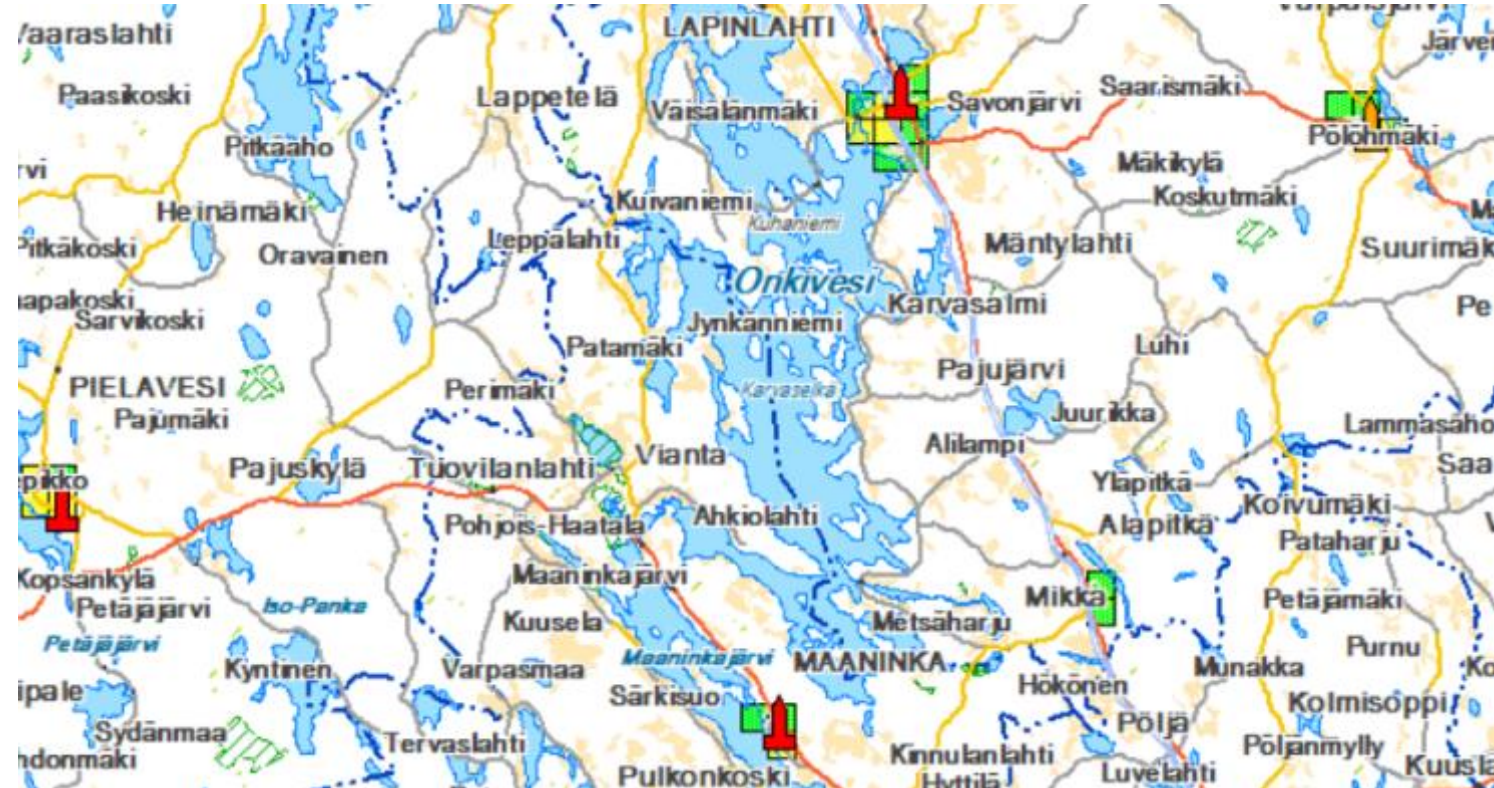
Lapinlahden paloasemaryhmä

Vahvuus klo 08-16

- Lapinlahti 1+0+2
- Varpaisjärvi 0+1
- Maaninka 1+0+1
- Pielavesi 0+1

Vahvuus klo 16-08

- Lapinlahti 1+1 (24/7)
 - lisäksi vapaamuotoinen varallaolo 0+1
- Varpaisjärvi vapaamuotoinen varallaolo 0+1
- Maaninka vapaamuotoinen varallaolo 0+1
- Pielavesi vapaamuotoinen varallaolo 0+1



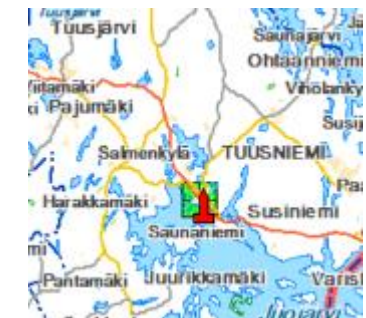
Nilsiän paloasemaryhmä

Vahvuus klo 08-16

- Nilsiä 1+0+2
- Juankoski 1+0+1
- Kaavi 0+1
- Tuusniemi 0+1
- Rautavaara 0+1
- Tahko tarvittaessa 0+1 (valmiuden nostopäätös)

Vahvuus klo 16-08

- Nilsiä 1+1 (24/7)
 - lisäksi vapaamuotoinen varallaolo 0+1
- Juankoski vapaamuotoinen varallaolo 0+1
- Kaavi vapaamuotoinen varallaolo 0+1
- Tuusniemi vapaamuotoinen varallaolo 0+1
- Rautavaara vapaamuotoinen varallaolo 0+1
- Tahko tarvittaessa vapaamuotoinen varallaolo 0+1 (valmiuden nostopäätös)



Leppävirran paloasemaryhmä

Vahvuus klo 08-16

- Leppävirta 1+0+2
- Vehmersalmi 1+0+1
- Kangaslampi 0+1
- Joroinen 1+0+1
- Riistavesi(?) 0+1 (hybridiyksikkö 1+1?)

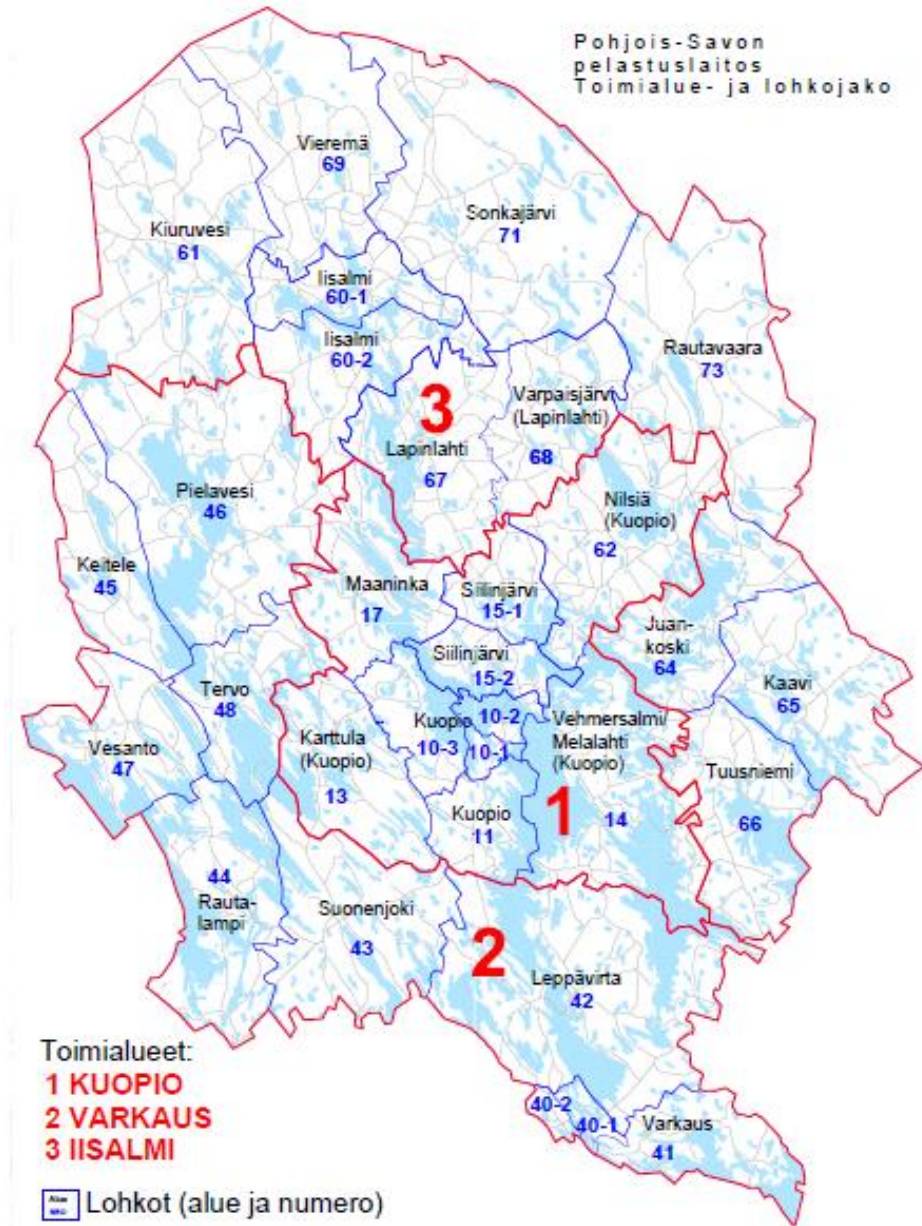
Vahvuus klo 16-08

- Leppävirta 1+1 (24/7)
 - lisäksi vapaamuotoinen varallaolo 0+1
- Vehmersalmi vapaamuotoinen varallaolo 0+1
- Kangaslampi vapaamuotoinen varallaolo 0+1
- Joroinen vapaamuotoinen varallaolo 0+1
- Riistavesi (hybridiyksiköstä 20-08 0+1?)
 - lisäksi vapaamuotoinen varallaolo 0+1



Lisäksi tulee suunnitella valmiuden kohottaminen eri häiriötilanteissa ja poikkeusoloissa!

Perusmalli on lisätä työvuoro- ja varallaolovahvuuksia sekä tihentää työvuoroja (vaatii valmiuslain työaikalakia koskevan poikkeama-asetuksen käyttöönoton)





Yhteenvetoa vaihtoehto 1

- Suonenjoen paloasemaryhmä 16 pelastajan virkaa
- Kiuruveden paloasemaryhmä 16
- Lapinlahden paloasemaryhmä 12
- Nilsiän paloasemaryhmä 16
- Leppävirran paloasemaryhmä 16

- Tarvitaan yhteensä 76 pelastajan virkaa
- Nykyisellään em. alueella on 37 miehistövirkaa, eli tarvitaan 39 uutta virkaa (~1,95 M €) ja noin 12 sijaista poissaolojen ja vuosilomien varalle.
- Nykyiset 37 henkilöä siirtyisivät työajan kokonaiskorvausten piiriin, lisäkustannus noin 550 000 €.
- Varallaolomaksuissa säästettäisiin nykyiseen verrattuna noin 500 000 €.
- **Kokonaiskustannus, jossa ei sijaiskuluja 2 M €**

